

# LE TRAIT D'UNION

2out 69

## DU DOGGEN CLUB DE FRANCE





Ch de France 1969 - Phébus du Domaine de la Ferté

Nenarod du Domaine de la Ferté X

Karmen du Domaine de la Ferté

Fauve masque noir : à M. MOREAUX D. Epaux-Bézu

02 - CHATEAU-THIERRY

Tel. 48 VENIZEL





Orore de Terbel

Ch. et Bsg Almont  
Paladin X ch. Int.  
Lessy de la Templerie  
à  
Mmes. MERAT et PINCEMIN  
Elevage de la Templerie  
63 - R A N D A N

Qualis de la Templerie.

Elan v Erchwald X Kera  
du Clos Hilaire

à

Mme. PLANTEVIN

Mas de Lamalou

34 - B R I S S A C

Producteur - Mme. MERAT

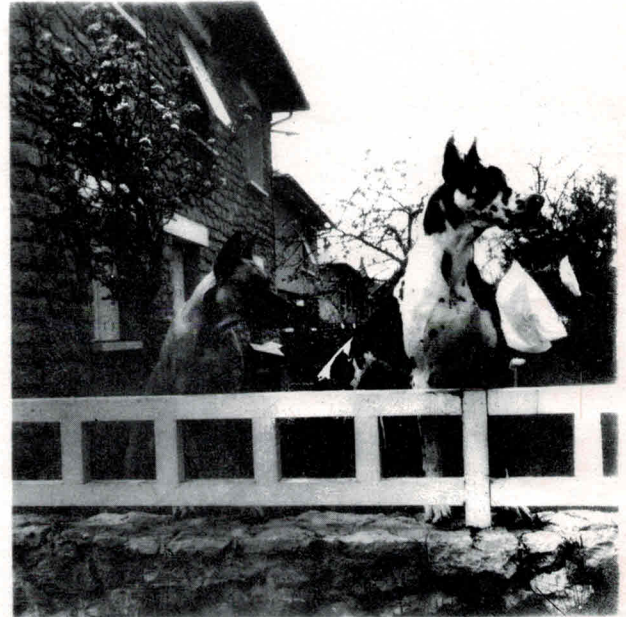




Phillis du Domaine de la Ferté  
- Ch. Int. Prinz u.d. Pfalz X  
Hera v.d. Wilhelmshöhe - Arle-  
quin mâle  
à  
Mme. MEUNIER  
Rue Poncelet  
19 - BRIVE



Qualie de Tapendiola  
- Major de Tapendiola X  
Olgie de la Templerie .  
à  
Mme. Guy MICHARD  
Les Pioliers  
63 - RANDAN  
Prod. Mme GUIGNEMENT



Phillis et sa compagne  
Queenie de la Templerie  
- Otti de Terbel X  
Maja de Terbel

Août 1969

N° 35

L'Assemblée Générale du 29 JUIN 1969, à RANDAN, réunissait un nombre important de membres du DOGGEN CLUB DE FRANCE dans la Salle de la Mairie où se déroula le dépouillement des élections.

\* \* \* \* \*

Monsieur BUON, Vice-Président du D. C. F., Monsieur GUYOMAR et Monsieur G. PIERSON, voulurent bien accepter de s'en charger. Nous les en remercions vivement. Cela me permit de prendre contact avec chacun des Membres présents.

Une des questions les plus importantes soulevée par un de nos membres fut celle des droits et devoirs attribués à nos Délégués régionaux.

Actuellement si les devoirs étaient connus : l'Exemple, les conseils, l'aide apportés à tout jeune éleveur désirant s'informer, par contre les droits étaient assez mal définis.

A présent, du fait d'une position plus jeune, plus dynamique, plus active de la SOCIÉTÉ CENTRALE CANINE, dirigée par son jeune Président Monsieur THORP, il nous semble aller vers un avenir plus sûr :

Au Colloque de DEAUVILLE où parlèrent le Professeur TERRET, Monsieur DEPOUX, Monsieur OLIVE, plusieurs questions fort intéressantes furent exposées, en particulier : la Confirmation, la Consanguinité par Messieurs DEPOUX et OLIVE. Un plan pratique d'élevage fut développé par Monsieur OLIVE, toutes questions fort intéressantes qui feront l'objet de prochains articles de notre TRAIT D'UNION.

Le Professeur TERRET nous parla de la génétique et en particulier de la Génétique pathologique chez le chien. Là, encore nous voulons porter à votre connaissance cet exposé passionnant.

Mais tout ceci nous éloigne de notre Assemblée qui se termina par un agréable repas qui réunissait 45 personnes. Chacun sembla emporter un agréable souvenir de cette journée et personnellement, je me suis réjoui de me trouver au milieu d'amis anciens ou nouveaux qui forment et qui animent le

ELECTIONS POUR LE RENOUELEMENT PARTIEL DES MEM-  
BRES DU COMITE

Le 29 Juin 1969

Procès-verbal de Dépouillement

Inscrits	378
Votants	103
Nuls	16
Blanc	0
Exprimés	87
Majorité absolue	44

COMITE

Monsieur MOREAUX	24	NON ELU
Madame SCHWARTZ	56	ELUE
Madame MATHIEU	59	ELUE
Madame DOUSSOT	61	ELUE
Monsieur BUON	72	ELU
Madame PINCEMIN	77	ELUE
Madame MACK	79	ELUE

A Randan, le 29 Juin 1969

Suivent les signatres de M. BUON - M. PIERSON -  
M. GUYOMARD

- - -

DÉLÉGUÉS RÉGIONAUX

Parmi nos Membres se présentant comme Délégués Régionaux, aucun n'obtint la majorité des Voix. Voici les résultats :

Monsieur CRANOIS	35
Monsieur DUBOIS	29
Madame GAUTHIER	27
Monsieur GAVRIN	36
Docteur LECLERC	35
Monsieur LEVRON	41
Madame MEUNIER	41
Monsieur RENOUX	33
Madame MARCLE	37

Il a été envisagé de présenter à la prochaine réunion du Comité la nomination de Monsieur LEVRON, Madame MEUNIER, Madame MARCLE, comme Délégués Régionaux.

INFORMATIONS

A la dernière Assemblée de la Société Centrale Canine, il a été décidé que seuls les chiens détenteurs d'un "EXCELLENT" dans une Exposition de province, pourraient désormais concourir à PARIS pour le titre de CHAMPION de FRANCE.

\* \* \* \*

EXPOSITION DE BUNDESIEGER A ESSEN 1969 :

Cent trente six Dogues étaient inscrits, jugés par le Docteur BAUMANN pour les mâles et Monsieur THEOBALD pour les femelles. Nous vous donnerons seulement les premiers de chaque catégorie :

Mâles fauves :

BODO V. D. FRIEDENSEICHE en C. O.	1er Ex.
CYRUS AUS DEM BUTZ - en Cl. Ch.	CACIB - Meilleur Mâle

Mâle bringé :

ARN V. RIEDSTERN -	Bsg - 1er Ex.
--------------------	---------------

Mâle Arlequin :

CATO V. RIEDSTERN	1er Ex.
EIK IMPERIAL en Cl. Ch. obtient	CACIB et Bsg.

Mâle noir :

NINO V. FRINTROPER ADLER	Ex. 1 - Bsg
--------------------------	-------------

Mâlesbleus:

COMET V. D. IMMENBURG	Ex. 1
MIDAS ROYAL en Cl. Champions	CACIB - Bsg.

Femelle Fauve :

RANTE V. D. STADT HAMBURG	1er Ex. Bsg - CACIB meil. Fem.
---------------------------	--------------------------------

Femelle Bringée :

JESSIKA PALADIN	Ex. 1 Bsg Res. CACIB
-----------------	----------------------

Femelle Arlequin :

ALFA V. BLAUEN LANDHEN	CACIB - Bsg
------------------------	-------------

Femelle noire :

NATACHA V. FRINTROPER ADLER	Ext. 1 - Bsg
-----------------------------	--------------

Femelle bleue :

RINGELE AUS D. SCHWARZWALD	Ext. 1 - Bsg
----------------------------	--------------

Madame J. AUBRY  
Ecole Maternelle Les Minimes  
Bd. Dutasta - 83 - TOULON

à

Monsieur le Secrétaire  
du DOGGEN-CLUB  
63 - RANDAN

Monsieur le Secrétaire, Cher Monsieur,

Je ne fais partie de la "famille des Dogues" que depuis Mai 1967 environ, date à laquelle j'ai acheté chez Mr. BAUX, St Paul-lez-Durance, ma femelle arlequine "Princesse de la Plaine des Roses".

Depuis, j'ai eu beaucoup de plaisir à lire attentivement tous les numéros du DOGGEN CLUB, qui m'ont appris beaucoup de choses, car je n'avais eu jusqu'alors que des Bergers Allemands. J'ai fait ensuite l'acquisition de mon mâle, QUERIDO DE MOURRE-FRAIS, puis j'ai eu une portée de PRINCESSE et de PUK DE MOURRE-FRAIS, et, tout dernièrement, une de PRINCESSE et de QUERIDO.

J'ai été, en tant que "jeune éleveur", particulièrement intéressée par tous les articles sur la nourriture, la coupe d'oreilles et l'élevage du jeune chiot, si peu connu, me semble-t-il, de l'ensemble des vétérinaires. J'ai lu avec un extrême plaisir - et quelquefois un peu d'envie ! ... - Les notes des juges d'expositions, admiré les belles photos qui ornent la plupart des numéros du DOGGEN-CLUB.

Cependant, j'ai pu m'apercevoir que ces photos représentaient presque toutes des chiens adultes, tels qu'on peut les admirer dans les expositions, à part une ou deux photos "d'espoirs du chenil" prises à 3 ou 4 mois. Je pense, avec toute mon inexpérience - et vous voudrez bien me pardonner ma réflexion - que les "jeunes éleveurs" pourraient être intéressés par davantage d'articles ou de photos sur les jeunes chiots. Car, à partir d'un an, nos Danois ont l'air de bien se sortir tout seuls d'affaire. Mais les problèmes qui se posent aux acquiseurs de chiots sont très différents et plus importants en somme, si on aime vraiment les chiens, que l'attribution d'un CACIB ... qui ne viendra que plus tard, si le chien est bien en forme, depuis son départ dans la vie.

Ne pourriez-vous trouver dans le Club, un amateur assez éclairé et dégagé de toutes contingences matérielles pour indiquer à d'autres, selon un exemple vécu, quel doit être normalement le poids d'un chiot à la naissance, à telle ou telle semaine, la surveillance pour les vers, la protection contre la broncho-pneumonie qui ravage tant de chiots, le comportement de la mère dans les semaines qui suivront la naissance, etc... Toutes choses

...



que les éleveurs professionnels connaissent bien, mais qui plongent souvent le possesseur d'un chiot dans les plus grandes affres. C'est probablement beaucoup demander, mais je suis sûre que l'on doit pouvoir trouver cela dans une grande "famille" comme la nôtre. Pour ma part, j'ai toujours trouvé l'appui le plus éclairé et le plus aimable auprès de mon éleveur, Mr. BAUX, mais j'ai pu constater que certains débutants dans l'élevage des Danois n'ont pas eu autant de chance.

Veillez excuser tout ceci ... J'aime mes beaux chiens, et je les fais aimer autour de moi, ce qui permet un peu de sentimentalité ...

Je me permets de joindre à ma lettre une photo d'un bébé arlequin de 10 jours, SITA DU HAUT DE BESAGNE qui, de 600 gr. à la naissance pesait 900 grs. à ce moment. Depuis, elle a pris régulièrement 1 kg 1/2 par semaine. A côté, la photo de sa mère, PRINCESSE DE LA PLAINE DES ROSES. Elle ne "sourit pas" au photographe, car elle défendait sa portée instinctivement. Mais c'est un bon spécimen de nourrice, et elle fournissait à ses petits environ 7 à 8 l. de lait par jour. Voilà ce que l'on peut, peut-être, dire à de jeunes amateurs, et ce que j'aurais aimé connaître dès ma première portée.

J. AUBRY.

La lettre qui précède m'a paru intéressante et il m'a semblé qu'en la publiant et en y répondant par la voie du Journal, je ferai profiter chaque jeune éleveur de ce que cet échange de correspondance pouvait apporter.

Chère Madame,

Effectivement, c'est le plus souvent l'éleveur qui cède un chiot qui donne, à son départ, toutes indications concernant sa nourriture. Ces quantités qu'il indique sont, en principe celles que l'on donne à 2 mois 1/2 environ et il est vrai que l'on parle peu des soins qui ont été ceux de l'éleveur pour mener le chiot jusqu'à cet âge. Et pourtant ce sont les soucis du jeune éleveur à sa première portée. Vous avez eu la chance de posséder une "bonne laitière". Chance assez rare, croyez le bien, car il suffit de peu de chose pour que la sécrétion lactée soit perturbée. Un peu d'infection, même vite jugulée par les antibiotiques, un peu de mammite même rapidement amendée font baisser la sécrétion lactée et voilà le jeune éleveur avec sur les bras des petits chiots affamés et une mère sans lait. Le problème est moindre qu'autrefois car d'excellents laits de chienne, secs, sont à la disposition des éleveurs et il faudra donner le biberon : toutes les deux heures la première semaine, puis toutes les trois heures pour arriver à attendre 3 semaines où les petits chiots commenceront à manger une boulette de viande rapée.

Vous me parlez de votre petite femelle "SITA" qui pesait 600 grs à la naissance. C'est un bon poids. J'ai vu des chiots de 750 grs, j'en ai vu aussi de 250 grs. Sans que cette différence énorme à la naissance ait une

incidence quelconque sur sa croissance. En principe pour un éleveur novice, je donne le barème

4 semaines	....	4 Kgs
5	"	.... 5 Kgs

Ceci étant un poids moyen - un peu faible.

En principe, un beau chiot de 2 mois pèse 11 à 12 kgs à 9 semaines. Puis environ 14-15 Kgs à 2 mois 1/2.

Personnellement, je coupe les oreilles tôt : entre 6 et 7 semaines. J'ai donc vermifugé avant entre 4 et 5 semaines, puis lorsque les oreilles sont un peu cicatrisées, je recommence.

Pour la protection contre les virus qui menacent nos petits Dogues, j'emploie un vaccin que l'on fait à 3 semaines, sous la mère. C'est le DOHYVAC M. J'en suis très contente.

Vous me parlez du comportement de la mère dans les semaines qui suivent la naissance ... Son comportement est variable selon qu'il s'agit d'une primipare ou d'une multipare. Ces dernières sont, la plupart du temps sans problème. Par contre à la première mise bas d'une femelle, il faut la surveiller attentivement. Certaines d'entre elles ne se soucient pas de débarrasser le chiot naissant de son enveloppe. Le propriétaire doit alors le faire rapidement, couper le cordon après l'avoir lié avec un fil, et frictionner le petit jusqu'à ce qu'il jette ses premiers cris. On peut alors le donner à sa mère en veillant à ce qu'elle ne soit pas trop brutale. Quand la portée commence à être importante, je trouve préférable d'enlever les meilleurs, de les mettre dans un panier avec une bouillotte d'eau chaude afin que la mère en s'agitant, en se lèchant n'en écrase pas.

Quand la mère retrouve son calme, que l'accouchement est fini, alors seulement, après avoir opéré la sélection, on peut lui rendre ses chiots en restant cependant attentif à ses premières réactions.

Nous reprendrons j'espère, Chère Madame, cet échange de vues. Je regrette seulement de ne pouvoir faire insérer cette fois les photos de SITA et de sa mère, mais il était trop tard. Dans le numéro je les ferai figurer et j'espère aussi recevoir de vous et d'autres membres d'aussi pertinentes questions.

Amicalement,

Mme Y. MERAT

-----

## DYSPLASIE DE LA HANCHE :

### D'OU VIENT-ELLE ?

du Dr. N.A. v.d. Velden

Il est établi que la DH (\*) se trouve chez différents types d'animaux et chez l'homme et que le plus grand pourcentage a été constaté chez le chien surtout chez les races lourdes. Il est remarquable, que la DH n'existe que chez les animaux domestiques et n'a jamais été constatée jusqu'à maintenant chez les animaux vivant en liberté. Ceci démontre que la DH est une apparition de la domestication.

La différence entre les animaux libres et les animaux domestiques, est que l'animal libre est soumis à un choix naturel de l'élevage et que celui-ci est remplacé chez l'animal domestique par un choix artificiel de l'élevage. La sélection naturelle chez les animaux libres de la famille du chien, est orientée vers des caractéristiques qui rendent possibles à l'animal de s'affirmer dans la nature. Ceci veut dire entre autres, qu'il doit disposer d'un appareil locomoteur parfait, il doit pouvoir se déplacer, car s'avie en dépend. Tous les individus qui ne sont pas taillés pour répondre aux exigences les plus élevées, même d'une façon minime, ne peuvent concurrencer avec leurs semblables. Dans la nature s'établit une sélection très sévère pour un appareil locomoteur irréprochable. En opposition avec l'animal libre, l'animal domestique est un produit artificiel, qui ne peut en général plus s'affirmer dans la nature.

Ces produits artificiels sont créés par l'homme le plus souvent pour des raisons économiques, toutefois un certain nombre seulement ou essentiellement pour des buts sportifs, et parmi ceux-là on peut inclure le chien.

Pendant les dernières 10.000 années, où le chien a été domestiqué, la sélection sévère pour obtenir un appareil locomoteur fonctionnant à la perfection, a fortement diminué dans l'élevage du chien.

Chez une race cette sélection a été maintenue et tout au moins aussi sévèrement que dans la nature, à savoir les lévriers, qui sont sélectionnés en fonction de la vitesse pour les courses. Un fait est établi, que chez ces lévriers il n'a jamais été constaté de DH, ceci renforce la supposition, que la DH pourrait être la suite d'une négligence séculaire.

Il faut encore ajouter autre chose. Si nous comparons les animaux domestiques avec leurs ancêtres vivant en liberté, nous pouvons constater de grosses différences. Les animaux libres se ressemblent beaucoup, par exemple pour la couleur de la robe et pour la taille, ils sont assez uniformes. Ceci aussi est dû à la sélection naturelle de l'élevage, qui s'efforce d'obtenir et de maintenir la couleur et la taille idéales.

Par contre, chez les animaux domestiques et avant tout dans l'élevage sportif, nous voyons toute une gamme de couleurs et de tailles différentes, qui a été provoquée par l'homme avec la sélection artificielle. En se basant

(\*) Note du traducteur : DH = Dysplasie de la hanche

sur des recherches scientifiques, on admet que le "chien originel" pesait au maximum 20 Kgs. De ce matériau originel, l'homme a créé aussi bien le Chihuahua avec un poids moyen de 1 Kg 1/2, que le St Bernard, qui peut peser plus de 90. -kgs. Avant tout l'augmentation de poids, représente une charge majorée pour l'appareil locomoteur, et l'articulation de la hanche en est tout spécialement atteinte. La conclusion :

La conclusion : de l'animal libre l'homme a créé des races grandes et lourdes, où il a été procédé à une sélection visant à une croissance rapide et à un poids élevé du chien adulte. Mais, du fait, que cette sélection a été très unilatérale, l'harmonie a été rompue entre les différentes parties par un décalage de l'équilibre des dispositions héréditaires.

C'est toujours la même chanson : la nature travaille pendant des millénaires patiemment pas à pas, pour atteindre une harmonie merveilleuse, mais alors l'homme intervient, avec l'idée, qu'il pourra faire mieux et cela conduit le plus souvent à un échec.

### EXPOSITION DE ROUBAIX

C'est avec plaisir que j'ai jugé cette Exposition Spéciale de ROUBAIX qui aurait dû être une réussite pour ses organisateurs.

Malheureusement un temps exécrable est venu gâcher cette journée et a perturbé complètement cette manifestation. Nous avons pu organiser un ring de fortune, partiellement à l'abri de la pluie mais pas du froid et du vent ... aussi, je tiens à remercier tous les exposants de leur coopération et de leur bonne volonté dans ces conditions atmosphériques vraiment désagréables.

Sur un plan général je suis obligé de souligner le comportement insuffisant de nombreux dogues dans leur présentation surtout en mouvement. Il ne faut pas oublier qu'une exposition est un concours de beauté et qu'il appartient au présentateur de mettre son chien en valeur. Si la présentation au repos était dans l'ensemble a peu près satisfaisante, compte-tenu de l'organisation matérielle, la présentation en mouvement a souvent été défectueuse voire même médiocre.

Il n'est pas question d'assimiler le Dogue à certaines races comme le Berger Allemand qui effectue en mouvement dans le ring une véritable séance de travail, mais il faut au Dogue une présentation en mouvement qui mette au moins en valeur son élégance.

Quand on songe aux sacrifices que demande l'élevage d'un Dogue, pour l'amener en forme aux Expositions, à la somme d'efforts que cela nécessite, je m'étonne toujours que la plupart des exposants ne fassent pas le tout petit effort supplémentaire en vue d'une présentations correcte. Un exercice de quelques minutes est amplement suffisant deux fois par semaine. Il faut qu'on "voit" votre Dogue dans le ring, un chien qu'on ne voit pas n'a jamais gagné.

Je pense également que le Dogue est peut-être aussi victime de la vie moderne et que certains défauts de structure ou de présentation en mouvement viennent d'un manque d'exercice. Si vous le pouvez donc, réservez-lui un enclos suffisamment vaste et faites le sortir chaque fois que vous le pouvez en promenade.

J'ai notamment relevé au cours de cette Exposition des lignes de dos faibles trahissant souvent un certain lymphatisme.

J'espère que nos amis exposants n'auront cependant pas emporté un trop mauvais souvenir de cette Exposition, où les prix spéciaux étaient nombreux et de goût, et je souhaite tout au moins les retrouver sous des cieux plus cléments.

P. BUON

369 et 370 : Absents.

371 - PHEBUS DU DOMAINE DE LA FERTE à Monsieur MOREAUX :

Beau mâle fauve de 2 ans 1/2. Très bon ensemble. Bonne tête et encolure. Les yeux sont foncés. Dentition complète et bien plantée. Bons aplombs avant. La poitrine gagnerait à être légèrement plus descendue. La ligne de dos n'est pas tout à fait bonne et un léger creux s'accuse quand le chien est en marche. En marche également, l'arrière est un peu trop ouvert.

Excellent - 2ème Prix -  
Res. de CAC et de CACIB

372 - QUARZ DE LA TEMPLERIE à Mademoiselle F. Guillaume :

Beau mâle fauve de 2 ans 1/2. Excellent ensemble mais d'une taille inférieure au précédent. Excellente tête avec un bon masque. Excellents yeux foncés. La robe est également excellente. L'encolure est bonne mais un peu lourde, un cou plus long donnerait plus de noblesse et d'élégance à ce chien, et compenserait agréablement son manque de hauteur en taille. Les pieds gagneraient à être plus fermés. Dentition complète. La démarche est convenable sauf une légère tendance à écarter les coudes.

Excellent 1er CAC - CACIB.

373 - QUANETTE DU DOMAINE DE LA FERTE à Monsieur Rodevy :

Femelle fauve de 20 mois. Bon ensemble, cette chienne se présente bien. La tête est bonne avec des babines excellentes, mais les lignes du crâne et du chanfrein ne sont pas tout à fait parallèles. Cou avec un peu de fanon. Le masque de tête demanderait à être plus accusé en couleur, d'ailleurs la robe est palotte en certains endroits, suffisamment soutenue seulement sur le dos et les flancs. Les pieds sont bien fermés. Malheureusement la dentition est loin d'être parfaite. La prémolaire IV est absente sur les deux mâchoires et la prémolaire I à gauche. La démarche est convenable mais également avec une tendance à décoller les coudes. Le défaut de dentition ne permet pas une note supérieure à

TRES BON

374 - Ch. ALICE V. TOR VOM BILLSTEDT à Monsieur Renoux :

Femelle fauve de 3 ans 1/2. C'est une chienne dont l'ensemble est bon. La dentition est complète. La couleur est belle. Il faudrait que la tête soit plus sèche, avec moins de joues et un crâne plus étroit. Les yeux sont bons. Sujet qui paraît un peu lymphatique et la démarche s'en ressent.

EXCELLENT - Réserve de CAC  
et CACIB

375 - Absente

376 - QUAMPIONE DE LA TEMPLERIE à Monsieur Rodevy :

Mâle bringé de 22 mois. Bon ensemble avec un joli port d'encolure. La tête est cependant trop forte avec des joues trop proéminentes et un crâne bombé. Le cou est un peu fort pour l'ensemble. Dos arqué avec une croûpe avalée. Rein étroit. Bonne démarche. Bonne dentition.

EXCELLENT IV

377 - QUARLO DE LA TEMPLERIE à Monsieur Levron :

Mâle bringé de 20 mois. Excellent ensemble légèrement chargé en couleur. Au repos, en présentation, ce jeune mâle montre peu d'imperfections. La dentition est excellente et complète. Tête bien typée avec un bon stop. Le cou présente un léger fanon. Très belle sortie d'encolure. Très bons yeux, bons pieds et bons aplombs. La poitrine pourrait encore descendre un peu. J'ai dû déclasser cet excellent sujet à cause d'une démarche défectueuse, de l'arrière train et c'est bien dommage car c'était certainement un des plus beaux sujets des dogues présentés. Je souhaite qu'il ne s'agisse que d'un incident dû à une fatigue passagère provenant d'un trop long séjour en voiture. Je rends hommage au passage à la sportivité de son propriétaire en cette circonstance malheureuse.

EXCELLENT II

378 - Absent

379 - PANTHER DE LA TEMPLERIE à Monsieur Collas :

Mâle bringé de 2 ans 1/2. Bon sujet dans l'ensemble mais une couleur trop chargée. La présentation dans le ring mériterait d'être travaillée; il a été quasiment impossible de voir les dents.

EXCELLENT III

380 - QUANDO DE LA TEMPLERIE à Monsieur Dubois :

Bon mâle bringé de 2 ans. Avec une bonne couleur. La tête est belle malgré un crâne légèrement bombé. Un léger fanon. Très bons yeux. Dentition complète et correcte. Bons aplombs et bonne démarche. Profite de la première place grâce à sa présentation en marche.

EXCELLENT I

381 - Absent

382 - PANDORE DE LA TEMPLERIE à Monsieur Bray :

Femelle bringée de 3 ans. Bon ensemble, assez trappue pour une femelle mais un excès de poids lui ôte pas mal d'élégance, et provoque une démarche ensellée. Le poitrail est bon. Bonne dentition. La tête est un peu courte et étroite du chanfrein, avec les joues proéminentes et plus jolie à regarder de profil que de face. Oeil un peu clair. Sujet a revoir avec quelques kilogs en moins.

TRES BON II

383 - OTINA DU BOIS DE LOUVRANGES à Monsieur Rodevy

Femelle bringée de 3 ans 1/2 avec une robe parfaite. Très bon ensemble quoique la tête soit un peu large. La dentition est complète, mais déjà usée. Les yeux sont un peu en amande. La démarche est très bonne.

EXCELLENT I - CACIB - CAC  
Meilleure femelle.

384 - Absente

385 - Absent

386 - Ch. OTHELLO DE LA TEMPLERIE à Madame Desenfans :

Mâle arlequin de 3 ans 1/2 avec une robe remarquable. Une petite tâche sur un oeil. Excellent ensemble. La présentation n'est pas travaillée et ne met pas en valeur un sujet de cette classe. Porte le fouet rentré. Je trouve le poitrail un peu étroit ce qui donne une avant-main trop resserrée. Bons aplombs, cependant l'épaule avant droite n'est pas toujours à sa place. Excellente dentition. Bons pieds de chat. Bonne démarche. Ce sujet perd peut-être un meilleur classement à cause de son évolution sur le ring.

EXCELLENT I  
Réservés de CAC et CACIB.

387 - PRINCE DU DOMAINE DE LA FERTE à Monsieur Loison :

Mâle arlequin de 3 ans. Grand mâle avec une robe acceptable mais bien moins bonne que le précédent. La tête est très bonne mais je lui préférerais un stop plus accusé et des joues un peu plus sèches. Les yeux sont un peu en amande. Les pieds sont excellents. Ligne de dos très bonne. Poitrail un peu creux. Cales aux genoux et fouet blessé. Dentition correcte.

EXCELLENT II

388 - QUERN D'ERICEIRA à Monsieur Voilet :

Mâle arlequin de 2 ans. La robe est à prédominance de blanc et le noir n'est pas pur, reflets brunâtre. La tête est forte et le nez est busqué.

Museau décoloré. Bons yeux. L'avant-main est ouverte au repos. la démarche est loin d'être parfaite, trop ouverte à la fois de l'avant et de l'arrière. Dentition correcte.

TRES BON III

389 - OQUINA DU DOMAINE DE LA FERTE à Monsieur Boudart :

Femelle arlequine de 4 ans. Bon ensemble se présentant très bien. La couleur est bonne. La tête est légère mais avec un bon stop. Des joues moins prononcées seraient souhaitables. Le museau est bien noir. Manque deux prémolaires I

TRES BON I

390 - LYSTE DU DOMAINE DE LA FERTE à Monsieur Bauwers :

Femelle arlequine de six ans qui manque totalement de type. Apparence de renard dans la tête et l'expression, fort désagréable. Dentition complète. Cette chienne ne devrait pas figurer en exposition.

NOTE ASSEZ BON III

391 - ROSEL DE LA TEMPLERIE :

Jeune femelle arlequine d'un an qui aurait dû être engagée en classe jeune. L'ensemble est bon mais loin d'être fini. La construction est un peu longue pour la hauteur. Tête légère avec des yeux un peu clairs. Manque de stop. L'encolure est belle. Les aplombs sont corrects. Bon poitrail. La robe est bonne. Dentition correcte.

TRES BON II

392 - Absent

393 - CARLOV. STERKAADER WALD à Monsieur Wauters :

Dogue à manteau de 18 mois. Ensemble puissant. Les yeux et l'encolure sont bons. Un léger fanon. Croûpe avalée avec un fouet attaché bas. La démarche n'est pas satisfaisante de l'arrière. Bonne dentition.

TRES BON II

394 - PAVLOV DU DOMAINE DE LA FERTE à Monsieur Loons :

Mâle noir de 2 ans 1/2. Bon ensemble avec une construction générale excellente. La couleur est bonne malgré quelques reflets d'une mue qui se termine. Bonne tête avec de bons yeux et un stop excellent. L'encolure est jolie avec absence totale de peau ou de fanon. Dentition complète. La poitrine pourrait descendre un peu plus. Ce chien est élégant, se présente bien et la démarche est de loin la meilleure de tous les sujets présentés. Il réunit au repos et en mouvement les qualités que l'on souhaite au Dogue Allemand : élégance, noblesse, et absence de nervosité.

EXCELLENT I - CAC - CACIB

Meilleur Mâle et meilleur de la race.



395 - QUANT DE LA TEMPLERIE : à Monsieur Rodevy

Mâle bleu de 2 ans. Bon ensemble mais la construction est un peu longue. La robe est bonne. Encolure satisfaisante quoique le cou soit un peu fort. Le stop gagnerait à être plus prononcé. Les aplombs sont corrects, mais l'avant-main est un peu serré. La ligne de dos est moyenne, et se creuse par instant. Bonne dentition.

EXCELLENT I - CAC

396 - Absent.

397 - REAL DE LA TOBRE à Madame Goedgebuer :

Jeune mâle bleu de 11 mois, qui a manifestement été retardé dans sa croissance. Très mauvaise dentition. Si ce sujet est présenté à la confirmation, il devra être refusé.

ASSEZ BON.

398 - QUATOUCHKO DE LA TEMPLERIE à Monsieur Renoux :

Jeune mâle bleu de 18 mois. La couleur est moyenne. La tête assez courte. La poitrine n'est pas encore suffisamment descendue et le poitrail est creux. Les aplombs avants sont un peu droits de l'épaule. Bonne dentition. La démarche devrait être améliorée surtout de l'avant.

TRES BON III

399 - LORD V. ODERSTRAND à Madame Mathieu :

Beau mâle bleu de 3 ans, de construction un peu longue mais bonne dans l'ensemble. Tout est correcte dans ce chien : aplombs, poitrails, yeux, pieds. Le rein est cependant trop étroit à mon goût. Bonne démarche et bonne présentation. Toutefois, je me suis vu dans l'obligation de le déclasser à cause de la dentition prémolaire I absente de chaque côté. Une belle couleur. J'ai cependant conservé le qualificatif Excellent à cause de la qualité générale du chien.

EXCELLENT II

400 - DOMOFENDI'S QUEER LADY à Monsieur Dubois :

Jeune femelle bleue d'un an 1/2 d'un petit format, la couleur est bonne. Bonne dentition. La tête n'est pas parfaite, vue de face elle est un peu en forme de poire mais l'encolure est bonne. Les pieds sont écrasés, le pied gauche part vers l'extérieur. Démarche non soudée, avalée de l'arrière main.

TRES BON

401 - QUERCIA DE LA TEMPLERIE à Madame Desenfans :

Jeune femelle bleue de 1 an 1/2. C'est un petit format mais d'une construction correcte et agréable. La tête est légère mais va avec l'ensemble. Très bons yeux. Bonne dentition. La robe serait meilleure si la nuance était terminée.

EXCELLENT I - CAC

EXPOSITION CANINE DE MENTON

<u>QUARTZ TRUTZ U. TREUE</u>		
Mâle fauve à Madame Molter :		1er EXCELLENT CAC-CACIB
<u>BELLA V. RHEIN RIVER</u>		
Femelle fauve à Monsieur Renz :		2ème EXC. R. CAC - R. CACIB
<u>ASTA V. D. BUSCHBASSE</u>		
Femelle bringée à Monsieur Brudix		2ème EXCELLENT
<u>JETTE V. MURMELBACH BARMEN</u>		
Femelle bringée à Monsieur Huoni		1er EXCELLENT CAC-CACIB
<u>PAOLA DE MOURRE-FRAIS</u>		
Femelle noire à Madame Roman		1er EXC. R. CAC-R. CACIB
<u>ALFA V. BLAUEN LANDCHEN</u>		
Femelle arlequine à Monsieur Gentner		1er EXC. - CAC - CACIB
<u>BRUTUS V. ORANJENBURG :</u>		
Mâle bleu à Monsieur Gerritsen		1er EXC. CAC - CACIB
<u>WOLF V. SCHLOSS St ANTONIO :</u>		
Mâle Elou		
à la Comtesse de Zalewska		II EXC. R. CAC - R. CACIB
<u>XANTIPPE V. SCHLOSS St ANTONIO</u>		
Femelle bleue à		
à la Comtesse de Changy		1er EXC. - CAC - CACIB
<u>ZARA V. SCHLOSS St ANTONIO</u>		
Femelle bleue à		
à la Comtesse de Changy		II EXC - R. CAC - R. CACIB

- - - - -

EXPOSITION DE LIBOURNE  
-----

Juge Mr. LUQUET

Mâles Arlequin

LORD DU CLOS HILAIRE

à Monsieur Michelluzzi - La Rochelle -

TRES BON

PHILLIS DU DOMAINE DE LA FERTE :

à Madame Meunier

EXCELLENT 2ème

PUNCH DE VALMAIRAN

à Monsieur Mazard

EXCELLENT 1er

Classe Ouverte Femelle Arlequine

PINUP DE LA CAQUETTE D'AZUR

Producteur Monsieur Teissier

Propriétaire Mr. Micheluzzi - La Rochelle

EXCELLENT

Bleu

PHILLY VON CENT SOUCIS :

Product Mme Berger

Propriétaire Mr Jean Jacques Elias

TRES BON

Classe Ouverte Femelle Bleue

DOMOFENDIS QUINETTE

Producteur M. Thienpont

Propriétaire Monsieur Elias

EXC. R. CACIB

Classe Ouverte Femelle Bringée

QUEENIE DE LA TEMPLERIE

à Madame Meunier

EXC. CAC

EXC.ELEVAGE NATIONAL

Classe Ouverte Femelle Fauve

PRINCESSE DU DOMAINE DE FERTE

EX. CACIB - CAC

RESULTATS D'EXPOSITION : OPATIJA (Yougoslavie)

17-18 mai 69

Juge : Docteur Tibor Brody

Femelle Bringée :ARABELLE VON PIESTINGBACH

EXC. I - CAC

Femelles Arlequin :FELINA V.D. FLOTTBEK

Bon

QUATIA DE MOURRE-FRAIS

EXC. I - CAC

BARCELONE (Espagne)

Les 30 et 31 Mai et 1° Juin

Juge : D. Louis Oliver Rodès

Femelles bleues :BRITTA VOM WEISKERHAUS

EXC. CAC - CACIB

KENIA

Assez bon

Femelle Noire :QUILA

Très Bon

Femelles ArlequinLAISI

Bon

QUATIA DE MOURRE-FRAIS

EXC. CAC - CACIB

Mâle Arlequin :PACHA V. NEUKOLLN

Très Bon

Mâles Noirs :QUOCHISS DE LA FORET DE KAYSERSBERG Meilleur Dogue

EXC. CAC - CACIB

NADIR DE MOURRE-FRAIS

EXCELLENT

NADIR et QUATIA, Excellent en classe couple. Il y avait également un très beau mâle fauve orangé, à oreilles non coupées, qui avait obtenu le CACIB, et qui malheureusement a été disqualifié, car, il n'était pas présent dans son box le samedi soir, quand le contrôle est passé quelques minutes avant la fin de l'exposition ! ...

Ce chien s'appelle : FRIEND OF CHELUTH

EXPOSITION D'ANGERS

Le 11 Mai 1969

Juge Monsieur Montenot

C'est par un temps splendide que cette petite Spéciale DOGUES, la première de la région, se déroula sous les meilleures auspices. Les grands ring étaient en plein air et un déjeuner froid était offert à tous les propriétaires de Dogues exposant à ANGERS.

Monsieur Levron s'était dépensé sans compter, aidé d'autres membres du D. C. F. qui durent tous faire de cette journée une parfaite réussite. 16 Dogues étaient engagés :

BRINGES C. O. M. et FAUVES :

QUARLO DE LA TEMPLERIE à Monsieur Levron, Prod. Mme Mérat :

Excellente tête et expression, belle robe, très belle encolure présentant fièrement la tête. Excellentes proportions, bonne ligne de dessus, bien dans le type, très belle présentation, à l'action écarte légèrement les postérieurs.

CAC - CACIB

QUITO DE GILMO GEISO à Monsieur Lenoir, Prod. M. Mourlon

Agé seulement de 19 mois. Bonne dentition. Excellente tête et expression, belle encolure bien dans le type, Bonne ossature. Bonne pigmentation. Bien dessus, la poitrine doit descendre encore un peu, sujet qu'il faudrait faire marcher au pas.

R. CAC

FEMELLES BRINGEES et FAUVES : . C. O. F

OLLY DE TERBEL à Monsieur Faivret, Prod. Mme Phelut

Bonne dentition. Excellente tête et expression, belle encolure, Belle pigmentation des muqueuses, bringée clair. Excellentes proportions, dans le type bon corps de lice, le dos à l'action est un peu souple.

CAC

QUAINDAIE DES BAYONNELLES à Mr. Pele Massebiaux, Prod. Mme Cassard

Belle dentition, Belle tête, oeil méfiant dénotant un caractère manquant de franchise, bien dans le type. Pieds un peu longs et antérieurs portés en dehors, allure rasante.

2ème T. B.

C. J. F.

QUAINDAIE DES BAYONNELLES (voir en Classe Ouverte)

1er TRES BON

PANANI DES BAYONNELLES à M. Dard, Prod. Mme Cassard

Dentition correcte, Bonne tête, oeil juste, bonne encolure, juste en taille en taille mais bien proportionnée.

2ème TRES BON

NOIRS et ARLEQUINS C.O.M. :QUERN D ERICEIRA à Mr. Voilet, prod. le propriétaire

sujet âgé de 21 mois. Bonne dentition. Excellente tête et expression, bien dans le type. Belle encolure présentant bien la tête, puissant sans lourdeur, légères tavelures dans la robe, porte les antérieurs franchement en dehors, à l'action serre les jarrets, sujet qu'il faut aider à se finir.

1er TRES BON

ARLEQUINS - C.O.F.PINUP DE LA COQUETTE D'AZUR :

Belle dentition. Bonne tête et expression, belle encolure, bonne taille, tétines longues. Bonnes angulations. Bon dessus, quelques tâches grises. Bonnes allures.

1er EXC.

QUITTERIE A M. Ciesa, Prod. M. Grimault

Dentition en pince, du type, petite taille, belles proportions, du gris dans la robe, oreilles mal portées.

2ème TRES BON

1er TRES BON EN JEUNE

BEAUMONT - LES - ROGERBRINGES - C.O.M. et C.J. :QUALIF DE LA TEMPLERIE à Mr. Cranois, prod. Mme Mérat :

Dentition en pince, extérieurs, tête et expression, belle encolure, puissant sans lourdeur, bonne taille et proportions. Bien dans le type. oreilles convergentes, à l'action décolle légèrement les épaules ceci devrait disparaître la croissance terminée.

J'ai été très heureux de juger les DOGUES ALLEMANDS à ces différentes expositions d'y rencontrer de très excellents sujets et des exposants empreints d'une grande sportivité, signes d'un Club bien dirigé.

R. MONTENOT

EXPOSITION D'ISSOUDUN - 6 Juillet 69

Juge Monsieur Janicot

QUAINDAIE DES BAYONNELLES

Femelle fauve masque noir

10.7.67

C. J. F.

1er CAC EX.

C. O. F.

1er EXC.

Cette fois encore, elle a été trouvée un peut trop grasse. Le calme et l'assurance venant de l'habitude la présentation fut bonne.

Mr et Mme Pelé Massebiaux  
Elevage de Usepoche

EXPOSITION DE CHALONS S/SAONE

22 Juin 1969

Juge M. Montenot

FAUVES et BRINGES :

Bringé QUITO DE LA TEMPLERIE à Mme Duval, Prod. Mme Mérat  
CAC - CACIB

OLAF à M. Charlet, prod. Mme Mérat (Fauve)

R. CAC - R. CACIB

C. O. F. :

FRANZZI DES ALANS à Mr. Willy Keaslin-Couvet

CAC - CACIB

C. CH. F.

CH. FARA V. BELPERSCHLOSS à Mme Fanton, Prod. M. Bronnimann

R. CACIB

C. J. :

HARLEY DES ALANS à M. Kaeslin, prod. M. Kaeslin Couvet

1er TRES BON

C. O. M. NOIR :

QUOCHISS DE LA FORET DE KAYSERSBERG à M. Bernia, prod. M. Marcle

CAC - CACIB

C. O. F. ARLEQUIN :

GRIT VON DIEDSTERN à Mme Mérat, Prod. Dr. Klier

CAC - CACIB et 1er EXC. JEUNE

BLEUS :

DOMOFENDIS QUA CALIX à Mr. Petitpierre, prod. M. Thienfond CAC-CACIB

MAGALI DE CENT SOUCIS à Mme Marcle, prod. Mme Berger 2ème EX.

EXPOSITION CANINE INTERNATIONALE

VARESO (Italie) 15 Juin 1969

Spéciale Dogues Allemands

Juge Docteur Klier

ARLEQUINS :

- JAN V. St ROCCO à Mr. W. Schafer COM - Ier TRES BON
- HOU C. WINNER 1968 DAGO V. St ROCCO à Mr. Bes. W. Schafer COM et CH. II EXCELLENT
- HEZOG V. ST ROCCO à Mr. Bes. W. Schafer COM Ier EXC. CAC-CACIB
- ORO - Elevage Dei Barcett COM II - TRES BON
- Femelle GYPSI V. RIEDSTERN à Mr. Fred Steinbacher  
COG Ier EXC. CAC-CACIB  
Médaille d'Or. Meilleure femelle Arlequin

NOIR :

- KERBEROS ARES à Mr. Ernst Kacherhans COM - TRES BON

BLEU :

- ALLY VON SCHLOSS StANTONIO à Mr Raffaeta Dario COF - Ier BON

BRINGES :

- ARCU'DELL 'APRICA à Mr. Elio Faralli CJM - Ier BON
- GUILBERT CAESAR à Mr. Gilbert Fanfoni CJM - Ier TRES BON
- LUTER DEL LEONE STELLATO à Mr. Eugénio Secchi SOM - Ier Excellent
- Femelle ROSMUNDA DI CASTELLAMPO à Mme Clara Rasini  
COF - Ier TRES BON
- Femelle Ch. Int. OLYMPIA DE LA TEMPLERIE au Docteur B. Motta  
C. CH. Ier EXC. CACIB - Coupe Meilleur Dogue

FAUVES :

- BUILBERT CIS à Mr. Rodolfo Ummarino COM - TRES BON
- KING DEL LEONE STELLATO à Mr. Delfrate Guiseppe  
CJM Ier EXCELLENT  
Coupe pour le Meilleur Jeune Mâle
- Femelle CH. FARA V. BELPERSCHLOSS à Mme L. Fanton  
COF : Ier EX. CAC  
C. CH : R. CACIB  
MEDAILLE D'OR POUR le 2ème Meilleur Dogue.



- A l'Elevage de Tapendiola à Mme Guignement - Felletin (Creuse) la femelle fauve OLGIE DE LA TEMPLERIE a été saillie le 2 Juin 1969 par ORDOS DE TERBEL à Mr. Dijols.
- A l'Elevage de Cercoeur à Mr. P. Brehier , la femelle fauve NYSSIA DES BAYONNELLES a mis bas le 3 Juillet une portée de 7 chiots, 4 chiots ont été laissés à la mère. Par QUINCK DU DOMAINE DE LA FERTE Etalon de l'Elevage.
- A l'Elevage de la Forêt de Kaysersberg, à Madame Marcle à Stee Marguerite 88 la femelle bleue, MAGALY DE CENT SOUCIS a été couverte le 5 juin par MILOR d'ELMOR à Monsieur Sertelet.
  - au même Elevage, la femelle arlequine, NETTY DE CENT SOUCIS a été couverte le 20 Juin par PHILLIS DE LA FERTE à Mme Meunier.
- Notre membre, Monsieur Raybaud, 64, rue de la Victoire, 06 LA COLLE S/ LOUP, nous annonce l'arrivée en son élevage de la femelle bleue AMONA V. SCHLOSS CASTELL d'élevage suisse, saillie le 22 Juin 69 par JALOUX ROYAL à Mr. Vernazza.
- A l'Elevage de la Templerie à Mme Y. Mérat : 63 - RANDAN : la femelle arlequine POPPEE DE LA TEMPLERIE a été couverte le 21 Mai par le Ch. et Bsg. CATO V. RIEDSTERN à Mme HEFTRICH.
  - au même Elevage, la femelle arlequine QUICKLY V. SCHILFKOLBEN a été couverte également par CATO V. RIEDSTERN, le 9 juillet.
  - est entré à l'Elevage, à l'âge de 7 semaines, le jeune mâle BARBIAN VON AQUIS GRAN de l'Elevage de Mme Everleng (Dojan Paladin x Amarelle v. Aquis Gran)
- A l'Elevage de la HUBOISE à Monsieur Alain Dubois; 45 Avenue du 14 Juillet 59 - Wattignies : La femelle bleue DOMOFENDIS QUEER LADY a mis bas le 22 Juin par QUANT DE LA TEMPLERIE à Mr. Rodevy une portée de 8 chiots, 6 laissés à la mère.
  - La femelle bringée PERLE DU DOMAINE DE LA FERTE a mis bas le 26 Juin par QUANDO DE LA TEMPLERIE, étalon du chenil, une portée de 16 chiots fauves et bringés. 6 laissés à la mère.
  - La femelle arlequine PARZE DE LA TEMPLERIE a été saillie le 12 Juin par l'étalon arlequin PHIDIAS DU DOMAINE DE LA FERTE.
  - La femelle fauve QUANETTE DU DOMAINE DE LA FERTE a été saillie le 21.5 par l'étalon fauve PASCHA V. STADT HAMBURG à Mme Desenfans.
  - Arrivée au chenil de la femelle bleue PAULA DES PETROCORES.
- Notre membre, Monsieur Dietrich Mandrich, Place de la République, 77 Lorrez le Bocage, nous informe que son affixe de la GRISONNIERE'a été enregistrée par la S. C. C.

Variété Arlequin et Noir

Ch. Int. PUK VON RIEDSTERN (Condor v. Furstenlager x Danka v. Nürburg) arlequin à Mme Francès - Domaine Notre Dame - 34 - Puisserguier.

PRINZ VON KRAHBACH (Nicco v. Krähbach x Fatma v. Hunneheide) arlequin à Mr. Baux - Elevage de Mourre-Frais - 13 - St Paul Lez Durance.

OSCAR (Neptune de la Coquette d'Azur x Jaffra) npiire à Mme Bosvy, Villa "Mon Paradis", rue Amiral de Grasse - 83 - Toulon.

Ch. Int. - Ch. de France, Italie et Monaco ZORN V.D. SCHWANENBRUCKE S H S B 139680 (Nick v. Riedstern x Denise v. Riegel) arlequin à Mr. Habs Lenzlinger, Achersteinstrasse -116, 8049 Zürich/Suisse.

Ch. de France 1968 PUCK DE LA TEMPLERIE (Nestro v. Henneberg x Korene de la Templerie) noir à Mme Meiner - Château de Montmarault - 03

ORSINI DE CHANTOSSEL - LOF 4956-74 (Jicky de Mourre-Frais x Mouette de Chantossel), noir, 5 premiers prix. Ex. à Mme Grisel - Clais - 76, Londinières.

OTHELLO DE CHANTOSSEL - (Jicky de Mourre-Frais x Lady de Chantossel) noir, 1er Très Bon Spéciale Paris à Mme Salama - 19, av. Ambroise Croizat - 93 - Le Blanc Mesnil.

Ch. de France LIP DE LA TEMPLERIE (Ch. Yvan v. Philosophenwald x Ch. Int Ninni v. Krahbach) arlequin à Mr. Bouchez Paul, rue de la Gare, 80 - Beauquesne.

NESTOR DE L'EPITAGE (Larkaro x Hildegarde de Mourre-Frais) arlequin né le 5 août 1964, à Mr. de Champeaux, 24, rue de Presles - Paris - 15°.

Ch. Int. OTHELLO DE LA TEMPLERIE (Nestro v. Henneberg x Korène de la Templerie) arlequin à Mme Désenfans - 2, rue de la Ferté - Gosselies - Belgique.

OSIRIS DE LA TEMPLERIE (Nestro von Henneberg x Korène de la Templerie) mâle arlequin noir et blanc à Mme Bozec - 73, rue Roger Salengro - 93 - Drancy.

PHILLIS DU DOMAINE DE LA FERTE (Ch. Int. Prinz v.d. Pfalz x Hera v.d. Wilhelmshöle) arlequin, CACIB Lyon 1968 à Mme Meunier - 41 rue Poncelet - 19 - Brive - Tél. 24.39.05

QUANT DE VALMAIRAN (Prinz v. Krähbach x Onyx de Valmairan) né le 16.3.67, arlequin à Melle Royer, rue Maurice Chalus - 03 Bellerive, s/Allier.

LORD V. ODERSTRAND (Hannibal v. Himmelsfürst x Cora v. Oderstrand) bleu à Mme Mathieu - Ermitage des Roches - 06 - Pierrefond.

QUATOUCHKO DE LA TEMPLERIE (Ch. Int. et Bsg Domofendi's Nick x Ch. Int. Mercédès d'Elmor) Exc. Paris 1969 - bleu à Mme Renoux - 02 - Billy s/Aisne. Tél. 48 à Venizel.

OSIAS D'HERVAULT, mâle bleu ( Jack de Mourre-Frais x Maya de la Cure Riche-lieu) à Mr. Andra Rolland, Route Namoléon, 9 rue Carnot - Gap (Htes Alpes).

DOGGEN-CLUB DE FRANCE - Madame MERAT - 63 RANDAN

Secrétariat : Y.M. MERAT - 63 RANDAN