

LE TRAIT D'UNION

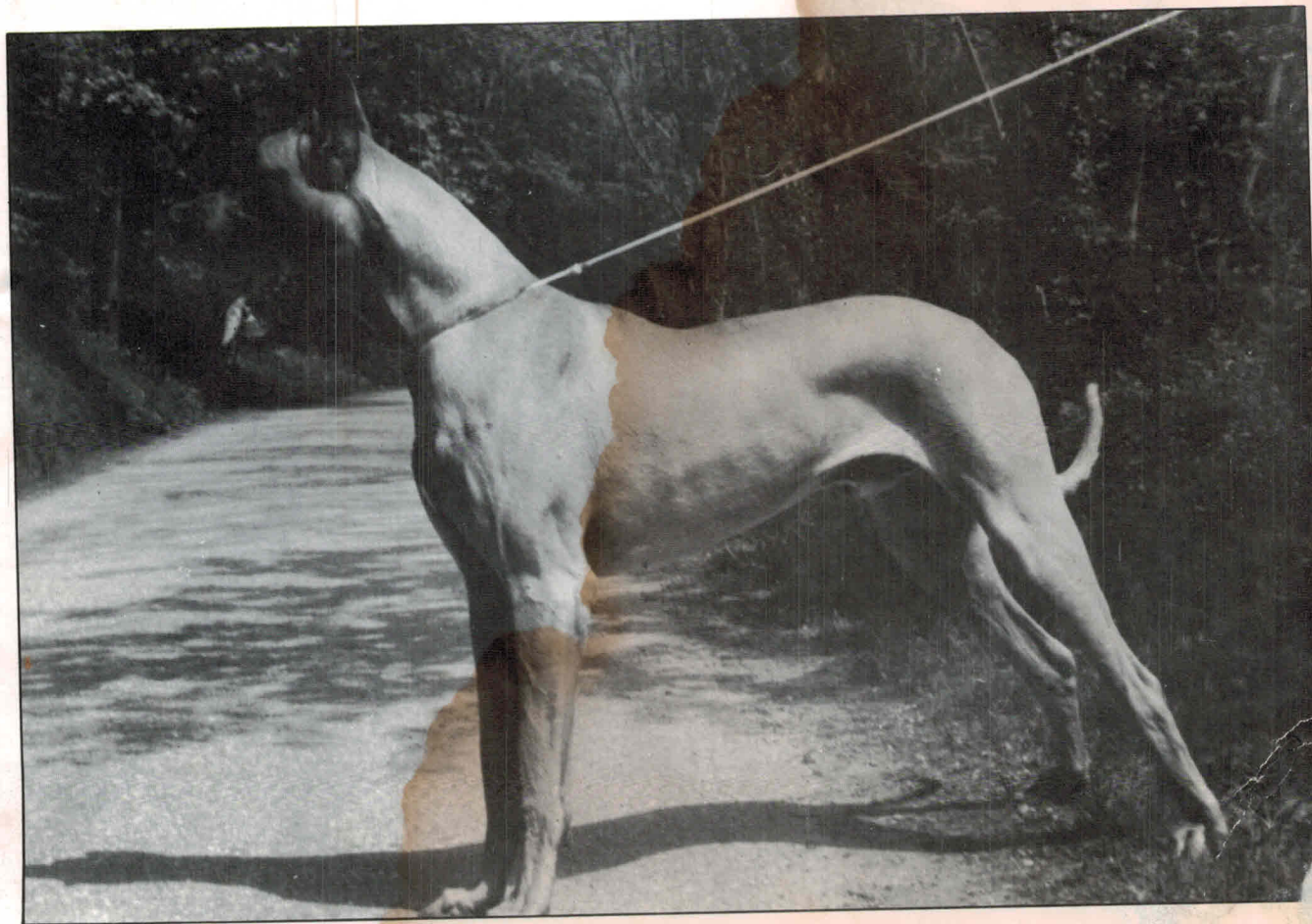
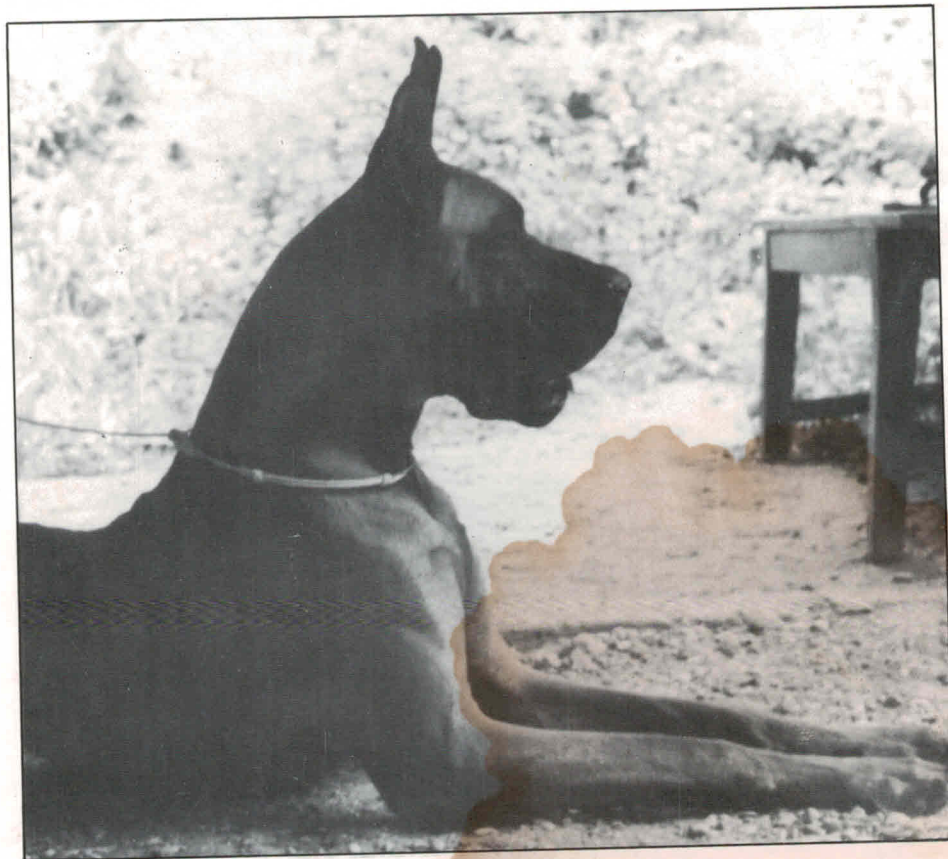
2out 68

DU DOGCEN CLUB DE FRANCE



PHEBUS
du
Domaine de la Ferté
à Monsieur MOREAUX,
02 - Epaux-Bézu

CACIB
Spéciale Reims 1968



INFORMATIONS

En l'honneur du Jubilé du D. D. C. était organisée une représentation de Dogues Allemands à Wiesental, Baden-Württemberg, le Dimanche 2 Juin.

Le Samedi 1er Juin à 13 heures, une réunion d'une vingtaine de juges allemands et de nombreux juges étrangers était prévue et rencontra un très vif succès. Le but poursuivi était de normaliser les jugements afin qu'il n'y ait pas une différence de qualité aussi marquée entre les dogues notés en Allemagne et ceux des pays voisins.

Il y avait parmi les juges étrangers, des Autrichiens, des Suisses, des Français, des Italiens et des Belges. Tous furent très intéressés par le travail des Juges allemands.

Nous étions réunis dans une salle où furent projetés à l'aide de deux caméras, d'un côté des sujets très proches du dogue idéal, de l'autre des sujets à éliminer de l'élevage du dogue, le dogue standard étant représenté au milieu des 2 Projections, facilitant ainsi la comparaison. Les photos étaient commentées par le Docteur KLIER et la traduction donnée par Monsieur WALKIEWITZ.

Après les photos de dogues, le Docteur KLIER, présenta les différentes parties du dogue : tête et encolure, dos et reins, croupe et arrière-main, avant-main et poitrine, angulations, aplombs. Il insista sur les défauts graves concernant :

les dents : le prognathisme inférieur doit obligatoirement faire descendre d'une classe le sujet présenté. Exemple : si l'ensemble du sujet vaut Excellent, il devra être noté très Bon s'il est atteint de prognathisme ; il en est de même pour le manque de prémolaire 4.

Le manque de prémolaire 1 ne fait pas descendre d'une classe mais empêche le dogue d'accéder au titre de Champion.

la tête : le manque de type, (pas de stop, pas de babines) doit être très sévèrement noté, même si par ailleurs le corps du Dogue est Excellent.

Le manque de parallélisme est noté différemment, suivant que la ligne du crâne est arrondie ou fuyante vers l'arrière, le deuxième défaut étant beaucoup plus important que le premier.

- le corps : - l'Excellent ne peut pas être donné à des dogues ayant une poitrine insuffisante, de même aux dogues atteints de dysplasie ou encore ayant de grosses traces de rachitisme : pieds et paturons écrasés, antérieurs ou postérieurs complètement déformés.
- degrés d'importance dans les défauts du dos. Exemple : le dos carpé, creux, est un défaut plus grave que le dos ou les reins un peu longs.

Après de nombreuses questions, cette très agréable réunion se poursuivit, dans une ambiance très sportive, par un dîner à l'hôtel où tous les étrangers étaient descendus. En notre honneur, il y avait un artiste, très connu en Allemagne, Luis Trenker et Madame.

Le lendemain Dimanche étaient réunis à la présentation 200 Dogues Allemands inscrits et de nombreux chiots et jeunes chiens. Tous les sujets inscrits avaient droit à un prix ; ils furent jugés par Monsieur DELLENBY pour les mâles, par Monsieur SCHERRER pour les femelles.

Les juges étrangers et allemands étaient réunis dans un ring spécial et un mâle et une femelle de chaque couleur furent présentés. Chaque Juge devait, après avoir examiné le chien, mettre sur un papier, son nom, le numéro du chien et le qualificatif qu'il lui avait attribué. Les Juges qui avaient donné un qualificatif supérieur ou inférieur à la moyenne devaient expliquer le pourquoi de leur décision.

Après ce test très instructif, nous pouvions aller regarder les jugements et nous promener entre les rings. Un déjeuner était prévu dans un restaurant face aux rings.

C'est donc à un travail passionnant qu'il nous a été donné d'assister. Il est à souhaiter que de telles manifestations se renouvellent et que nos Juges y participent en grand nombre.

- - - - -

VOYAGE ORGANISE PAR LE DOGGEN CLUB DE FRANCE
CANADA - U.S.A. 1969

- - -

Le DOGGEN-CLUB de FRANCE organise un voyage aux U.S.A.
et au CANADA de 14 jours :

- du 7 septembre au 20 Septembre 1969,

ou de 18 jours :

- jusqu'au 25 Septembre 1969,

pour ceux qui désirent prolonger leur séjour.

Il est prévu la visite de plusieurs élevages, Centre de Recherche sur les chiens, nombreux contacts avec des éleveurs, etc... mais, également visite de NEW-YORK, WASHINGTON, les Chutes du NIAGARA et autres sites touristiques.

Le programme qui vous est proposé, vous est donné à titre indicatif et susceptible de recevoir des modifications, des pourparlers sont en cours pour la mise au point définitive. Par ailleurs, toutes les suggestions que vous pourrez nous faire parvenir seront examinées avec la plus grande attention.

- - - -

PROGRAMME PREVU

- 1er Jour : 7 Septembre - Départ ORLY matinée - Arrivée NEW-YORK vers 13 heures - Après-midi libre.
- 2ème Jour : 8 Septembre - Visite d'un cimetière de chiens -
Visite d'un hôpital pour chiens -
Visite d'un magasin d'articles pour chiens -
Réception par l'AMERICAN KENNEL CLUB
- 3ème Jour : 9 Septembre - Matinée libre
Après-midi : Excursion en bateau autour de l'Ile de Manhattan
Visite du Centre de recherches sur les chiens ou du Centre de secours canins.
Le Soir : Réception Great Dane Club of America.
- 4ème Jour : 10 Septembre - Départ en car de New-York.
Visite de l'élevage Honey Hollow Meunels à Chalfont (Pensylvania) : Mme Lina BOSQUET (élevage le plus réputé où il y a plus de cent DOGUES en permanence) et d'autres élevages de la région,
Arrivée le soir à Washington.
- 5ème Jour : 11 Septembre - Visite de la capitale Américaine de Washington.
- 6ème Jour : 12 Septembre - Matinée à Washington
Départ pour Toronto et les chutes du Niagara
Arrivée à Toronto au milieu de la journée.
Transport aux chutes du Niagara.
- 7ème Jour : 13 Septembre - Journée libre aux chutes du Niagara.
- 8ème Jour : 14 Septembre - Excursion facultative à Québec.
Pour ceux qui restent, visite complémentaire des Chutes ou d'élevages de chiens à proximité.
- 9ème Jour : 15 Septembre - Arrivée à Chicago
Réception par le Journal Dog-World
- 10ème Jour : 16 Septembre - Visite complémentaire de Chicago.
- 11ème Jour : 17 Septembre - Visite d'élevages autour de Chacago -
Clinique pour chiens, etc...
- 12ème et 13ème jours : 18 - 19 Septembre - Programme à définir
Visite à une exposition de chiens le 19 Sept.
- 14ème Jour : 25 Septembre - Retour à Paris
ou extension du voyage au Grand Canyon du Colorado.

Pour ceux qui prolongeront le voyage :

- Retour à PARIS le 24 ou 25 Septembre.

Le prix prévu pour le voyage de 14 Jours

est de : 3.000 F. environ

Le prix prévu pour le voyage complet

est de : 3.800 F. environ

payable :

- soit au comptant avec un acompte de 300 F. en mai 1969,

- ou a crédit dans les conditions suivantes :

12 mensualités égales à partir de Mars 1969.

Les prix ci-dessus s'entendent avec séjour dans les meilleurs hôtels ou motels, petits-déjeuners et un repas par jour, le service d'une hôtesse, interprète, pourboires et service compris, ainsi que tous les déplacements intermédiaires.

Les Membres du Club intéressés sont priés de se faire connaître à Monsieur BUON.

Monsieur BUON est assisté pour l'organisation de ce voyage par Monsieur VINCENTELLI à qui vous pouvez téléphoner ou écrire pour les renseignements complémentaires.

- Adresse de M. BUON : "La Bouchardière"
SAINT REMY L'HONORE - 78 - Les ESSARTS LE ROI
Tél. : 160 au Tremblay sur Mauldre.

- Adresse de M. VINCENTELLI : 4, Allée de la Garenne
78 - VERNEUIL-sur-SEINE
Tél. 553-11-29

Même dans le cas où vous seriez indécis, nous vous demandons de nous faire savoir si vous êtes intéressés, afin de connaître approximativement et à l'avance le nombre possible des participants.

Nous vous informons également que ce voyage est déjà en préparation, que des contacts favorables ont déjà été pris sur place par M. BUON et par correspondance.

Les adhérents éventuellement intéressés par le voyage sont priés de vouloir bien retourner, dans le délai de UN MOIS, sans aucun engagement de leur part, le bulletin ci-dessous :

NOM et adresse de l'adhérent susceptible de participer au voyage du
DOGGEN CLUB DE FRANCE - U.S.A. CANADA 1969.

NOM :

Adresse :

Nombre de personnes accompagnant l'adhérent :

Voyage de 14 Jours ° :

Voyage de 21 Jours ° :

° rayer la mention inutile.

EXPOSITION DE NICE

Notes du Juge Mr. BAUX

11 et 12 Mai 1968

Le 12 Mai se tenait au Palais des Expositions de NICE, une "SPECIALE", jugée par Monsieur BAUX dans le cadre grandiose et futuriste du Palais des Expositions de Nice. A midi un repas de club réunissait les nombreux exposants français et allemands, "Chez Joseph" à la Colle-sur-Loup et la bonne humeur était de rigueur. On notait la présence de Madame MERAT, notre Présidente, Madame PHELUT, juge spécial et de Monsieur WALKIEWITZ, secrétaire général du Club Allemand.

Voici le palmarès de l'Exposition.

FAUVES et BRINGES

1° / MALES BRINGES :

BASKO VON RHEIN-RIVER : à Mademoiselle LAPONCHE.

Grand mâle bringé foncé de deux ans. Belle tête, au stop très profond, aux babines larges et carrées. Yeux foncés, oreilles bien coupées et bien portées. Dentition complète et correcte. Le dos est ferme. Poitrine large et bien descendue. Bons aplombs de devant et de derrière. L'encolure est belle et bien cerclée mais présente un peu de fanon. Bonne démarche mais serpente un tout petit peu. L'épaule est bien placée. Excellent dressage de Ring.

1er Excellent - CAC - CACIB

GRAND SEIGNEUR DE MAXIOR : à Monsieur A. DE ROOY.

Petit mâle bringé très foncé presque noir de 2 ans. La tête manque de type. Le stop est nul et la babine inexistante. L'encolure est courte. Médaillon blanc. Une prémolaire absente. Dentition correcte par ailleurs. Yeux foncés, oreilles bien portées mais coupées trop courtes. Poitrine assez large et assez descendue. Bons aplombs de devant et de derrière. Excellent en mouvement.

3ème Très Bon.

ASTOR VON RHEIN-RIVER : à Monsieur G. RENZ.

Grand mâle bringé de 3 ans 8 mois. Très belle couleur orangée. Léger médaillon blanc, la tête est très belle mais semble un peu s'alourdir, encolure bien sortie mais un peu de fanon. Dentition complète et correcte, yeux foncés. Oreilles bien coupées et bien portées, poitrine large et bien descendue, bonne ligne de dos, seins solides, excellent en mouvement, excellent dressage de ring.

2ème Excellent R. CAC - R.CACIB

2° / FAUVES MALES :IRCO VON MURMELBACH-BARMEN à Monsieur STREUBEL

Grand mâle fauve, masque noir, doré très pigmenté de 16 mois. Tête très typique au stop profond, au chanfrein large, aux babines bien carrées, dentition complète et correcte, yeux très foncés, encolure courte et présentant un peu de fanon. Poitrine large et bien descendue, reins fermes et bien suivis. Bons aplombs de devant et de derrière, en mouvement le jarret est porté droit et la démarche n'est pas belle.

1er Excellent - CAC

DOUGLAVON MURMELBACH-BARMEN : à Monsieur K. WALKEWITZ

Grand mâle fauve, masque noir 4 ans, la couleur est fauve dorée. La tête est belle, mais semble s'alourdir un peu. Le chanfrein est large mais un peu court. Babines larges et bien carrées, yeux foncés, oreilles bien coupées et bien portées. Belle encolure mais un peu de fanon, poitrine large et bien descendue. Bons aplombs de devant, et de derrière, mais en mouvement le jarret est porté droit ce qui gêne considérablement la démarche.

2ème Excellent - R. CAC

CLASSE CHAMPIONCh. Int. NICOLAS DU TRAYAS à Madame FANTON

Grand mâle fauve et de 4 ans. Masque noir, déjà décrit de nombreuses fois. La présentation est toujours excellente mais la couleur charbonne un peu. D'autre part, ce magnifique chien accidenté boite dans le ring et n'est pas au mieux de sa forme.

1er Excellent.

2° / FEMELLES FAUVES :QUARINA FARA VON BELPERSCHLOSS à Madame FANTON

Femelle fauve de 15 mois, très belle couleur, sans masque noir, tête très belle, chanfrein large, babines bien carrées, je voudrais un peu plus de parallélisme dans les lignes, mais cela doit s'arranger avec l'âge, dentition complète et correcte, oreilles très bien coupées, bien portées, yeux très foncés, l'encolure en col de cygne est magnifique, poitrine large et bien descendue, bons aplombs de devant et de derrière, excellente en mouvement. Pieds compact. Le dressage de ring est très bon et par sa présentation noble et harmonieuse, cette chienne arrive à corriger certains de ses défauts.

1er Excellent - CAC - CACIB

BEATRIX VON RHEIN RIVER : à Madame SCHULTE

Peite femelle fauve dorée de deux ans, très belle, tête typique, masquée de noir. Babines bien carrées, stop très prononcé, dentition complète et correcte. Yeux foncés, belle encolure en col de cygne, la poitrine n'est pas assez cerclée et pas assez descendue. La chienne plonge un peu sur l'avant, bons aplombs de devant et de derrière. Excellente en mouvement. Bon dressage de ring.

2ème Excellent - R. CAC - R. CACIB.

BESSY VOM RHEIN-RIVER : à Mademoiselle LAPONCHE

Chienne fauve dorée de 2 ans, masque noir, puissante et pleine de noblesse, la couleur est très belle, ainsi que la tête aux yeux foncés, aux babines bien carrées, au stop profond. Bonne dentition complète et correcte. L'encolure est longue et belle, l'épaule bien placée. Poitrine très large et très bien descendue. Bons aplombs de devant et de derrière; en mouvement, en mouvement cette chienne présente une déformation de l'articulation coxo-fémorale gauche et même une petite sortie du col du fémur. Sans cet accident, cette chienne aurait été première du groupe. Excellent dressage de ring.

3ème Excellent.

DORIS VON D. RODDES DAMM : à Monsieur BORGES-HANSEN

Femelle fauve clair, masque noir de 4 ans. La couleur semble lavée. Présentée grasse et traces d'une lactation récente. Tête assez belle, mais je voudrais un peu plus de babines. Crâne large et lourd. Bonne dentition complète et correcte. Poitrine large et bien descendue. Bons aplombs. Bonne démarche. Bonne présentation mais en résumé chienne sans grands défauts, mais qui manque de type.

4ème T. B.

MALE NOIRNADIR DE MOURRE-FRAIS : à Madame Suzanne GUYOMAR.

Grand mâle noir de 3 ans 1/2, la couleur est très belle, le poil fin et brillant. La tête est belle, la crâne un peu large et je voudrais un peu plus de babines. Dentition complète et correcte. Yeux assez foncés, oreilles plantées bas. Le stop est très creusé. Belle encolure sans fanon bien sortie, poitrine large et bien cerclée. Bons aplombs de devant et de derrière. Excellent en mouvement. Bonne présentation.

1er Excellent - CAC - R. CACIB

FEMELLE NOIREPAOLA DE MOURRE-FRAIS : à Madame ROMAN.

Très grande chienne noire de 18 mois de très belle couleur. Très belle tête, babines bien larges et bien descendues. Yeux très foncés, stop creusé et chanfrein large. L'encolure très longue en col de cygne. Poitrine large et bien descendue, bons aplombs de devant et

de derrière, excellente en mouvement. Bonne présentation.

1er Excellent - CAC - CACIB.

ZORN V. D. SCHWANENBAUCKE : à Monsieur Hans LENZLINGER

Magnifique mâle arlequin de 4 ans.

décrit de nombreuses fois, l'an passé ; belle tête, belles babines, nez noir, stop trop creusé, chanfrein large, yeux foncés. Les oreilles sont très mal coupées, dentition complète et correcte, poitrine large et bien descendue. Bons aplombs de devant et de derrière. Excellent en mouvement. Excellent dressage de ring.

1er Excellent - CAC - CACIB.

ASTOR VON SCHLOSS POPPELSDORF à Monsieur WENNERS CHEID

Mâle arlequin, de belle couleur,

21 mois, nez noir, yeux foncés, dentition correcte, mais manque deux prémolaires, babines larges et bien carrées. Belle tête, encolure bien sortie. Poitrine pas assez large et pas assez descendue. Bons aplombs de devant et de derrière en mouvement, décolle un peu les coudes. Pieds compacts excellent dressage de ring.

2ème Très Bon.

PAOLA DE LA CAQUETTE D'AZUR à Monsieur RAYBAUD.

Femelle arlequine de 20 mois. La

couleur n'est pas très belle, car la chienne est en pleine mue. La tête manque de type, un oeil vairon. Dentition complète, mais juste. L'encolure est belle, poitrine large et bien descendue. Bons aplombs de devant et de derrière. Excellente en mouvement.

1er Excellent.

QUELLY DE MOURRE-FRAIS - Très jeune femelle arlequine d'un an de belle couleur, la tête est belle, mais je voudrais un peu plus de stop, yeux foncés, truffe noire, babines suffisantes, dentition correcte, mais manque deux prémolaires. Poitrine large et bien descendue. Bons aplombs. Bon en mouvement.

2ème Très Bon.

BLEUE

WICHITA VON SCHLOSS St ANTONIO à Madame la Comtesse de CHANGY

Femelle bleue de 15 mois de belle couleur.

Tête large et manquant de babines. Stop profond et bien marqué. Yeux assez foncés. Dentition correcte et complète, l'encolure est belle et bien sortie, peinture assez large et assez descendue. Bonne ligne de dos. Bons aplombs de devant et de derrière. Décolle les coudes en mouvement. Très timide dans le ring se présente très mal. En résumé assez bonne chienne qui manque de type. ...

1er Très Bon.

EXPOSITION CANINE

DE BOULOGNE

Juge : SOLDATI

2 Juin 1968

Bleus

Ch. REX VON SCHLOSS St ANTONIO - au Comte SAINT-CLAIR
1er Ex. → CAC - CACIB

Ch. VIENNA VON SCHLOSS St ANTONIO - au Comte SAINT-CLAIR
1er Ex. CAC - CACIB

Noir

NADIR DE MOURRE-FRAIS à Madame GUYOMAR
1er Ex. CAC - CACIB

- - - -

EXPOSITION SPECIALE de MONTPELLIER

M. ROULLET

2 Juin 1968

Cette belle Exposition s'est tenue malgré les grèves et le manque d'essence, mais ce n'est pas Monsieur MONTENOT, absent qui a jugé nos Dogues, mais Monsieur ROULLET. Nous avons regretté l'absence aussi de Madame FRANCES qui souffrante n'avait pu être des nôtres. Voici le palmarès :

Mâles fauves

MERCURY OF MERROWLEA à Madame MICCIOLLO
1er T.B. COM

OLF DE FORCAREAL à Monsieur DURAND
2ème T.B. COM

Mâles noirs et Arlequins

PUK DE MOURRE-FRAIS à Monsieur BAUX
1er Ex. CAC-CACI COM
Meilleur Dogue - Meilleur sujet du 1er Groupe

PRINCE D'ERICEIRA à Monsieur Paul GINESTE
1er T.B. (C.J.M.)

PUNSCH DE VALMAIRAN à Monsieur Cl. CARRIERE
1er Ex. CAC

LE DOGUE ALLEMAND

CHIEU DE TRAVAIL

Dans cette rubrique, il semble que la lettre de notre Membre, Monsieur Guillaume DE CREIL, ait tout à fait sa place, car elle intéressera tous les néophytes, tous ceux qui ont pour la première fois un Dogue et qui se demandent comment l'éduquer :

Madame,

Cette lettre, je pense, vous fera plaisir car vous y trouverez un résumé complet de ce que devient mon chien depuis son départ de Randan.

La première journée, celle de son voyage, se passa bien malgré les 600 kilomètres en voiture sous un soleil que pas le moindre nuage n'atténuait. Mon chien sympathisa timidement avec ma fille mais ce ne fut que le deuxième jour qu'il se montra moins craintif avec ma femme et moi-même.

Les vacances se passèrent bien mais, au point de vue rappel, Quarz laissait à désirer. De plus, il avait gardé son caractère craintif du début.

Après les vacances, plus exactement vers le mois de Novembre, Quarz, s'il ne s'éloignait au maximum que d'une cinquantaine de mètres de moi en forêt, ne voulait plus revenir quand je le rappelais. J'ai mis parfois plus de deux heures pour le rattraper ; cela n'était pas drôle du tout. Il craignait de se faire gronder aussi il se cachait toujours plus loin quand je m'approchais. Je devais donc monter dans la voiture et sillonner les chemins forestiers jusqu'à ce qu'il soit fourbu. Mais le fait de descendre, mon chien repartait se cacher.

J'ai pris en décembre contact avec le responsable de la Section des chiens policiers de la Base Aérienne de Creil, lui demandant l'autorisation de faire dresser mon chien à la Base. Au départ, il ne voulait pas, le chien étant trop jeune (les chiens de l'armée commencent à travailler entre 18 mois et 2 ans). Finalement, j'ai obtenu son accord, car il y avait aussi de la curiosité chez les militaires qui souhaitaient voir le comporte-

ment de mon chien dont il ne connaissaient pas la race et dont ils doutaient des résultats étant donné son âge.

Le 13 Janvier, Quarz avait 9 mois et un jour. Mon chien, suivant l'expression de ma fille, a commencé son service militaire. Les deux premières leçons ont été faites par le sous-officier instructeur et j'étais spectateur. Cela s'est bien passé, le sous-officier ayant su prendre dès le départ Quarz qui était dans ses petits souliers. Il a été souple pour le mettre en confiance et à la troisième leçon, il m'a fait travailler mon chien.

Après onze leçons à raison d'une par semaine, le résultat était beau. Le chien ne se sauvait plus, au commandement il se levait, se couchait, etc... et ceci non seulement sans laisse en étant à son côté, mais également en se tenant à 6 mètres devant lui. A l'appel, il venait et se présentait comme les autres chiens de la Base. Entre ses leçons officielles, je le faisais travailler, sachant cette fois comment on éduquait un chien.

Les dixième et onzième leçons ont été plus poussées puisque l'instructeur était satisfait de sa dernière recrue. Il y a donc eu un commencement de la défense du maître. Un soldat m'a attaqué et l'instructeur tenait mon chien en laisse, de plus il était muselé. Quarz me défendait mais mollement. On a donc appelé 4 soldats qui ont eu pour but de s'attaquer à ma fille et de se la passer de l'un à l'autre en fuyant. Là, mon chien ne s'est pas mal comporté. Après cela, Quarz a eu deux mois de repos. Son dressage a repris samedi et dimanche dernier. J'ai d'abord été seul avec Quarz dans le ring, les instructeurs étant dans le podium pour revoir rapidement ce qu'il savait faire. Après, je lui ai mis sa muselière, un sous-officier est entré dans le ring et j'ai immobilisé le chien à l'autre bout du ring. Au bout de quelques minutes, j'étais à 20 mètres du chien qui observait mes déplacements, le sous-officier m'a attaqué. Cela a été immédiat. J'ai été heureusement surpris, le chien en aboyant s'est précipité pour me défendre et a attaqué très énergiquement le sous-officier. Il l'a attaqué tellement énergiquement qu'il a réussi à le mordre à travers la muselière. On a donc arrêté momentanément pour que le sous-officier mette l'habit d'homme d'attaque puis on a recommencé de la même façon. Après, le chien n'avait plus de muselière, je le tenais à la laisse et à nouveau je l'ai fait attaquer. Le lendemain, même programme, la muselière avait été renforcée entre temps. Le chien s'est très bien conduit, il me fallait le rappeler seulement 2 ou 3 fois de suite pour qu'il lâche sa victime.

L'instructeur est très content. Il n'aurait jamais pensé avoir un tel résultat en si peu de temps avec un chien de 13 mois. A son avis, Quarz s'est montré plus brillant qu'un Berger Allemand? Il est doué et n'a plus le caractère craintif du début.

Dans un mois, le chien va retourner à la Base, l'instructeur désirant ne pas lui faire un entraînement trop fatiguant qui risquerait de le dégouter. Je lui fait pleinement confiance, car les résultats sont là. J'ai un chien discipliné que je sors dans la rue sans laisse, une belle bête que tout le monde regarde et dont je suis fier.

A 9 mois, il pesait 57 kilos, puis il a fait 62 kilos, il est redescendu à 59, puis il est remonté à 60 Kgs 500 le 12 Mai. Le chien n'est pas maigre, il est svelte, on aperçoit très légèrement ses côtes, il est grand, il tient bien ses oreilles, il est splendide, Malgré le dressage, il a toujours son caractère bien brave, on peut l'enjamber quand il dort, si cela le réveille, il n'a aucun geste nerveux, c'est vraiment le chien idéal.

A PROPOS DU PISTAGE

2ème partie

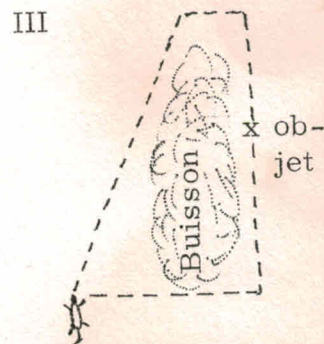
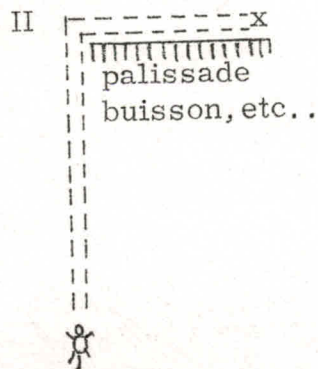
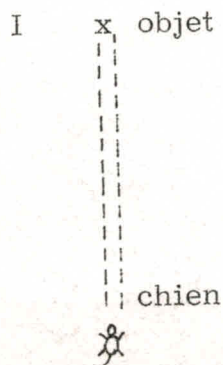
par M. VUILLAUME

Après cet exercice, vous ne devez éprouver aucune difficulté pour la recherche d'objets:

pour peu, évidemment, que votre chien ait un bon rapport et que cette discipline lui ait été enseignée en dehors du jeu, par une technique précise (celle donnée par Monsieur Fatio, me semble excellente).

Vous mettez votre chien en coucher libre et partez devant lui cacher un objet à quelques 50 m. et vous revenez par le même chemin. Vous l'envoyez ensuite avec l'ordre : "cherche-apporte". Il sait ce que veut dire "cherche", s'il ne prend pas l'objet en gueule, insistez : "apporte !" et félicitez-le ; il doit comprendre qu'il vous fait plaisir en vous rapportant un objet en piste. Il est bon de flairer l'objet pour lui faire croire que vous contrôlez si c'est le bon et montrer au chien que vous vous y intéressez.

Ensuite, vous faites un angle et sortez de la vue du chien et finalement vous tracez réellement une piste.



Dès que le chien exécute correctement un exercice, passez au suivant sans attendre.

Personnellement, je pense qu'il vaut mieux étudier la phase III avec le chien tenu en longe, vous pouvez ainsi l'empêcher de poursuivre la piste sans ramasser l'objet. Je vous parlerai plus tard de ces recherches avec longe et harnais de piste.

En concours, le premier niveau consiste en une recherche libre d'objet sur une piste de 600 m. à 1 Km. ce n'est que dans les catégories supérieures que le chien fait des recherches de personne étrangère.

Piste sur personne étrangère :

Au départ, utilisez les services de la personne qui tenait le chien lors des recherches du maître. A part cela, je ne puis rien vous dire de spécial et le chien qui aime les recherches du maître et la piste s'en acquitte fort bien.

Il faut surtout vous intéresser au piqueur, si le chien vous voyait l'abandonner dès la découverte, il se laisserait vite d'un travail auquel vous ne vous intéressez pas. Simulez une fouille du piqueur et faites semblant, le chien au pied, de faire une conduite du prisonnier jusqu'à la voiture par exemple . . . et apprenez-lui à signaler le piqueur à la découverte, soit en aboyant, soit de tout autre manière.

Il ne faut surtout pas poser d'objet sur la piste lors d'une recherche libre. Si c'est une recherche du maître, le chien est trop occupé à le rechercher et sur une personne étrangère il risque de passer trop vite pour le sentir ou alors il risque de s'intéresser davantage à la piste qu'à l'objet ; vous lui apprendriez à se désintéresser des objets en piste.

Il faut attendre les recherches en longe avec harnais de piste pour poser des objets. L'allure plus lente que vous lui imposerez ne lui permettra pas de passer sur un objet sans s'en rendre compte et s'il dépasse l'objet sans le prendre, vous pouvez le retenir et l'y obliger.

En quoi consistent ces recherches avec harnais de piste :

Elles ne diffèrent en rien des recherches libres, si ce n'est que le chien, muni d'un harnais de piste est tenu en longe (cordelette solide de 5 mm de diamètre et de 10 à 20 m. de long).

Parlons un peu de ces instruments :

La longe : Vous pouvez en trouver facilement dans le commerce.

Par temps de pluie ou de gel elle fait très mal aux mains quand le chien tire ! Munissez-vous de gants ou mieux, cousez dessus une poignée de cuir. C'est pire qu'une ligne de pêcheur ! Cela s'emmêle et s'accroche partout, sans compter que ces maudits chiens ont l'air de l'aider !..

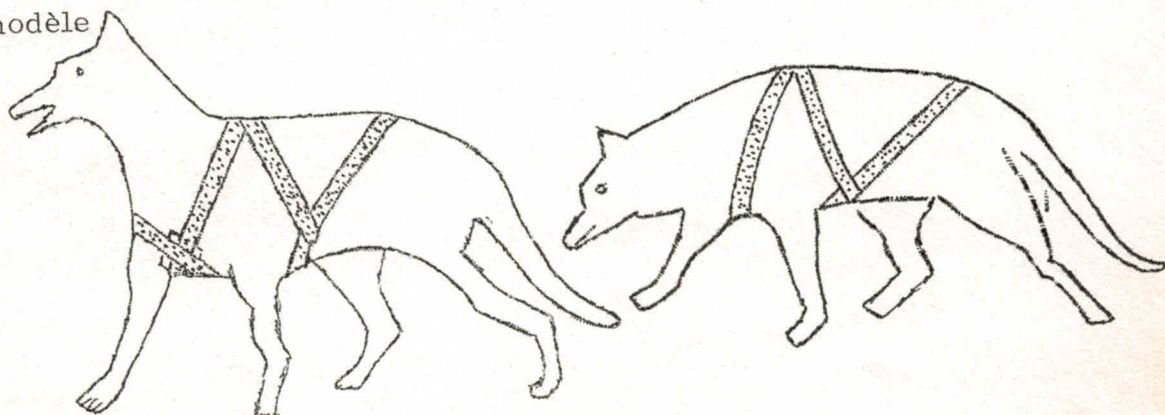
Une longe de 20 m. est préférable disent les moniteurs, elle laisse plus de liberté au chien.

Moi, je préfère une longe courte :

- premièrement on s'énerve moins à la démêler,
- deuxièmement, je ne vois pas où est la liberté du chien qui reste accroché au pied d'un arbre ou d'un piquet dont il a eu à faire le tour pour retrouver la piste... cela ne peut que le désorienter.

Le harnais : même si vous en avez un à votre disposition au Club, il est douteux qu'il aille à votre dogue et il vous faudra sans doute faire confectionner chez un sellier un modèle géant.

Monsieur FATIO en donne, dans son ouvrage, un excellent modèle



p. 83 et 84 du livre de
M. FATIO et en
mieux !

Il déclare que son avantage est de permettre au chien de coller le nez au sol, même s'il tire fort. Pour moi, il n'étrangle pas le chien et la longe étant attachée sur son arrière-train, il a moins tendance à se ligoter quand il se retourne ! Le fait de lui faire coller le nez au sol est bon pour l'habituer à plus de lenteur en piste et l'habituer à ne pas passer sur les objets, mais autrement c'est à mon avis inutile. En effet si le chien tire au point de ne pouvoir coller le nez sur la piste c'est qu'il sent bien cette piste, il n'en a donc pas besoin ; s'il veut en revanche coller le nez sur cette piste, c'est qu'elle est difficile, dans ce cas il va lentement de lui-même et ne tire pas.

Phaust, qui semblait avoir un bon flair, pistait le nez en l'air, contrairement aux bergers que j'ai déjà vu travailler et faisait ainsi des pistes même dans les labours ou les chaumes, et au galop en plus !

Le fait de pister le nez haut est, en pratique, un grand avantage, le chien se fatigue moins vite, en été la poussière des chemins le gêne moins car elle ne pénètre pas dans les narines, etc... C'est un caractère recherché chez les limiers de meute.

Le harnais de piste risque de l'étonner, habituez-le à le porter, ne serait-ce que chez vous et s'il s'occupait trop de la longe et ne travaillait plus correctement, refaites quelques recherches du maître avec harnais de piste. A ce propos, vous ne devez pas retenir brutalement le chien qui tire, ralentissez-le, mais ne le tirez pas à vous par de brusques saccades, il ne comprendrait plus. Ce que vous n'admettriez pas pour une marche au pied est ici inévitable, il ne faut pas en demander trop au début. Après un an ou deux d'entraînement, il fera les pistes sans tirer, correctement, et vous n'avez plus besoin du harnais, si ce n'est "pour la forme" dans certains concours.

Lorsque vous en viendrez à tracer des pistes de plusieurs kilomètres, prévoyez un moyen de prévenir votre piqueur au cas où le chien ait définitivement perdu la piste. Le piqueur ne doit jamais bouger d'où il est, même si l'attente lui semble bizarrement longue ; le chien peut avoir nécessité une relance ou même deux ; il doit attendre, mais, de votre côté, ne le laissez pas attendre indéfiniment . . .

Pour faire un bon pisteur, il faut l'entraîner très régulièrement, plus encore qu'en ring, n'importe où et par n'importe quel temps.

Il peut arriver que vous désiriez vous rendre compte de la manière dont il suit la piste, par curiosité ou pour corriger certaines fautes, pour cela il suffit que votre piqueur adopte avec précision un itinéraire prévu, par temps de neige, c'est l'idéal, mais ne jalonnez pas la piste avec des piquets . . . je l'ai fait, Phaust allait d'un piquet à l'autre et les flairait successivement ;

Par grand vent, par exemple, la piste est plus large (l'odeur comme une fumée est étalée) vous ne pouvez donc pas en déduire qu'il suit la piste avec peu de précision.

De plus, il ne faut jamais retenir un chien en piste, même si vous êtes persuadé qu'il se trompe.

S'il perd la piste, il s'en apercevra seul. S'il ne se trompe pas, vous risqueriez de le rebuter et de perdre le bénéfice de tout votre travail antérieur.

Il ne me reste plus à vous parler que de deux exercices de travail au flair, cependant tout différents du pistage :

- la quête de l'homme,
- et la quête d'objets.

La quête d'objets ne doit être travaillée lorsque tous les exercices de pistages sont enseignés . En revanche, la quête de l'homme doit être enseignée très jeune, pour plusieurs raisons, dont la principale est qu'un chien dressé à la défense du maître attaquera la personne cachée s'il la juge dangereuse, ou ne s'y intéressera pas dans le cas contraire.

Ces deux exercices font seulement partie du programme

international, mais il me semble que leur utilité dans la vie courante mérite que l'on s'y arrête.

(A suivre)

NOUVELLES d'ELEVAGE

- Notre Membre Monsieur PHALIPPON, 27 IGOVILLE-PONT DE L'ARCHE nous apprend la mise-bas de sa femelle Olga de la Templerie, saillie par Mercure de Terbel : 2, 2 fauves et bringés.
- A l'élevage de MOURRE-FRAIS à Monsieur BAUX, 13 - St PAUL-lez-DU-RANCE, la femelle arlequine Stella von Riedstern a mis-bas : 2, 1 arlequins par Prinz von Krahbach, étalon de l'élevage.
- A l'Elevage de la TEMPLERIE, à Madame Y. MERAT - 63 - RANDAN : la femelle arlequine Vesta von Henneberg a mis bas le 26 Juin, 2,0 arlequins et 1,0 noir par Phillis du Domaine de la Ferté.
 - Au même Elevage, Pétra de Mourre-Frais, arlequin a été couverte le 11 Juin 1968 par Phillis du Domaine de la Ferté.
 - Maja de Terbel a été saillie le 26 Juin 1968 par le Ch. d'Allemagne et Bundessieger 1967 Ombre de Terbel à Monsieur Baux.
- Notre membre le Docteur MOTTA, Président du Club Italien pour le Dogue Allemand, nous annonce la mise-bas de sa femelle Ch. d'Allemagne et Bundessiegerin 1967 Olympia de la Templerie par Nadir del Aprica, étalon de son élevage.
- Notre membre et amie Madame PICHOR, Avenue de la Beaumette - 63-RIOM : nous apprend avec une immense tristesse la mort du Ch. Int. de France, d'Italie, de Suisse, d'Allemagne et Bundessieger Logos de la Templerie. C'est une perte importante pour l'Elevage français, et notre seul réconfort est dans l'excellente lignée issue de ce mâle prestigieux.
- Au chenil du DOMAINE DE LA FERTE à Madame DESENFANS - Gosselies (Belgique) :
 - . La chienne fauve Otti von der Stadthamburg a mis bas le 13 Mai 68 : 1, 2 fauves par l'étalon Ossian de la Templerie.
 - . La femelle bleu Isolde v. Gadheim a mis bas le 23 Mai 14 chiots bleus (5,9) laissés à la mère : 4,4, par l'étalon bleu Quant de la Templerie.
 - . La femelle fauve Ottawa du Domaine de la Ferté a mis bas 15 chiots, (9,6) par l'étalon fauve Pascho von der Stadt Hamburg.

- . Ch. de France, Ch. Suisse, CACIB 1961, Alice von Torvem Billstadt a été saillie par l'étalon du chenil Qulark du Domaine de la Ferté.
- . La lice Arlequine Junka von der Nürberg a été saillie par l'étalon du chenil Othello de la Templerie.
- . La lice Arlequine Paly du Domaine de la Ferté a été saillie par l'étalon du chenil Phidias du Domaine de la Ferté

A l'Elevage DOMOFENDI'S à Monsieur THIENPONT - Steeweg o/Tisselt à Willebroeck (Belgique)

- . L'étalon bringé Domofendi's Old Fellow a saillie :
 - + le 23 Mai, la chienne bringée Aida van de Meersener Hoeve à M. Williams (Valkenburg-H.)
 - + le 30 Mai, la chienne bringée Domofendi's Nuba au chenil.
- . La chienne bleue Champ. Lux. Domofendi's Penelope a été saillie le 4 et 5 Juin 68 par l'étalon bleu Champ. Int., Nat. et Bsgr 67 Domofendi's Nick.
- . Domofendi's Njessy a mis bas le 10 Mai 68, une nichée de 1,2 bringés par l'étalon br. Domofendi's Old Fellow.

RUBRIQUE "ETALONS"

Variété fauve et bringée

- DOMOFENDI'S OLD FELLOW (Oliver Maestoso x Domofendi's Jetta) bringé masque noir à Monsieur THIENPONT - Chaussée de Tissett 117 - Willebroek (Belgique)
- MERCURE DE TERBEL (Kochiz de la Templerie x Ch. Anitra v. d. Wendenburg), bringé or, à Monsieur PHALIPPOU - Igoville - Pont de l'Arche - 27 - CACIB Evreux, Rouen, Nervi, Res. CACIB Nice, Courbevoie, Monte-Carlo.
- OSSIAN DE LA TEMPLERIE (Ch. Int. Logos de la Templerie x Maja de Terbel) fauve, masque noir à Madame DESENFANS, 2, rue de la Ferté - Gosselies - Belgique.
- Ch. Int. de Suisse et Ch. Monégasque NICOLAS DU TRAYAS (Bert v. d. Nibelungerstrasse x Korsä v. Baltish - Port), fauve, masque noir à Madame FANTON - Les Montées - 26 - Mirabel aux Barronies.
- ORDOS DE TERBEL (Ch. Int. et Bsg Almont Paladin x Ch. Int. Lessy de la Templerie) bringé or, masque noir Excellent à Francfurt 1966 et Paris 67, Monsieur DIJOLS, 7, rue des Gardons - 94 - ALFORTVILLE.
- MEDOC DU DOMAINE DE LA FERTE (Amazone of Aranton x Adriana v. d. Wartier) fauve, masque noir à Monsieur Gérard MERCIER, 51, St MARTIN S/LE PRE.
- Ch. et Bundessieger 1967 à Francfort OMBRE DE TERBEL - (Ch. Int. et Bsg Logos de la Templerie x Ch. Int. Lessy de la Templerie) étalon bringé or, à Monsieur DELRIEU, 1, Avenue de Roches - 91 - GIF S/YVETTE.
- EARL ROYAL (Dolf v. Dietrichseck x Kitt v. Erlengrund) bringé or, masque noir CAC - CACIB à Madame ROY DISDIER - 05 - Vallouise - Tél. 21
- PHEBUS DU DOMAINE DE LA FERTE, Fauve masque noir, CACIB Reims 68, à Monsieur MOREAUX - 02 - EPAUX-BEZU
- Ch. de France, d'Allemagne et Bsg 1967 OMBRE DE TERBEL : (Ch. Int. et Bsg Logos de la Templerie x Ch. Int. Lessy de la Templerie) bringé or à Monsieur DELRIEU, 1, Avenue des Roches - 91 - GIF S/YVETTE

Variété Arlequin et noir

- Ch. Int. PUK VON RIEDSTERN (Condor v. Furstenlager x Danka v. Nürburg) arlequin à Madame FRANCES - Domaine Notre-Dame - 34 - Puisserguier.
- PRINZ VON KRAHBACH (Nicco v. Krähbach x Fatmav. Hunneheide) arlequin à Monsieur BAUX - Elevage de Mourre-Frais - 13 St PAUL-lez-DURANCE.
- PRINCE DU DOMAINE DE LA FERTE - Arlequin issu Champions à Mr. LOISON "Les Prêles" - 59 - Erquinghem-le-Sec.
- Ch. Int. - Ch. de France Italie et Monaco ZORN V. D. SCHWANENBRUCKE, SHSB 139680 (Nick v. Riedstern x Denise v. Riegel) arlequin à Monsieur Hans LENZLINGER, Ackersteinstrasse 116, 8049 Zürich / Suisse.
- ORSINI de CHANTOSSEL - LOF 4956-74 (Jicky de Mourre-Frais x Mouette de Chantossel) noir, 5 premiers prix Ex. à Madame GRESEL - Clais - 76 - LONDINIÈRES

- OTHELLO de CHANTOSSEL (Jicky de Mourre-Frais x Lady de Chantossel) noir, 1er Très Bon Spéciale Paris 1967 à Madame SALAMA - 19, avenue Ambroise Groizat - 93, LE BLANC MESNIL.
- Ch. de France LIP. DE LA TEMPLERIE (Ch. Yvan v. Philosophenwald x Ch. Int. Ninni v. Krähbach) arlequin à Monsieur BOUCHEZ Paul, rue de la Gare - 80 - BEAUQUESNE.
- NESTOR DE L'EPITAGE (Larkaro x Hildegarde de Mourre-Frais) arlequin né le 5 Août 1964, à Monsieur de Champeaux, 24 rue de Presles - Paris 15ème.
- OTHELLO DE LA TEMPLERIE (Nestro v. Henneberg x Korène de la Tempierie) arlequin - Res. CAC et Rés. CACIB Paris 1967 à Madame DESENFANS 2, rue de la Ferté - Gosselies - Belgique.
- OSIRIS DE LA TEMPLERIE (Nestro von Henneberg x Korène de la Tempierie) mâle arlequin noir et blanc à Madame BOZEC, 73 rue Roger Salengro, 93 - DRANCY.

Variété Bleue

- Ch. Int. 1967 - Holl. 67 - Bsg 1966 DOMOFENDI'S NICK, Winner et Jeugwinner 65 (Errol aus dem Schwarzwald x Babette v. d. Blauwe Engel) bleu, yeux bruns à Madame MAYEUR.
Renseignements : R. THIENPONT - Elevage DOMOFENDI'S, Chaussée de Tisselt - 117 à Willebroek (Belgique).

- - - -

DOGGEN CLUB DE FRANCE - Madame MERAT - 63 RANDAN

Secrétariat : Y.M. MERAT - 63 RANDAN