

LE TRAIT D'UNION

13 fin 65

DU

DOGGEN

CLUB DE

FRANCE





QUELQUES

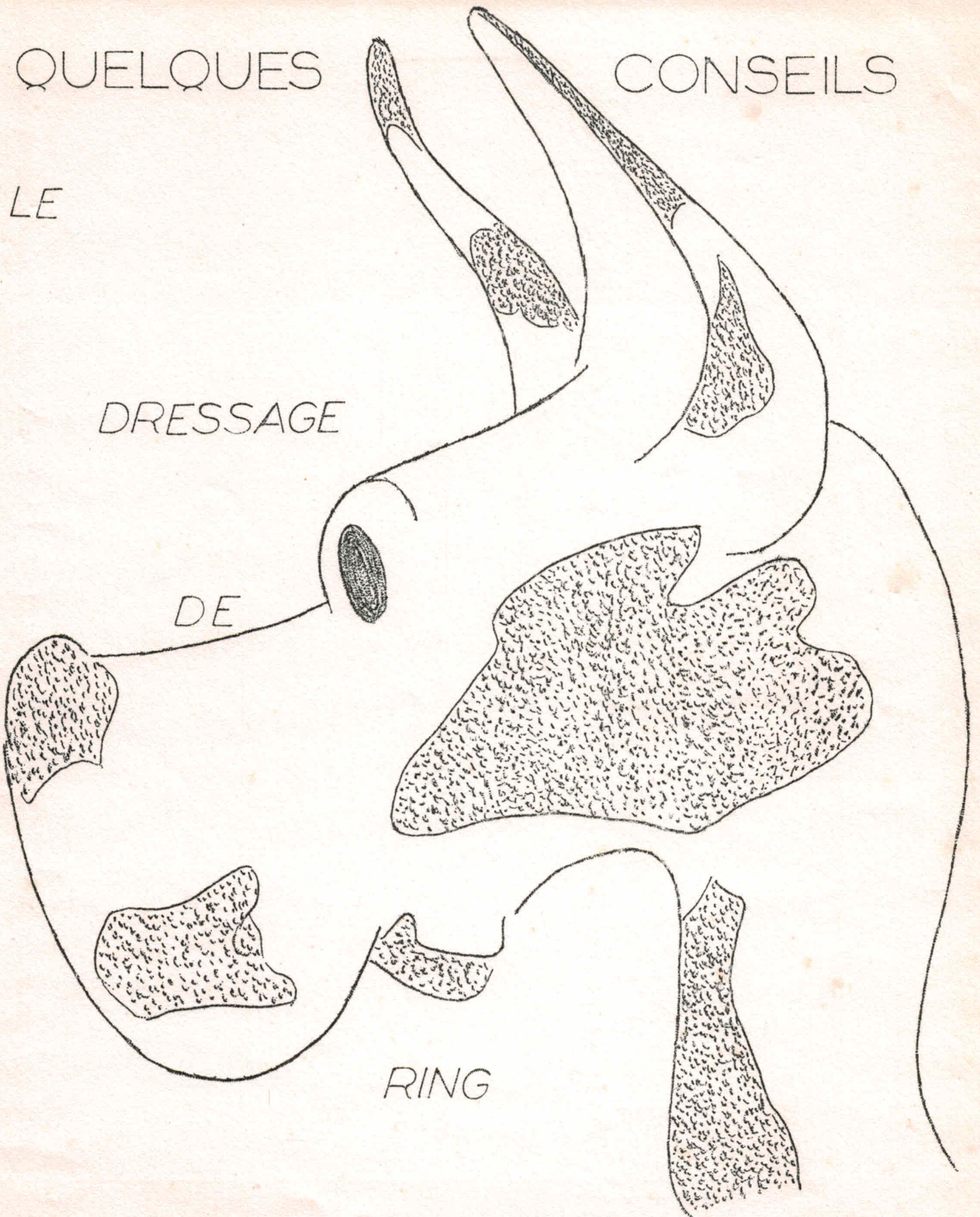
CONSEILS

LE

DRESSAGE

DE

RING





## QUELQUES CONSEILS

### " LE DRESSAGE DE RING "

Beaucoup d'entre vous, Chers Membres du DOGGEN-CLUB et Exposants, se demandent avec inquiétude, la veille d'une Exposition : "QUE VA-T-IL SE PASSER ... MON DOGUE NE SAIT PAS " SE PRESENTER ... POURVU QU'IL SE TIENNE BIEN ! "

Ce n'est pas une solution et ce n'est pas à la veille d'une Exposition qu'il faut penser au "DRESSAGE DE RING".

Présenter un chien à un Juge, c'est vouloir lui montrer en quelques minutes combien votre chien peut-être beau lorsqu'il écoute au loin la voiture de son maître, ou lorsqu'un bruit anormal le fait se dresser, immobile, comme une belle statue. Il faut penser qu'en exposition mille sollicitations lui feront peut-être perdre son calme habituel et que seul un dressage, un travail de longue haleine, lui permettront de se bien comporter. Je ne parlerai pas des soins de toilette et de propreté du poil, mais seulement de la présentation elle-même.

- 1° HABITUER VOTRE DOGUE A OBEIR VITE ET BIEN, et ceci s'apprend dès le jeune âge. Point n'est besoin de cris et encore moins de coups. Il faut que votre chien vous aime et ait confiance en vous et des récompenses répétées feront plus et mieux que des injures.
- 2° HABITUER VOTRE DOGUE AU BRUIT, A LA CIRCULATION, A LA FOULE. Il est bien connu que les chiens habitués à la ville ne manifestent aucune crainte dans les expositions, alors que ceux " des champs " sont nerveux, impressionnés.

Donc, sortez votre dogue jeune, mais pour de très courtes et brèves sorties pour ne pas fatiguer ses pattes de bébé. Le port altier de la tête est davantage une question de construction que le résultat d'un dressage, cependant

- 3° HABITUER VOTRE DOGUE, très jeune, vers 6 ou 7 mois à chercher son maître. Le très vieux jeu de cache-cache avec les enfants est une excellente préparation. Il saura que l'appel de son maître au cours de ces jeux est synonyme de joie, de jeux, de plaisir et cet appel entendu en Exposition le fera se dresser fièrement sous les yeux du Juge qui l'observe.

Quelle que soit la beauté de votre dogue, s'il se présente mal, le nez dans la poussière, ou s'il ne pense qu'à mordre ses concurrents, il causera une mauvaise impression, ne pourra être jugé correctement et tout le monde sera mécontent. Le "DRESSAGE DE RING" est votre travail, à vous, et votre Dogue dans un ring sera ce que vous aurez voulu.





Champ. & Bundessieger '65 DOMOFENDI'S Marko

Jeugdwinner & Winner '64

Champ. Luxembourg '65

Clubchampion Belge, Holl.& Allem. '65

Producteur : Roland THIENPONT, Willebroek (Belgique)

Propr. : Monsieur A. GILLET, Waasmunster (Belgique)



S T R A S B O U R G      1965

---

A la suite de la séance de Travail du 25-26 Septembre 1965 à Strasbourg, dont nous avons parlé dans le dernier numéro du Trait d'Union d'Octobre, nous avons reçu du Président du D.D.C., le Docteur BAUMANN, un compte-rendu dont nous donnerons ici des extraits.

"Monsieur ACKERMANN, à l'initiative duquel cette réunion a lieu, souligne que la raison majeure qui l'a déterminé à souhaiter cette réunion, est la façon diverse dont nos dogues sont jugés. Il s'agit donc de trouver de nouvelles directives afin que les exposants ne soient pas traités avec injustice. Les expositions sont notre meilleure réclame et dirigent l'éleveur. Par ses fonctions, le Juge influence l'élevage et une erreur de sa part peut avoir des conséquences fâcheuses.

"Le Docteur BAUMANN remercie Monsieur ACKERMANN ainsi que Madame MERAT et Madame MACK qui avaient réservé la salle.

" Il est à signaler que le sujet discuté en premier lieu fut que le caractère de nos Dogues n'est pas pris suffisamment en considération par les Juges en Expositions. Monsieur DILLENBERG est d'avis que 60 % des Dogues exposés devraient être notés "Passable" pour leur tenue dans le ring, et ceci très souvent à cause de la négligence du propriétaire qui ne s'occupe pas assez de son chien. Le propriétaire d'un chien craintif ne devrait pas l'exposer. Le Juge, de son côté, devrait bien voir si le chien est vraiment peureux ou simplement impressionné parce que peut-être exposé pour la première fois, par le vacarme de l'Exposition.

" Monsieur le Docteur BAUMANN propose de reprendre le STANDARD point par point en y adjoignant les changements proposés :

T Ê T E : ASPECT GENERAL : Monsieur ACKERMANN propose qu'un dogue présentant un stop insuffisant ou absent, un chanfrein étroit, ne doit pas être noté Excellent. Monsieur TERWEY demande si vraiment l'oeil rond est souhaité. Monsieur DILLENBERG pense qu'à la longue nous ne parviendrons pas à n'admettre en Exposition que des dogues à oreilles coupées. Personnellement, je pense que le port dressé des oreilles affine le crâne, contribue à la noblesse des attitudes du Dogue et que l'on doit continuer à considérer la toilette des oreilles comme une obligation. Monsieur le Docteur BAUMANN signale qu'il est prouvé que les chiens à oreilles tombantes sont beaucoup plus sujets à des otites que ceux ayant des oreilles coupées ou naturellement droites.





Champion de France 1965 - Lip de la TEMPLERIE

à Monsieur BOUCHEZ BEAUQUESNE (Somme)  
Producteur : Mme MERAT - 63 RANDAN



La discussion concernant la dentition est longue et opiniâtre. On se met toutefois d'accord pour ne pas rétrograder la dentition "en tenailles", mais pour noter le prognathisme au maximum Bon. Monsieur ACKERMANN demande comment il faut procéder lorsqu'un dogue, par suite du changement de dents (la dent de lait n'étant pas tombée lorsque la dent définitive sort, celle-ci ne trouve pas sa place correcte) est prognathe d'une ou deux dents. Il est établi que, dans ce cas, il s'agit d'une imperfection et non d'un défaut grave.

Puis Monsieur le Docteur BAUMANN explique que les prémolaires sont comptées à partir de la canine par P<sub>I</sub>, etc...

Il commente les nouvelles dispositions publiées dans le Numéro d'Août du "HUNDEWELT" concernant les dents. Ces dispositions concernaient les prémolaires et informaient les éleveurs qu'une prémolaire manquante ne rétrograderait pas la note d'un dogue, mais que l'absence de 2 prémolaires le ferait descendre d'un degré dans l'échelle des qualificatifs.

Nous passons ensuite au :

C O U : et notons qu'un cou court et épais est un défaut, un peu de fanon, une imperfection.

EPAULE, POITRINE, CORPS : Sans proposition de changement.

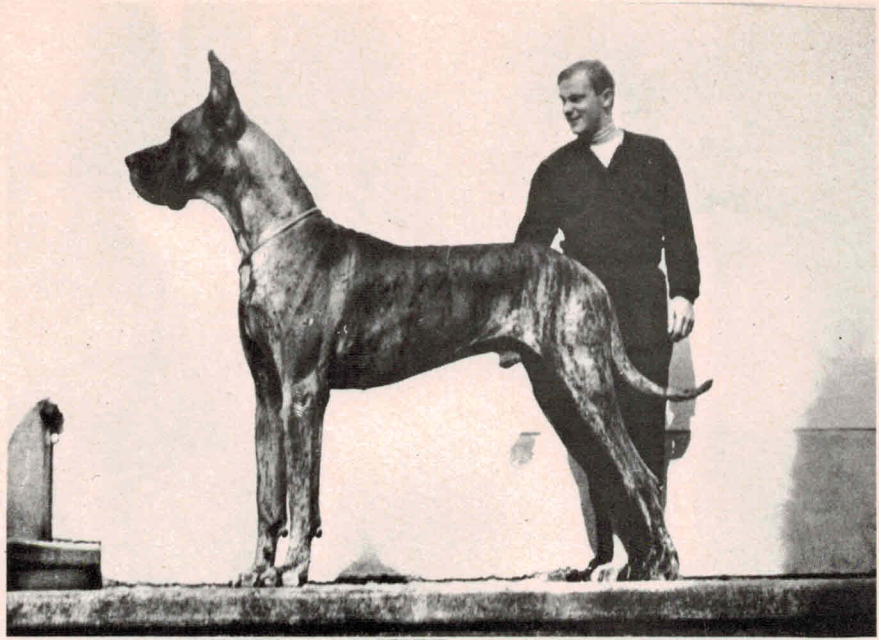
F O U E T : Les dogues avec fouet blessé, guéri mais écourté ou coupé ne doivent pas obtenir Excellent.

R O B E :

- a) Dogues bringés : Il faut préciser que les stries doivent être réparties régulièrement sur tout le corps. Concernant les marques blanches, il faut dire : de petites marques blanches à la poitrine sont tolérées (mais non souhaitables) quand elles ne déparent pas l'ensemble.
- b) Dogues fauves : Mêmes remarques.  
Les dogues fauves et bringés à masque brun ou rouge sont à exclure des jugements.
- c) Dogues arlequins : Monsieur DILLENBERG donne la signification de l'expression "Tiger-Dogge" donnée en Allemagne aux Arlequins. Elle vient, dit-il, d'une période où les arlequins étaient présentés, dans des cirques, avec des tigres. Les fauves admettant sans dommage ces dogues au pelage si particulier.

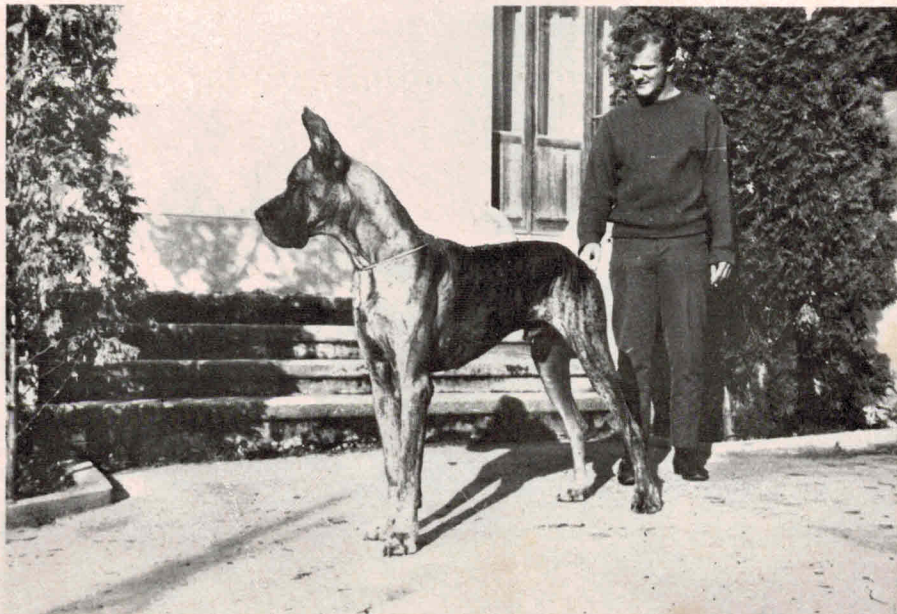
Il est à noter, pour nos éleveurs, et nos Juges que les dogues "à manteau" sont jugés avec les noirs, les dogues à plaques noires avec les arlequins et qu'ils ne sont pas à "a priori" défavorisés par leur couleur.





Ch. de France, de Suisse, International  
et Bundessieger 1964 à Hanovre

Logos de la Templerie (Ch. III du Radon  
x Ch. Dorcas v. Kuerenberg)  
à Madame PICHOT, Avenue de la Beaumette  
63 - RIOM.  
15 C A C I B en 5 pays différents



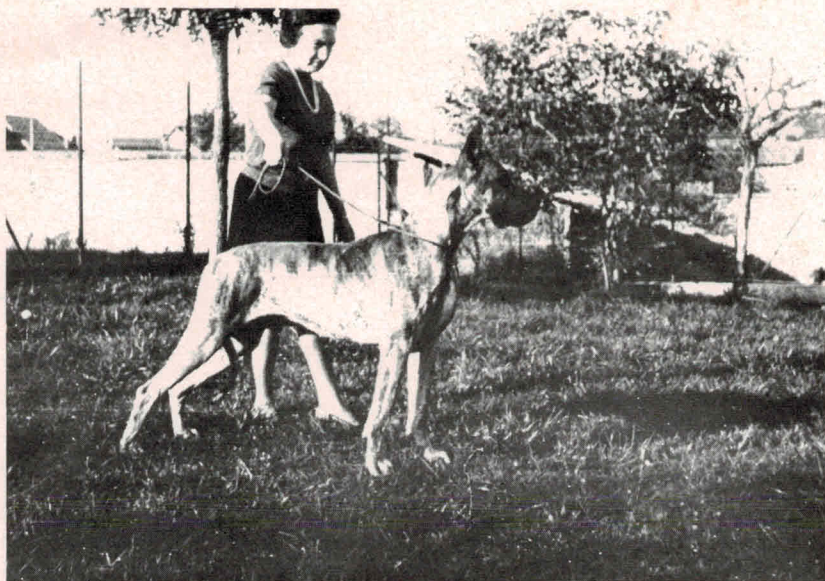


T A I L L E : Monsieur TERWEY dit que la hauteur du dogue n'est pas déterminante. Quand le dogue est trop grand les proportions sont détruites et la démarche souvent mauvaise.

Les conditions d'élevage et d'inscription au Livre d'Origines doivent être conformes aux caractéristiques de la race et il est nécessaire que les personnes de tous pays qui deviennent membres du "DEUTSCHE DOGGEN CLUB" en respectent le règlement.

- - - - -





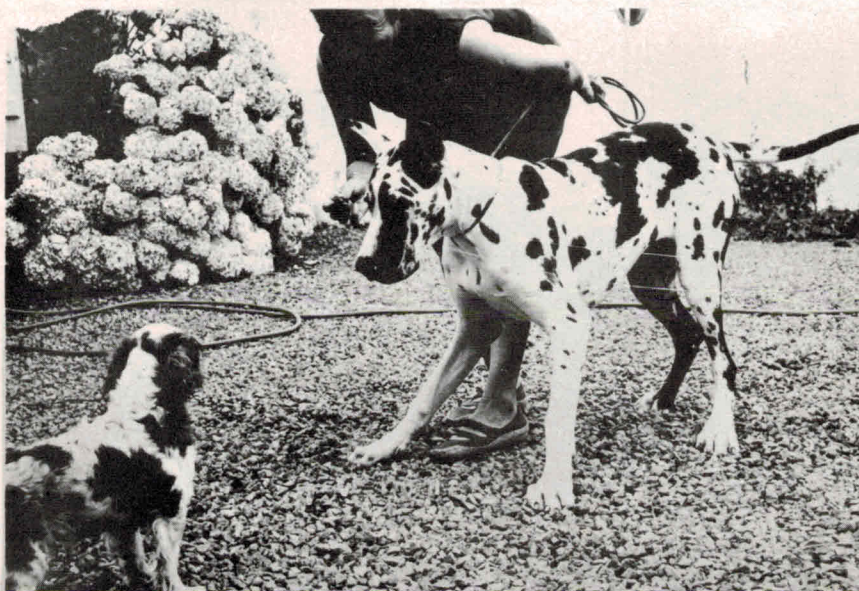
Nausicaa de la Templerie  
(Kochiz de la Templerie  
x Gilda v. Kuerenberg)

C A C I B SPECIALE DOGUE  
VICHY 1965 - Juge M. BAUX

C A C I B VARESE  
Juge Cte BRASAVOLA

C A C I B BAVENO  
Juge Cdt. CONTINI

Neda de la Templerie  
(Ch.Int. et Bsg Logos de  
la Templerie)  
à Mme. Pia POCHE - Traun 408  
OB OSTERREICH



Elevage de la TEMPLERIE

Madame Y. MERAT  
63 - RANDAN

Vesta v. Henneberg  
(Nestor v. Henneberg  
x Asta v. Goldbachtal)  
à l'âge de 7 mois.



# OPOCYNOS

UNE SERIE COMPLETE  
de  
SPECIALITES VETERINAIRES  
au  
SERVICE DE VOTRE CHIEN

*Pharmacies et Docteurs Vétérinaires.*

Documentation sur demande : 6 Bis, rue du Départ- ENGHIEN 95

## EXPOSITION DE COURBEVOIE

3 Octobre 1965

Juge : Mr. BUON

Nos membres qui avaient bien voulu répondre à notre désir en assistant à l'Exposition de COURBEVOIE, se sont à nouveau, et j'ajoute, à juste titre, amèrement plaints de l'inconfort des boxes qui leur étaient réservés. Peu de place, terrain en pente, odeurs nauséabondes. Des rings trop petits gênaient les dogues dans leur présentation. Nous souhaitons vivement une amélioration dans l'organisation de cette exposition, si bien placée par ailleurs, comme lieu et comme date, mais dont se lassent bon nombre d'exposants.

Les notes ne nous étant pas encore parvenues lors de la mise en page du Journal, elles paraîtront ultérieurement. Les appréciations suivantes ne sont donc pas des jugements.

### CLASSE OUVERTE - MALES FAUVES

#### 1081 TYEGARTH TANTALUS OF MEEROWLEA à Mme BUHL;

Obtient le qualificatif T.B. Il s'agit d'un grand mâle puissant au crâne un peu large et dont la couleur pourrait être plus intense.

#### 272 NEPAL DU DOMAINE DE LA FERTÉ à Mme DOUCET :

Mâle de 17 mois, encore inachevé de bonne taille et qui sera intéressant à revoir. T.B.

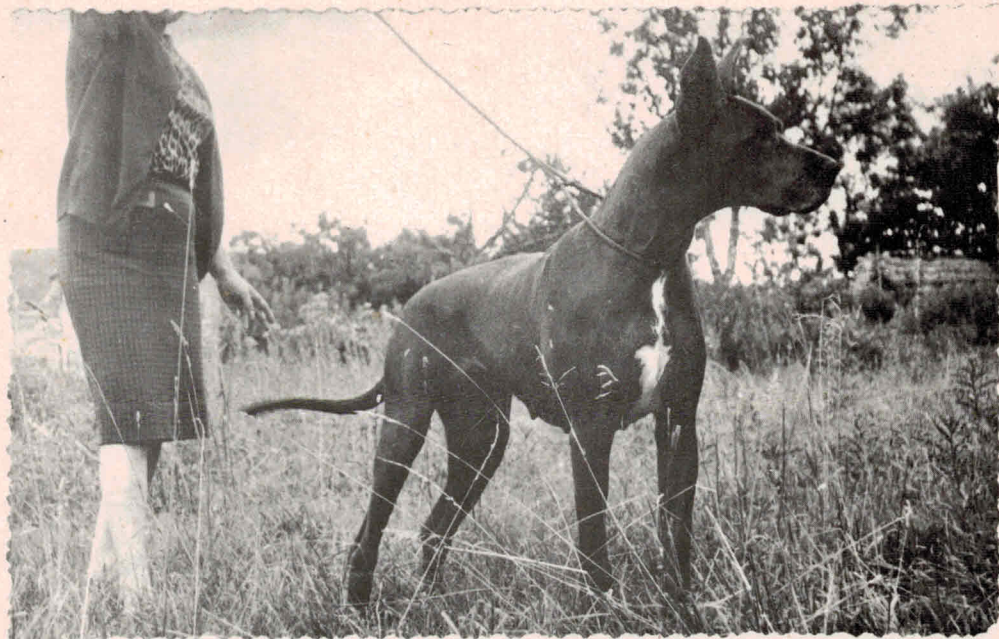
### CLASSE JEUNES MALES

#### 273 NIKITO DU DOMAINE DE LA FERTÉ à Mme LABARRE :

Obtient également T.B. Ce très jeune mâle d'un an montre une tête particulièrement typique, mais l'atmosphère de l'exposition lui étant très désagréable, il ne s'est pas montré.



Elevage de TERBEL à Madame M.J. PHELUT  
63 - JUMEAUX

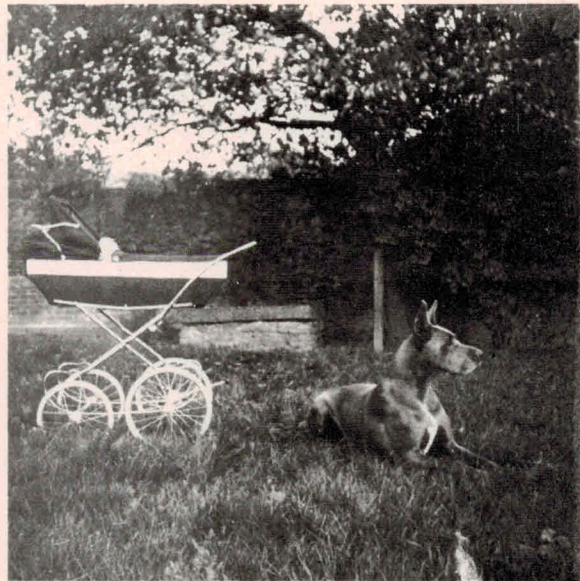


Ch. de France Mercédès d'Elmor  
(Pharao v. Hutberg Ipery de la Templerie)  
C A C - C A C I B - Meilleur Dogue  
Paris 1965 - Juge Mr. NAUER (S)



Lothe de la TEMPLERIE  
(Ch. III du Radon x Ch. Dorcas v. Kuereberg)

C A C - C A C I B Toulouse - Courbevoie -  
Marseille - Barcelone - Res. CACIB AURILLAC





CLASSE JEUNES FEMELLES274 NATACHA DE LA TEMPLERIE à Mme le Dr. GEORGELIN :

Cette excellente femelle s'est elle aussi assez mal présentée sans faire valoir aucune de ses réelles qualités. 1er T.B.

CLASSE OUVERTE FEMELLES BRINGÉES1083 Ch. LESSY DE LA TEMPLERIE à Mme PHELUT :

Obtient le C A C - C A C I B. D'une couleur bringée claire, elle montre une tête typique, un cou sec, un corps puissant quoiqu'un peu long.

279 MANDRAGORE DES BAYONNELLES à Mme COYON :

Femelle d'un bringé peu marqué, légère et élégante, ne s'est pas montrée au mieux et obtient. T.Bon.

CLASSE OUVERTE MALES BRINGES275 MOZART DU DOMAINE DE LA FERTE à Mr. MOURLON :

Mâle bringé doré, puissant et d'une excellente pigmentation. T.B.

277 MERCURE DE TERBEL à Mr. PHILIPPON :

Mâle de taille moyenne, d'un excellent tempérament, bringé doré. La tête est très belle, les oreilles se touchent un peu. 1er Ex. C A C et Res. C A C I B.

CLASSE CHAMPIONSCh. Int. et Bsq. LOGOS DE LA TEMPLERIE à Mme PICHOR :

Agé de 3 ans 1/2, ce mâle de grande taille est actuellement au mieux de sa forme, sa puissance et son développement sont à leur maximum. C A C I B.

CLASSE OUVERTE ET JEUNES FEMELLES BLEUESEdith v.d. ARCHE NOAH à Mme ABARRÉ :

Jolie et élégante femelle bleue, pleine de distinction. La tête gagnerait à être un peu plus forte, mais il est possible que l'année prochaine cette femelle intéressante se soit fortement améliorée. T.B.

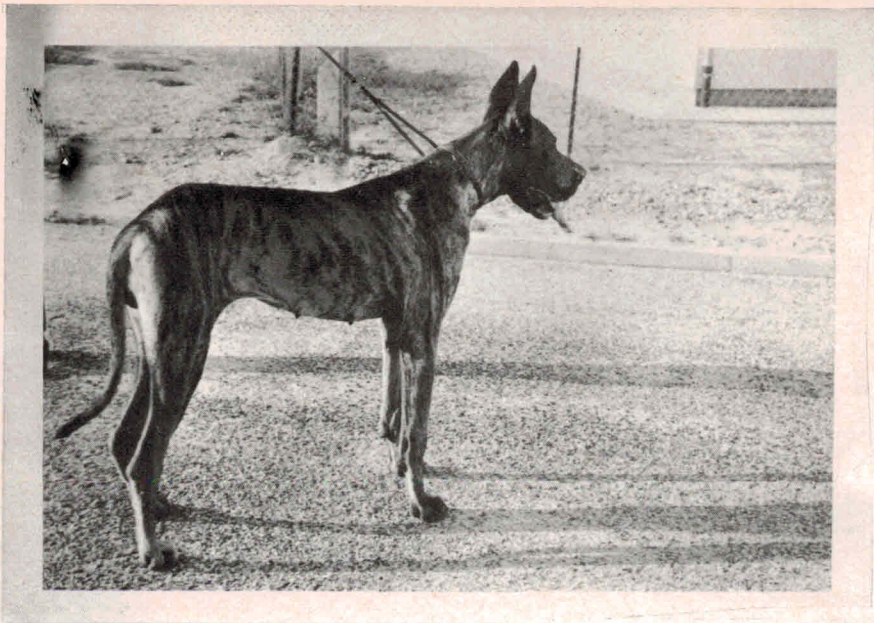
CLASSE OUVERTE MALES ARLEQUINS ET CLASSE CHAMPIONS282 Ch. LIP DE LA TEMPLERIE à Mr. BOUCHEZ

Très grand mâle arlequin, d'une rare puissance. Il est parfois difficile de lui faire dresser les oreilles qu'il a belles, mais qu'il "couche" volontiers. C A C - C A C I B

CLASSE OUVERTE FEMELLESMATY DE LA TEMPLERIE à Mr. VOILET

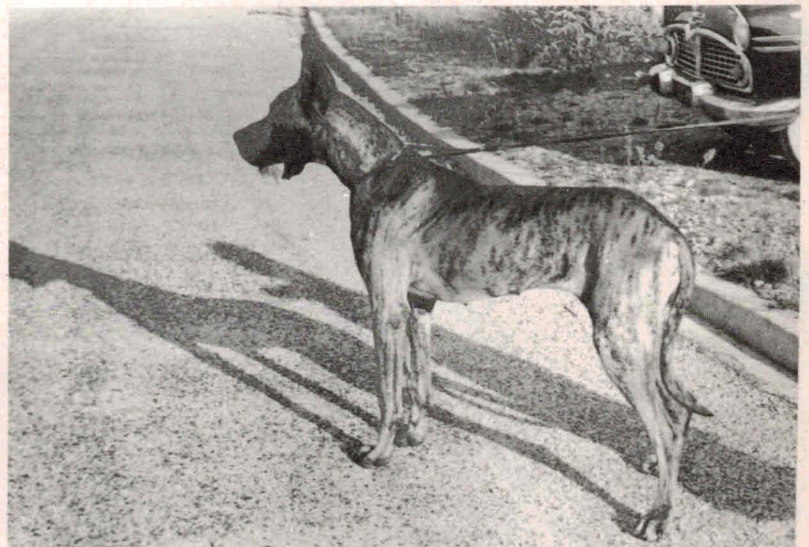
Très noble et grande femelle, se présentant magnifiquement. La robe gagnerait à être un peu plus pure. C A C - C A C I B.



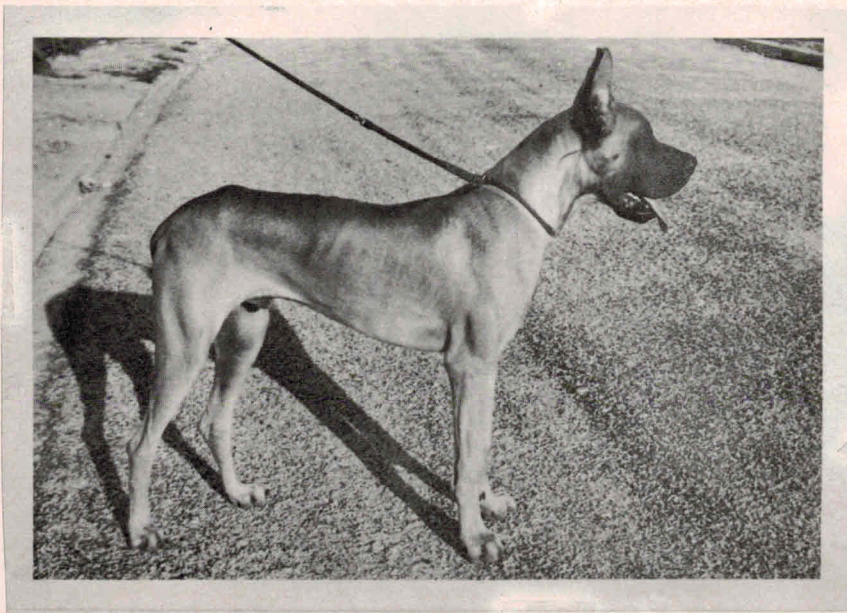


Odyn de la Templerie  
Ch. Int. et Bsg Logos  
de la Templerie x Gilda  
v. Kuerenberg) à l'âge  
de 8 mois.

Un jeune espoir,  
plein de promesses à  
Monsieur ARDILLER  
Villa Jeannette  
Rue Mozart- CHAMBERY  
33 VILLENEUVE D'ORNON



Oberon de la Templerie  
Ch. Int. Orlow Maestoso  
x Katja de la Templerie)  
à l'âge de 8 mois  
à Monsieur ARDILLER  
Villa Jeannette  
Rue Mozart-CHAMBERY  
33 VILLENEUVE D'ORNON





EXPOSITION DE FRANCFORT SUR LE MAIN

L'Exposition de Bundessieger de FRANCFORT SUR LE MAIN se déroula les 9 et 10 Octobre dans les halls grandioses du Messengelände. Quatre vingt dix sept dogues étaient engagés, jugés par Monsieur KIRGASSNER pour les femelles. Nous donnerons seulement le palmarès des Excellents, avec quelques mots d'appréciation purement personnelle.

En classe ouverte Mâles Fauves :

CYRUS AUS DEM BUTZ à Mr. Al. Fr. SCHWARZ

obtient le C A C I B, Club-Championnat et Bundessieger - Meilleur Dogue. Ce très beau jeune mâle montre une couleur magnifique, une tête ciselée et typique et une pigmentation remarquable.

En Classe Ouverte Femelles Fauves :

HONEY HOLLOW JACQUELINE à Mme HELLE BRUIM,

Ici, c'est une femelle fauve, d'élevage américain qui obtient le titre de Bundessieger. Cette femelle d'une excellente présentation, montre un corps très harmonieux aux articulations parfaitement placées. La robe est fauve claire, les yeux bien foncés et expressifs.

AMBRA V. SUDENSEE à Mr. J. MEYER :

une demi-soeur du grand gagnant de la journée, obtient la mention Excellent 2.

En Classe Ouverte Femelles bringées :

C'est la très spectaculaire Ch. Suisse CLAUDIA V. BELPERSCHLOSS  
à Melle SCHONHOLZER

qui obtient la Res. C A C I B et le Championnat du Club. Cette femelle à la longue encolure, montre une tête typique quoiqu'un peu légère, une belle couleur, un bon corps lorsque la femelle n'en détruit pas l'équilibre par un excès de présentation.

En Classe Ouverte Mâles bleus :

Dans cette Classe, c'est un Mâle d'élevage belge DOMOFENDI'S MARKO à Mr. A. GILLET

qui gagne la première place, Club-Championnat et Bundessieger. Ce grand mâle allie agréablement la puissance, la taille et la noblesse, tout en restant correct dans ses angulations.

En Classe Ouverte Femelles bleues :

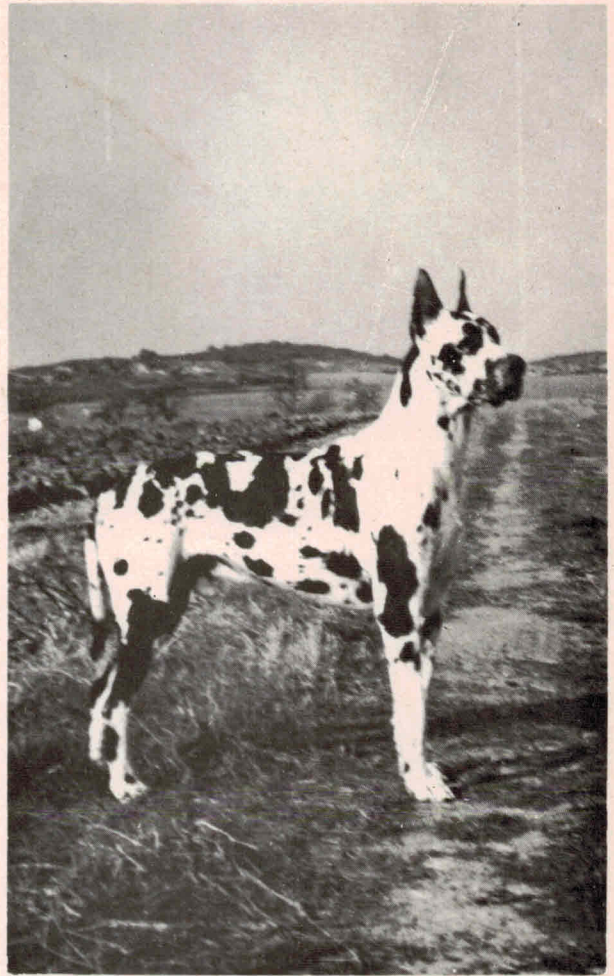
En femelles bleues, la ravissante, noble et hiératique FLEUR ROYAL nous enchante toujours. Elle appartient à Mr. et Mme

NOUE, et est suivi de Asta v. Schwampforté à Mme Ilsemari BERGER, qui, elle non plus, ne manque pas de qualités.



Elevage de VALMAIRAN à Madame Pierre FRANCES  
Domaine Notre-Dame  
34 - PUISSEGUIER - Tel. 93-74-25

Ch. Int. Puk von Riedstern  
92 cm. au garrot - 7 C A C I B  
(Marseille, Alès, Albi, Avignon, Marseille,  
Monaco, Barcelone) sous 6 Juges différents.



Elevage de CHANTOSSEL à Madame BASTIDE  
ST PIERRE - 63 - AMBERT

Niorkos de la Templerie  
Ch. Yvan v. Philosophenwald x Lilith de la Templerie  
Etude de tête à l'âge d'un an.  
1er Ex. C.O. Aurillac 1965



En Classe Ouverte Mâles Arlequins et noirs

Le gagnant est le noir ALE V. HARLEQUIN à Monsieur WEINAND, Champion du Club et Bundessieger.

Nous n'avons pu voir ce mâle mais seulement le 2° Excellent, le Bundessieger 1964 ADLER V. HEIDEBRÜNNLE à Monsieur Joann WEBER. Ce mâle à la tête remarquable, aux beaux yeux d'un brun chaud, ne s'est pas montré au mieux de ses qualités. C'est le mâle arlequin BRILLANT V. BALLERHAUS qui se place premier de sa catégorie et obtient le Championnat du Club et la Req. C A C I B. Propriétaire Monsieur GUNTHER WENDT. Ce mâle typique, à la belle robe est suivi par PRINZ V.D. PFALZ à Monsieur GOTTFRIED FEY.

En Classe Femelles arlequines et noires :

La gagnante est là encore une noire :

Ch. et Bundessieger ALOHA V. REICHENSTEIN à Mme Ili STIEFF.

Il s'agit d'une femelle puissante, typique et stable. ANDREA V. HARLEQUIN à Mme ADELGUNDE HÖRDER est classée 2° Ex.

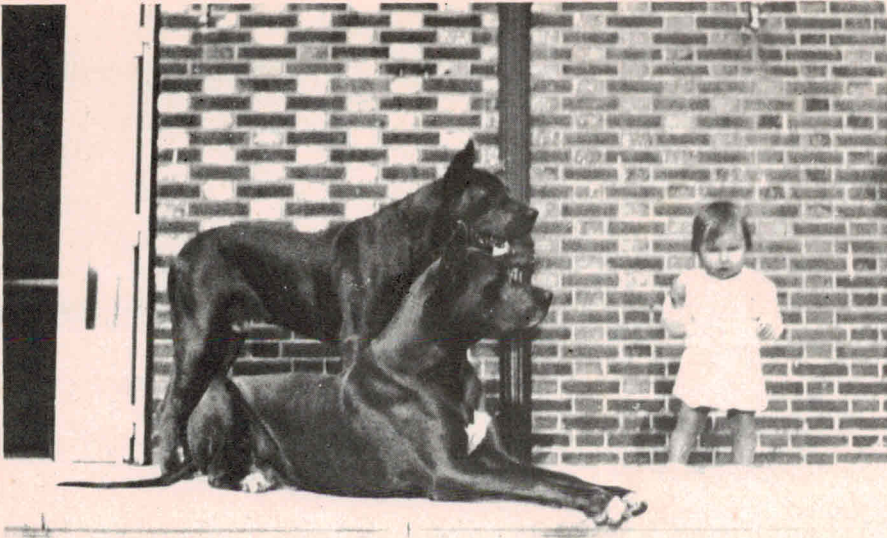
La première des arlequines est la très élégante COSYMA V.D. ROSSHALDE au Dr. KLIER qui obtient la Res. C A C I B et Club Championnat.

En Classe d'élevage, la connue et puissante QUITTE v. EREMITAGE à Mme MAIER obtient 1er Ex, suivie de ANJA V. D. MAINPERLE à Mr. A. NEUMANN.

Une très belle et intéressante exposition, dotée de magnifiques prix spéciaux.

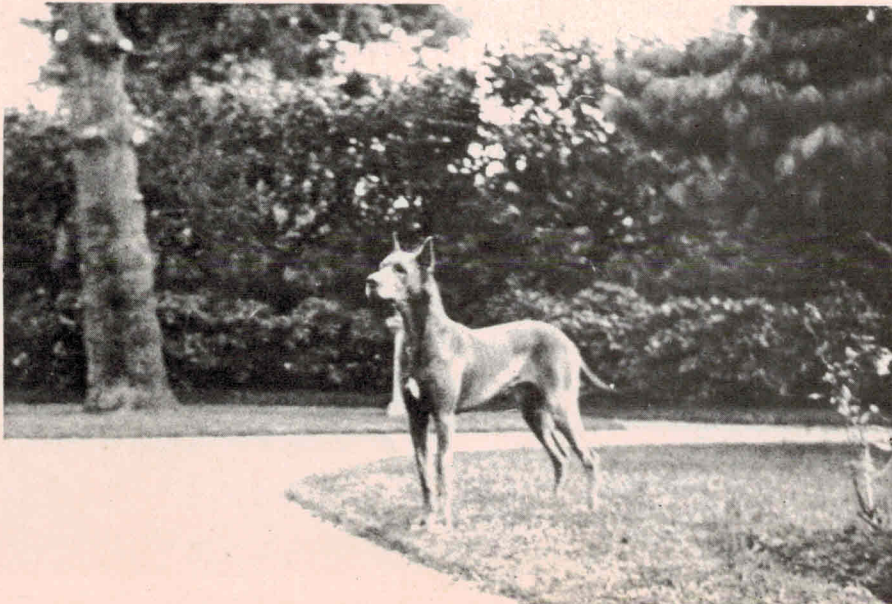
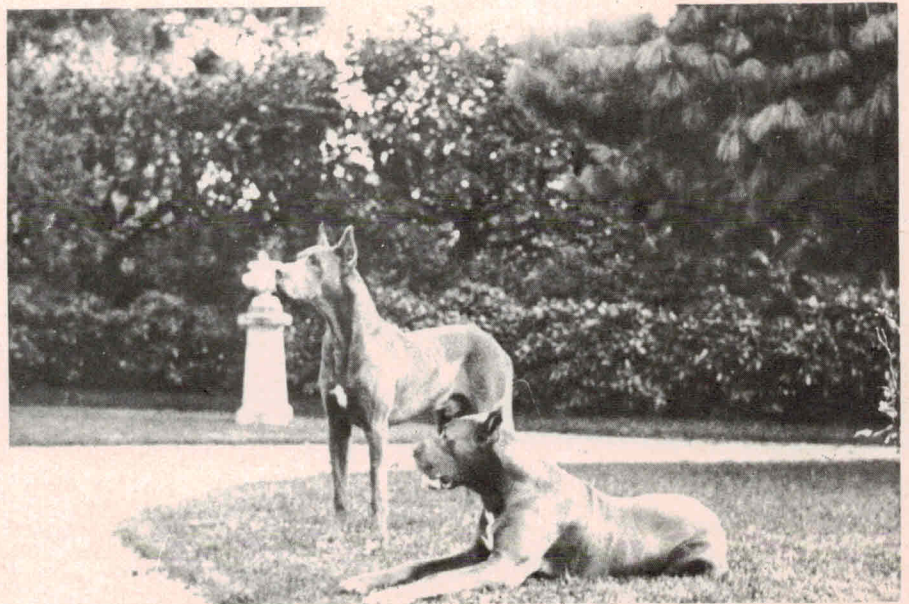
- - - - -





Chico v.d. Eremitage  
et  
Numo de la Templerie  
à Madame CORBEL-VULSTEKE  
39, Avenue de l'Opéra  
P A R I S

Chico v.d. Eremitage  
et  
Numo de la Templerie



Chico v.d. Eremitage



MIEUX QU'UN SIMPLE REPAS PREPARE PAR VOUS-MEME !



PRIX

1 kilo

Le plus apprécié de  
LATZ TOUT-PRET est de  
être par ailleurs un  
aliment à base

Composition:  
Flocons de maïs  
Flocons d'avoine  
Flocons de blé  
Flocons de riz  
Cretons de viande  
Tourteau de soja  
Germe de blé  
Farine de poisson  
Graisse animale  
Lait écrémé en poudre  
Levure de cellulose  
Os broyés fin  
Complément minéral  
Huile de foie de  
morue

Produit par  
LATZ  
Société anonyme  
au capital de 100 millions  
de francs  
11, rue de la République  
92 - BOULOGNE (Seine)  
Téléphone : 11.00.00

**Latz**



**FF**

**TOUT-PRET**

*Aliment complet pour chiens*

Dans cette boîte de 1 Kg., 14 ingrédients intimement mélangés, choisis et dosés :

- Flocons de maïs,
- Flocons d'avoine,
- Flocons de blé,
- Flocons de riz,
- Cretons de viande,
- Tourteau de soja,
- Germes de blé,
- Farine de poisson,
- Graisse animale,
- Lait écrémé en poudre,
- Levure de cellulose,
- Os broyés fin,
- Complément minéral,
- Huile de foie de morue.

Votre chien est carnivore mais il a aussi besoin d'hydrates de carbone, de vitamines, d'oligo-éléments dont la viande est insuffisamment pourvue.

Avec F.F. TOUT-PRET rien à préparer, rien à faire cuire. Ajouter simplement de l'eau.

Conditions spéciales pour Eleveurs.

Demander notice à :

SIMON LOUIS - BRUYERES-LE-CHATEL (S. et O.)

Il existe aussi 5 autres  
Spécialités LATZ.





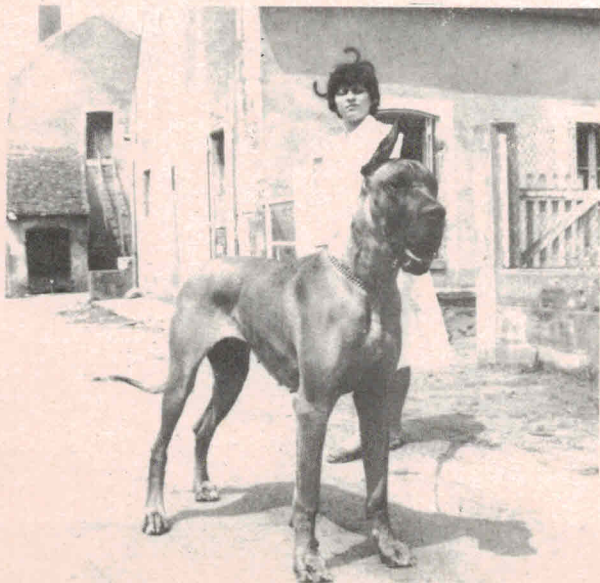
Elevage d'EPERSEN à Madame MATHIEU  
LE GORD - 28 CHARTRES

Mahryanag d'EPERSEN par  
Ch. III du Radon hors Hellebor d'Epersen

Nadir de la Cure Richelieu  
né le 21 Mars 1964  
par Jack de Mourre-Frais, Hors Harpette  
à Madame PRAGOUT, 88 rue Marius Lacrois  
17 - LA ROCHELLE



Noria de la Kavardière  
par Kochiz de la Templierie hors Katia  
des Bayonnelles, à Monsieur LENOIR  
46 Bis, Avenue Castelnau - 75 DRANCY  
Producteur Mr. LEVRON - AVRILLE





## EXPOSITION DE CHAMPIONNAT DE PARIS 1966

---

La Société Centrale Canine nous informe que l'Exposition de Championnat de PARIS 1966 se tiendra au Parc des Expositions de la Porte de Versailles dans le cadre du Concours Général Agricole de PARIS du 5 au 13 Mars.

La répartition des journées fixées par le Comité pour la présentation des différentes races sera publiée dans notre prochain " TRAIT D'UNION", ainsi que le nom du Juge, probablement allemand, qui officiera.

---

### N O U V E L L E S      d ' E L E V A G E

---

Notre membre Madame PROTON René, Issoudun (Indre) nous annonce la mise bas, le 24 Octobre, d'une portée par le Ch. Int. et Bsg. LOGOS DE LA TEMPLERIE, hors KALI DE LA TEMPLERIE ; 2,1 bringés ont été laissés à la mère.

A l'élevage de Terbel à Madame PHELUT, la femelle bringée Ch. Int. LESSY DE LA TEMPLERIE a été saillie le 1er Octobre par Ch. Int. et Bsg LOGOS DE LA TEMPLERIE à Madame PICHOR à RIOM (P.D.D.)

A l'élevage de la Templerie à Madame Y. MERAT, la femelle bringée NAUSICAA DE LA TEMPLERIE a été SAILLIE le 4 Octobre par le Champion d'Allemagne, Bundessieger et Wettsieger 1965 ARES V.D. KAROLINGERBURG à Mr. DANIELS, HAMBURG.

Au même élevage, la femelle fauve KATJA DE LA TEMPLERIE a été couverte le 16 Octobre par le Ch. Int. et BSG LOGOS DE LA TEMPLERIE.

Le 7 Octobre, GILDA V. KUERENBERG, au même élevage, a mis bas une portée de 2,3 fauves et bringés par le Ch. Int. et Bsg LOGOS DE LA TEMPLERIE à Mme PICHOR.

A l'élevage du Mourre-Frais, à Mr BAUX Marcel, la femelle fauve MEIKE DE LA TEMPLERIE a été saillie par LOGOS DE LA TEMPLERIE à Mr. BOEHL - Toulon. Au même élevage, STELLA V. RIEDSTERN, femelle arlequin a été couverte par PRINZ V. KRAHBACH, étalon du chenil.

Notre membre Mademoiselle PENEL, Perpignan, nous annonce la saillie de sa femelle fauve LOTHE DE LA TEMPLERIE par l'étalon fauve américain GERITOM'S CASANOVA.

...



Elevage de MOURRE-FRAIS  
à Monsieur BAUX  
13 - SAINT-PAUL-lez-DURANCE



Nadir de MOURRE-FRAIS  
1 an



Miss de MOURRE-FRAIS  
18 mois



Prinz von Krabach  
(Etalon du Chenil)



Elevage DOMOFENDI'S à Monsieur Roland THIENPONT - Chée de Tisselt II7 - WILLEBROEK (Belgique)

- l'étalon fauve OLIVER maestoso a saillie le 6 Juillet la chienne fauve NADIA van Doggendonk à Monsieur Pelemans de Buggenhout.
- Le même étalon a saillie le 8 Août 1965 la chienne fauve DOMOFENDI'S MERITE et le 15 Octobre la chienne bringée DOMOFENDI'S JETTA au chenil.
- L'étalon bleu Ch. et Bundessieger 65 DOMOFENDI'S MARKO a saillie le 21.8.65 la chienne bleue NADINHET WAASSE HOF au chenil.
- la Chienne bleue Babette v.d. Blauwe Engel a mis bas le 7 Août 1965 une nichée de 9 jeunes par le Ch. Bsg 65 DOMOFENDI'S MARKO.
- La chienne bleue DOMOFENDI'S LADY a été saillie le 18 Août 65 par l'étalon bleu BLITZ VON DER TRIFT à Monsieur H. STEEG, KREFELD (All.)

-----

P E T I T E S            A N N O N C E S

RUBRIQUE " E T A L O N S "

-----

Variété Fauve et Bringé

OLIVER MAESTOSO (Ch. Int. et Bsg. Almont Paladin x Luba Maestoso)  
Fauve or, masque noir à Monsieur Roland THIENPONT - Elevage  
DOMOFENDI'S - Chée de Tisselt II7 à WILLEBROEK (Belgique)

GERT V.D. NIBELUNGENSTRASSE (Alexandro-Jasir V. BAAUTALHONE x  
Astrid V.D. NIBELUNGENSTRASSE) fauve masque noir à Mme LAVAURS,  
II, av. du Trayas MARSEILLE.

Forte V. KAMPENWAND (Ch. Ribot del Castel Campo hors Antje v.  
Wittelsbacher Park) fauve masque noir à Mme MATHIEU - Le Gard-  
CHARTRES (E. & L.)

Ch. Int. LOGOS DE LA TEMPLERIE Bundessieger 1964 à HANOVRE  
(Ch III du Radon x Ch. Dorcas v. Kuerenberg) bringé or, masque  
noir à Mme PICHOT, avenue de la Beaumette RIOM (P.D.D.)

Variété Arlequin Noir

Ch. Int. Puk v. RIEDSTERN (Condor v. Furstenlager x Danka V.  
Nürnberg) arlequin à Mme FRANCES - Domaine Notre Dame - Puissier-  
guier (Hérault)

KIEF DE CHANTOSSEL (Jéricho de Chantossel x Indiana de Chantossel)  
noir LOF 4165 Monsieur MABIT - MARSEILHAC, 81 av. Pierre Gre-  
nier à BOULOGNE S/SEINE.





Marcus

par Phrao v.Hutberg  
à Madame DELAURENS  
8, Avenue des Poilus  
06 VENCE