

# LE TRAIT D'UNION

avril 67

DU

**D**OGGEN

**C** CLUB DE

**F** RANCE





L E T R A I T D ' U N I O N

---

E X P O S I T I O N D E P A R I S

---

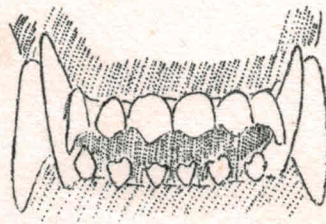
Le 11 Mars s'est déroulée, à la Porte de Versailles, la 88ème Exposition Internationale de PARIS, section des chiens de garde et "Speciale Dogues". Les notes du Juge, Madame PHELUT, suivent, mais avant d'en aborder le détail, il me semble utile de préciser le sens de certaines expressions qui pourraient sembler obscures à nos membres récents, encore peu habitués au vocabulaire d'Exposition :

- "lignes parallèles" : cette expression signifie que la ligne du crâne, et celle du chanfrein forment deux lignes parallèles, ce qui est parfaitement correct.
- "dentition juste" : ne veut pas dire "dentition correcte", mais à la limite de la correction. C'est à dire que la dentition inférieure ne passe pas devant la dentition supérieure (ce qui est le défaut nommé prognatisme) mais que la dentition supérieure et l'inférieure sont exactement au même niveau.
- "dentition" : Enfin, je crois qu'il est absolument nécessaire d'aborder la question des "prémolaires". De plus en plus dans les dentitions de nos dogues manquent des prémolaires. Devant ce problème inquiétant, tous les Présidents de Clubs européens réunis en conférence à Strasbourg ont pris ensemble les décisions suivantes :

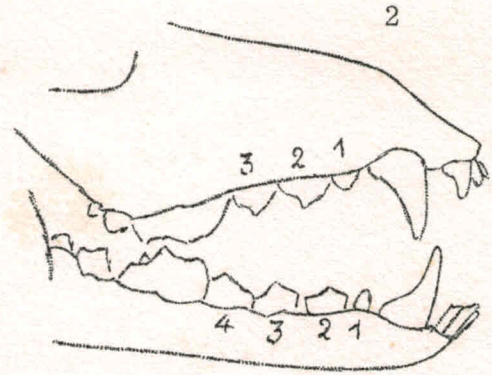
L'absence de la prémolaire I, surtout si cette absence n'est constatée que pour une seule prémolaire, ne sera pas pénalisée. Surtout si le Dogue est de qualité exceptionnelle. La prémolaire I est la petite prémolaire (4 en tout) qui se trouve directement après la canine.

L'absence, par contre, de la prémolaire IV sera toujours pénalisée et un Dogue à tout autre point de vue "Excellent", ne recevra que Très-Bon. Cette absence de prémolaire IV est grave, elle est un signe probable de dégénérescence et il est conseillé vivement aux propriétaires de ces femelles de chercher pour elles un mâle à la dentition bien complète.





Vue antérieure



Vue latérale

### LA DENTITION DU CHIEN

Les Dogues engagés à l'exposition de PARIS (40) étaient dans l'ensemble d'une excellente qualité avec quelques sujets tout à fait exceptionnels.

#### Classe Ouverte - Mâles fauves et bringés

456 - Oke du Domaine de la Ferté à Monsieur Sauvage : Mâle de 2 ans, fauve un peu clair, de taille moyenne. La tête typique montre un stop bien marqué, le chanfrein est un peu étroit, les babines sont bien descendues et les lignes parallèles. Les yeux sont foncés, la dentition correcte et complète, l'encolure sèche et bien galbée. L'avant-main pourrait être plus ferme, l'épaule est un peu ouverte. La poitrine devrait être plus profonde. Le dos est court et droit. L'arrière-main est bien musclée, les angulations sont correctes, la croûpe est pleine, mais les postérieurs sont parfois légèrement en dehors. Le fouet est correct. Dans l'ensemble ce mâle encore jeune manque un peu de puissance et de compacité.

Très Bon 2.

458 - Ozo des Bayonnelles à Madame Nicault : Mâle fauve, masque noir de 2 ans, de bonne taille. Légères marques blanches. La tête longue montre un stop profond, un chanfrein large et des babines correctes. Les joues sont un peu trop marquées. Les yeux sont foncés, la dentition correcte et complète. L'encolure est longue, un peu portée en avant. L'encolure longue, un peu portée en avant. L'épaule est bien placée, la poitrine correcte en profondeur est un peu plate, les antérieurs sont un peu mous. Le dos droit est un peu long. Les angulations sont correctes, l'arrière-main devrait être plus ferme, les postérieurs sont légèrement portés vers l'extérieur, la croûpe est haute et pleine. Le fouet est un peu gros mais bien porté. Les pieds sont un peu écrasés, les ongles longs. La démarche est un peu difficile à l'arrière. Dans l'ensemble ce jeune dogue n'est pas encore fini et n'est pas encore assez soudé.

Très bon 3



460 - Dojan Paladin à Monsieur Pétrow : Mâle fauve un peu foncé, de 3 ans, masque noir. La tête est typique et longue, le stop profond. Le chanfrein est suffisant, mais les joues sont un peu trop marquées. Les babines sont correctes, les lignes parallèles. Les yeux sont très foncés. La dentition est correcte et complète. L'encolure est bien galbée mais pourrait être plus sèche. L'avant-main est puissante, l'épaule correcte, la poitrine bien descendue, les côtes rondes, les antérieurs sont bien droits. Le dos court est légèrement arqué. L'arrière main pourrait être plus forte, les angulations sont correctes, les postérieurs bien placés, la croupe bonne. Le fouet est correct, les pieds fermes, la démarche bonne. Mâle de taille moyenne et de bonnes proportions.

1er Excellent Res. CAC. Res. CACIB

464 - Ombre de Terbel à Monsieur Debrieu : Mâle bringé or, peu de bringures, petite tâche blanche à la poitrine, âgé de 15 mois, d'excellente présentation. La tête est très typique, le stop profond, le chanfrein large, les babines bien descendues. Les yeux sont très foncés, la dentition correcte et complète, l'encolure est longue et bien galbée mais montre un peu de peau. L'avant-main correcte montre une épaule un peu ouverte, la poitrine est bien descendue, les antérieurs très corrects. Le dos est droit et court. L'arrière-main est bien musclée, les angulations sont bonnes, les postérieurs corrects, la croupe est haute et pleine. Le fouet est fin, les pieds compacts, la démarche libre et correcte.

1er Excellent. CAC - CACIB - Meilleur mâle.

466 - Ordos de Terbel à Monsieur Difols : Mâle bringé doré, âgé de 22 mois, de taille moyenne. La tête est longue et typique, le stop profond, le chanfrein large est légèrement busqué, les babines sont bien descendues, la ligne du crâne est un peu ronde. Les yeux sont très foncés, la dentition est correcte. Manque la prémolaire I. L'encolure bien galbée et longue. L'avant-main puissante montre une épaule bien placée, des côtes rondes, un peu d'air sous les coudes. La poitrine est suffisante, les antérieurs sont légèrement brassicourts. Le dos est un peu mou, le ventre un peu lourd. L'arrière-main et les angulations sont correctes, la croupe musclée est un peu tombante. Le fouet est fin et bien porté, les pieds sont fermes, la démarche correcte.

Excellent II

467 - Othon de la Templerie à Monsieur Poutrieux : mâle de 25 mois, bringé doré, petite marque blanche. La tête est typique, le stop profond, le chanfrein large, les joues un peu accusées, les babines bien descendues. Les lignes parallèles. Les yeux sont bien foncés. La dentition est complète mais deux incisives sont mal placées. L'encolure est un peu courte et pourrait être plus sèche. L'avant-main n'est pas assez soudée, l'épaule est correcte, la poitrine très profonde, les antérieurs sont un peu faibles. Le dos est arqué. L'arrière-main aux angulations correctes est bien placée, la croupe est pleine. Le fouet et les pieds sont corrects. La démarche est libre. Un peu mou dans l'ensemble, ce mâle ne s'est pas présenté à son avantage.

Très Bon IV



468 - Priam de Terbel à Madame de Solminihac : Jeune mâle de 13 mois, bringé or, peu de bringures. La tête longue est un peu légère, le stop est suffisant ainsi que le chanfrein, les babines sont bien descendues. Les lignes sont parallèles. Les yeux sont foncés, la dentition correcte et complète, l'encolure longue et fine. L'avant main est trop légère, la poitrine insuffisante, les antérieurs corrects et bien droits. Le dos est légèrement arqué. L'arrière-main est correcte, la croupe un peu tombante. Le fouet est fin, les pieds fermes, la démarche est hésitante sur un postérieur. Ce jeune mâle encore inachevé est trop léger et n'est pas en état d'exposition.

Bon

488 - Benno v. d. Waldenser Ruhe à Monsieur Gasser : Mâle bringé de 3 ans dont la robe n'est pas nette. La tête est longue, le stop bien marqué, le chanfrein long et large, les babines bien descendues, les lignes parallèles. Les yeux sont foncés, la dentition complète et correcte, l'encolure sèche est portée en avant. L'avant main est puissante, les angulations bonnes, la poitrine profonde et large, le dos un peu mou, le ventre lourd, croupe pleine. Le fouet est correct, les pieds sont longs, la démarche bonne. Mâle de bonne taille, se présentant un peu mou dans l'ensemble et ne s'étant pas montré dans sa meilleure forme.

Excellent III

465 - Otti de Terbel à Monsieur Dargaud : Mâle de grande taille, bringé or, petite tâche blanche au poitrail. La tête longue a un stop bien marqué, un chanfrein long et large, les babines sont bien descendues, les lignes sont parallèles. Les yeux sont très foncés, la dentition est correcte, une prémolaire manque, l'encolure est longue et sèche. L'avant-main est puissante, l'épaule bien angulée, la poitrine bien descendue, un peu plate, les antérieurs sont corrects. Le dos court est un peu mou. L'arrière-main pourrait être plus ferme, les angulations sont correctes. Le fouet est légèrement blessé, bien porté. Les pieds sont fermes, la démarche excellente.

Très Bon I en classe Jeunes.

Classe Ouverte - Mâles Noirs

475 - Othello de Chantossel à Madame Salama : Dogue noir, en mue, très peu de blanc. Agé de 20 mois et de belle présentation. La tête montre un crâne trop développé, un stop bien marqué, un chanfrein trop étroit, des babines suffisantes et des lignes parallèles. Les yeux sont foncés, la dentition correcte et complète, l'encolure longue et bien portée est très belle. L'avant-main manque de puissance, un peu d'air sous les coudes, la poitrine est descendue mais un peu plate, les antérieurs sont droits. Le dos est court, l'arrière-main bien musclée est correcte, le fouet est un peu long, les pieds fermes, la démarche est légère et correcte.

Très Bon I



476 - Drusus von Ottenhaus à Monsieur Weiss : Mâle de 2 ans, noir avec marques blanches au poitrail et aux pattes. La tête longue montre un stop bien prononcé, un chanfrein large des babines bien descendues, les lignes manquent de parallélisme. Les yeux sont foncés, la dentition est correcte mais la prémolaire I manque. L'encolure est longue et sèche. L'épaule est bien angulée, mais il y a un peu d'air sous les coudes. La poitrine est bien descendue. Les antérieurs sont arqués. Traces de rachitisme. Le dos est long. L'arrière-main est correcte, les angulations bonnes, les postérieurs montrent une articulation coxo-fémorale lésée, la croupe est pleine. Le fouet et les pieds sont corrects. La démarche devrait être plus libre.

Très Bon II

474 - Oronte de Chantossel au Select-Hôtel : Mâle noir de 21 mois, peu de blanc au poitrail. La tête est longue, le stop profond, le chanfrein un peu étroit, les babines suffisantes, les lignes parallèles. Les yeux sont très foncés, la dentition correcte et complète, l'encolure est longue et fine. L'avant-main étroite, présente une épaule un peu raide, une poitrine un peu plate et pas assez descendue. Les antérieurs un peu brassicourts montrent des traces de rachitisme. Le dos est légèrement voussé dans le rein. L'arrière-main est serré, les angulations correctes, l'ensemble est un peu mou. Le fouet est correct, les pieds un peu longs, la démarche légère manque de fermeté.

Très Bon

473 - Orion de Chantossel à Madame Miconnet : Mâle noir de 18 mois, présenté trop léger et de type insuffisant. La tête longue montre un chanfrein trop étroit, aux babines insuffisantes. Les oreilles sont mal portées. Les yeux sont foncés, la dentition est correcte et complète. L'encolure est longue et fine. L'avant-main est légère, insuffisante, la poitrine étroite, les antérieurs droits. Le dos droit est un peu long. L'arrière-main est assez correcte, mais pas assez développée. Le fouet est fin, mais trop long. Les pieds fermes, la démarche correcte.

Bon

#### Classe ouverte - Mâles bleus

Natchez de la Templerie à Monsieur Carrington : Grand mâle bleu de 2 ans 1/2, à la tête très typique, stop bien marqué, babines bien descendues, lignes parallèles. Les yeux sont foncés, la dentition correcte et complète. L'encolure est longue, mais montre un peu de peau au repos. L'avant-main puissante, montre une épaule très bien placée, la poitrine est profonde et large, les côtes rondes, les antérieurs sont corrects. Le dos droit et ferme est un peu long. L'arrière-main est correcte, les angulations bonnes, les postérieurs sont très légèrement serrés, la croûte est pleine et haute. Le fouet est porté un peu gai. Les pieds sont courts et fermes. La démarche correcte. Excellente présentation d'un chien de grande classe.

CAC - CACIB - Excellent I



Classe ouverte - Mâles arlequins

483 - Othello de la Templerie à Madame Desenfans : mâle arlequin à grandes tâches et à fond blanc pur, âgé de 18 mois, d'une très belle présentation pour une première exposition, mais un peu anxieux. La tête très typique est étroite, le stop bien marqué, le chanfrein large et profond, les babines très bien descendues, les lignes parallèles. Les yeux sont foncés, le nez presque entièrement noir. La dentition est juste et complète. L'encolure est longue, sèche et bien portée. L'avant-main est très correcte, l'épaule bien placée, la poitrine bien descendue pourrait être un peu plus développée en largeur, les antérieurs sont corrects. Le dos est court, l'arrière main correcte, les angulations excellentes, la croupe très légèrement tombante. Le fouet est correct, les pieds fermes, la démarche excellente.

Res. CAC - Res. CACIB - Excellent II

484 - Orphée de la Fênerie à Madame Bouvier : Mâle arlequin à petites taches, fond piqueté de 22 mois. La tête est courte et trop large, le stop profond le chanfrein et les babines sont insuffisantes, les lignes parallèles. Les yeux sont bruns moyen, le nez presque noir. La dentition est bien placée mais manquent 2 prémolaires. L'encolure est lourde et courte. L'avant-main est bien développée, mais les coudes décollent, la poitrine bien descendue, les antérieurs courts. Le dos est court, mais le rein voussé. L'arrière-main est un peu molle, les postérieurs un peu droits, la croupe tombante. Le fouet et les pieds sont corrects, la démarche est lourde.

Bon

487 - Quent v. d. Nurburg à Monsieur Blaum : mâle arlequin de 3 ans à petites tâches et dont le fond pourrait être plus pur. La tête est très typique, le stop bien marqué, le chanfrein est large, mais les joues un peu accusées, les babines bien descendues, les lignes parallèles. Les oreilles sont coupées court. Les yeux sont foncés, la dentition correcte et complète. L'encolure longue est sèche et bien galbée. L'avant-main est très correcte, l'épaule grande et bien placée, la poitrine est profonde, les antérieurs corrects. Le dos est un peu long. L'arrière-main et les angulations sont excellentes, la musculature bonne. La croupe pleine est un peu tombante. Le fouet est correct, les pieds un peu mous, la démarche bonne. Excellente présentation.

CACIB -Excellent I

485 - Ch. Lip de la Templerie à Monsieur Bouchez : Grand mâle puissant et typique de 4 ans 1/2, engagé en Classe Champions, obtient Ier excellent. Ses notes parues plusieurs fois déjà ne seront pas transcrites à nouveau (voir Paris 1966)

Ier Excellent



Classe Ouverte - Femelles fauves

462 - Marhyanag d'Epersen à Madame Mathieu : Femelle de 4 ans, en mue. La tête un peu courte est typique, le stop profond, le chanfrein large, les babines suffisantes, les lignes parallèles. Les yeux sont foncés, un peu ouverts, la dentition est correcte, une prémolaire I manque. L'encolure est bien galbée. L'avant-main est excellente, l'épaule correcte, la poitrine bien descendue, les antérieurs droits. Le dos est court et ferme. L'arrière-main et les angulations sont bonnes, la croupe pleine, les postérieurs corrects. Le fouet est court. La démarche correcte. La femelle ne se montre pas au mieux, mais elle reste cependant très correcte dans son corps. Une oreille n'est pas portée.

Très Bon

463 - Alice von Tor Billstedt à Madame Desenfans : Agée de 18 mois, cette jolie femme montre une robe fauve-or, d'une excellente qualité de poil. La tête est longue étroite, mais typique, le stop, au repos, pourrait être un peu plus profond, le chanfrein est large, les babines bien descendues, les lignes parallèles. Les yeux sont très foncés, la dentition correcte et complète. L'encolure longue et fine est bien portée. Le dos est court et ferme, la construction correcte en tous points.

CAC - CACIB - Excellent 1  
Meilleure femelle

Classe Ouverte - Femelles bringées

471 - Numa de Terbel à Monsieur Thureau : Grande femelle de belle présentation de 29 mois, bringée or. La tête est typique, mais le stop pourrait être plus profond, le chanfrein est correct. Les babines bien descendues, les lignes parallèles. Les yeux sont foncés. La dentition est juste mais complète. L'encolure est longue et bien portée. L'avant-main est correcte. L'épaule est bien placée, mais un peu d'air sous les coudes. Les cotes sont rondes, la poitrine bien descendue, les aplombs droits. Le dos est court et ferme. L'arrière-main, les angulations et la croupe sont sans défaut. Les postérieurs sont légèrement portés vers l'extérieur. Le fouet est un peu gros et correct. Les pieds sont un peu mous. La démarche est correcte et la présentation très belle.

Excellent I

Classe Ouverte - Femelles noires

477 - Jolie Royal à Monsieur Weiss : Très jolie et élégante femelle noire de 18 mois, légèrement en mue. La tête est très marquante, l'occiput un peu prononcé. Le stop est profond. Le chanfrein large, les babines bien descendues, les lignes parallèles. Les yeux sont grands et foncés. La dentition complète et correcte; L'encolure est longue, fine, bien galbée. L'avant-main est très correcte. L'épaule bien placée, un peu d'air sous les coudes. La poitrine est suffisante. Les antérieurs droits. L'arrière-main, les angulations, les



postérieurs et la croupe sont sans défaut. Le fouet est fin, les pieds corrects. La démarche excellente.

Excellent I

Classe ouverte - Femelles bleues

479 - Gitta von Arche Noah à Monsieur Michel Criset : Femelle bleue très claire, en lactation nerveuse, d'une jolie présentation. La tête typique est longue et étroite, le stop bien marqué, le chanfrein large, les babines suffisantes, les lignes parallèles. Les yeux sont un peu clairs. La dentition correctement placée, mais manquent deux prémolaires IV. L'encolure est longue et fine, bien portée. L'avant-main montre une épaule bien angulée, un peu d'air sous les coudes. Les antérieurs et l'arrière main sont corrects. Le fouet, les pieds, la démarche sont sans défaut.

Très bon III

480 - Farah von der Arche Noah à Monsieur Caignard : Femelle de 2 ans, d'excellente couleur et de jolie présentation. La tête typique montre un stop suffisant. Le chanfrein pourrait être plus large, les babines et les lignes sont correctes. Les yeux sont foncés. La dentition est correctement placée mais manquent 2 prémolaires IV. L'encolure est longue, sèche et bien galbée. L'avant-main, la poitrine et les antérieurs sont corrects, l'épaule est bien angulée, un peu d'air sous les coudes. Le dos est court et ferme. L'arrière-main, les angulations, les postérieurs et la croupe sont sans défaut. Le fouet est fin, la démarche correcte sur des pieds fermes.

Très Bon II

481 - Geisha Royal à Monsieur Weiss : âgée de 2 ans 1/2, cette femelle bleue foncé se présente avec beaucoup d'élégance. La tête longue est un peu légère. Le stop correct, le chanfrein étroit, les babines suffisantes. Les lignes parallèles. Les yeux sont moyennement foncés. La dentition est correcte mais manque I prémolaire I. Encolure est longue, fine. L'avant-main est correcte, la poitrine bien descendue. Un peu d'air sous les coudes. Le fouet est fin, les pieds un peu mous, la démarche excellente.

Très Bon I

Classe ouverte - Femelles arlequins

489 - Neda de Mourre-Frais à Monsieur Baux : Femelle de 3 ans, a robe pure et grandes taches noires, montrant beaucoup de tempérament, et d'excellente présentation. La tête est typique, le stop pourrait être plus profond, le chanfrein est bien large, les babines bien descendues, les lignes parallèles. Les yeux sont foncés, la dentition complète et correcte, l'encolure longue et bien portée. L'avant-main et l'épaule sont correctes, un peu d'air sous les coudes. La poitrine est bien descendue. Les antérieurs légèrement courbés. L'arrière-main, les angulations et la croupe sont sans défaut. Les postérieurs légèrement ouverts. Le fouet est correct. La démarche est bonne, sur des pieds fermes.

CAC - CACIB - Excellent I.



490 - Pilar des Lysbelles à Monsieur Ratienville : Il s'agit là d'une femelle de 13 mois, grande et puissante pour son jeu ne âge. La robe pure est à grandes taches, une tache loutre. La tête est longue et correcte, le stop pourrait être plus profond, le chanfrein très large, les babines bien descendues, les lignes parallèles. Les yeux sont foncés, le nez rose. La dentition est complète et correcte. L'encolure bien galbée, un peu de peau. L'avant-main ainsi que l'arrière-main sont correctes. La croupe très légèrement tombante. Le fouet est correct. Les pieds fermes. La démarche un peu raide à l'arrière.

Excellent IV

491 - Nelly de Mourre-Frais à Monsieur Marche, très joli modèle à petites taches, dont le fond de robe n'est malheureusement pas pur. Agée de 27 mois. La tête est très typique, le stop profond, le chanfrein large, les babines bien descendues, les lignes parallèles. Les yeux sont foncés, une petite tache claire, nez noir. Dentition correcte et complète. L'encolure est sèche et bien portée. L'avant-main est puissante, l'épaule bien placée, la poitrine très correcte. Le dos un peu long, mais ferme. L'arrière-main, les angulations et la croupe sont sans défaut. Les postérieurs sont très légèrement portés vers l'extérieur. Le fouet est un peu gros. La démarche très libre.

Très Bon V

492 - Mamie du Domaine de la Ferté à Madame Cassard : Grande femelle de 3 ans, de bonne robe. La tête est longue et étroite, mais je lui voudrais plus de stop. Le chanfrein est un peu étroit, les babines suffisantes, les lignes parallèles. Les yeux sont foncés, le nez noir. La dentition est complète mais deux incisives inférieures passent. L'encolure est longue et sèche. L'Avant-main pourrait être plus ferme, les coudes décollent un peu. La poitrine est bien descendue, le dos est légèrement voussé. L'arrière-main, les angulations, les postérieurs et la croupe sont corrects. Le fouet a été blessé mais est guéri. Les pieds ne sont pas assez fermes. La démarche est gênée dans les coudes, correcte à l'arrière.

Très Bon VI

493 - April von der Berg à Madame Wietschorke : Très joli modèle de 3 ans, a robe très pure. La tête est typique et courte, le stop est profond, le crâne un peu large. Le chnnfrein est suffisant, les babines biens descendues, les lignes parallèles. Les yeux sont très foncés, le nez moucheté, la dentition correcte et complète. L'encolure est bien galbée et sèche. L'avant-main et l'épaule sont très correctes, la poitrine profonde, les antérieurs fermes. Le dos est droit, un peu long. L'arrière main, les angulations, les postérieurs et la croupe sont sans défaut. Le fouet est porté un peu droit. Les pieds sont fermes, démarche excellente.

Excellent II Res CAC - Res. CACIB



# OPOCYNOS

UNE SERIE COMPLETE

de

SPECIALITES VETERINAIRES

au

SERVICE DE VOTRE CHIEN

*Pharmacies et Docteurs Vétérinaires.*

Documentation sur demande : 6 Bis, rue du Départ- ENGHIEN 95

494 - Ayscha v. d. Berg à Mme Schulemann, soeur de la précédente, comme elle à robe pure, cette femelle correcte dans sa construction, dans son avant-main, et son arrière-main, n'a malheureusement pas le type de tête de sa soeur. Le stop est suffisant, le chanfrein un peu étroit, les babines insuffisantes, les lignes parallèles. Les yeux sont foncés, la dentition est bien placée mais manque une prémolaire I. L'encolure est longue et sèche. La démarche est libre sur des pieds fermes.

Très Bon VII

495 - Ogham de la Templerie à Mme Thureau : femelle de 18 mois, a très grandes taches noires, montre une tête étroite et correcte, le stop est suffisant, le chanfrein large, les babines correctes, les lignes parallèles. Les yeux sont foncés, le nez noir. La dentition est correcte et complète. L'encolure est bien galbée et sèche. L'avant-main et l'arrière-main sont sans défaut. Le dos est droit, le fouet fin et bien porté, la démarche libre sur des pieds fermes.

Excellent III

-----



SPECIALES DOGUES 1967

---

Le calendrier des Expositions est paru en entier dans notre numéro de Février, nous rappelons aujourd'hui seulement les "SPECIALES DOGUES" où nos membres se doivent d'engager nombreux. Ils sont assurés d'y trouver des Juges spéciaux, capables de les conseiller et de leur expliquer en détails les raisons de leur jugement :

EPINAL CACIB 21 Mai	Sté Canine de l'Est 82, rue St Georges 54 - NANCY	Juges Mr. SERTALET (Fr.)
MARSEILLE CACIB 27-28 Mai	S. C. Midi Cote d'Azur 13, Cours Pierre Puget 13 - MARSEILLE	Cte Brasavola di Massa (I.)
LILLE CACIB 25 Juin	Club St Hubert du Nord 51, rue d'Artois 59 - LILLE	Dr. BAUMANN (Al.)
EVIAN CACIB 26-27 Août	S. C. du Sud-Est Section Evian - Office du Tourisme - EVIAN	Monsieur BAUX
FONTAINEBLEAU 1er Octobre	S. C. de l'île de France 10, rue des Sablons 95 - HERBLAY	Monsieur BUON



MIEUX QU'UN SIMPLE REPAS PREPARE PAR VOUS-MEME !



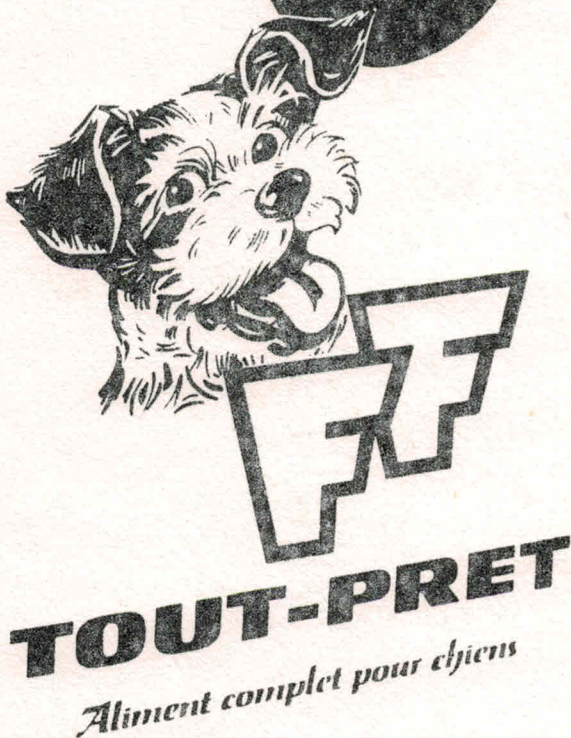
PRIX

PURNET  
LE SERRAILLON  
1 kilo

Le poids net de  
ce produit est de  
1 kilo 000 g.

COMPOSITION:  
Flocons de maïs,  
Flocons d'avoine,  
Flocons de blé,  
Flocons de riz,  
Cretons de viande,  
Tourteau de soja,  
Germe de blé,  
Farine de poisson,  
Graisse animale,  
Lait écrémé en poudre,  
Levure de cellulose,  
Os broyés fin,  
Complément minéral,  
Huile de foie de  
morue.

PRODUCTION  
LATZ  
SERRAILLON  
FRANCE



Dans cette boîte de 1 Kg., 14 ingrédients intimement mélangés, choisis et dosés :

- Flocons de maïs,
- Flocons d'avoine,
- Flocons de blé,
- Flocons de riz,
- Cretons de viande,
- Tourteau de soja,
- Germe de blé,
- Farine de poisson,
- Graisse animale,
- Lait écrémé en poudre,
- Levure de cellulose,
- Os broyés fin,
- Complément minéral,
- Huile de foie de morue.

Votre chien est carnivore mais il a aussi besoin d'hydrates de carbone, de vitamines, d'oligo-éléments dont la viande est insuffisamment pourvue.

Avec F.F. TOUT-PRET rien à préparer, rien à faire cuire. Ajouter simplement de l'eau.

Conditions spéciales pour Eleveurs.

Demander notice à :

SIMON LOUIS - BRUYERES-LE-CHATEL (S. et O.)

Il existe aussi 5 autres Spécialités LATZ.



G. LEVRON  
15 av. Roland de RONCEVAUX  
Parc de la Haye Avrillé 49

Avrillé le 28 Février 1967

Madame la Présidente  
du  
Doggen-Club de France  
63 - Randan

Chère Présidente,

Le Trait d'Union, vient de me parvenir, et c'est avec beaucoup d'attention que j'ai lu l'article que Madame SALAMA a écrit à l'intention des propriétaires de dogues.

Je l'ai lu mot par mot et je dois reconnaître qu'il est écrit avec simplicité, gentillesse et avec une grande connaissance du chien.

Je suis tout à fait d'accord pour les façons et les principes employés pour le dressage du dogue, et c'est avec autant de simplicité je vous l'avoue que j'emploie cette théorie, geste pour geste, mot pour mot, depuis déjà bien longtemps, et j'ai toujours eu un très bon résultat.

Il est souhaitable que beaucoup de propriétaires lisent très attentivement ces lignes instructives, car il est toujours agréable, quand nous avons l'occasion de sortir et de se trouver dans des manifestations, d'avoir un chien qui ne soit pas un embarras, mais un compagnon nous suivant pas à pas.

J'ai, par exemple, remarqué (oh ! très rarement) en exposition des dogues aboyant sans cesse et que leurs maîtres n'arrivaient pas à faire taire, dans ce cas c'est le chien qui s'impose au maître, et non le maître au chien.

Par contre, je voudrais pour mon compte personnel que le dressage du dogue s'arrête à l'obéissance et à la défense de ses maîtres, je suis hostile au dressage (oh ! pardon) j'allais dire de cirque, saut en hauteur, passage d'un cerceau en feu, ou comme le montre les photos de la première page du Trait d'Union, Omeldo au travail pour le passage de la planche.

J'admire la patience de Monsieur LEPAGE mais qu'il me pardonne, j'admire davantage la gentillesse d'Omeldo qui accepte de passer cette planche pour faire plaisir à son maître, mais à quoi cela lui servira-t-il dans sa vie de chien !

...



Toutefois, je ne voudrais pas que cette parenthèse décourage Madame SALAMA au contraire, j'ose espérer que nous aurons souvent le plaisir de lire ses commentaires si finement développés.

Ma lettre n'a qu'un seul but, celui de lui dire merci, tous mes compliments, et qu'elle aura en moi un lecteur assidu.

Recevez, Chère Présidente, l'expression de mes sentiments les meilleurs.

signé : G. LEVRON

-----

Nous avons eu plaisir à recevoir la lettre ci-dessus, de notre membre assidu Monsieur LEVRON. D'autant plus de plaisir que cela nous permet de constater l'intérêt que les articles de Madame SALAMA ont suscité.

De nombreux membres m'ont écrit à ce sujet et j'ai dû donner l'adresse de Madame SALAMA pour des détails complémentaires. Je m'en réjouis sincèrement, comme je me suis réjouie de recevoir les photos d'Olmedo au travail dont je remercie encore Monsieur LEPAGE.

Monsieur LEVRON formule une légère critique concernant le saut, le passage de la planche et j'espère qu'il me pardonnera de dire qu'il a tort. Pour assurer la défense du maître il faut que le Dogue, comme tous les chiens d'autres races, fasse preuve d'une obéissance absolue. Lancer une attaque, c'est bien, mais faut-il encore pouvoir l'arrêter. Cet arrêt est contraire à l'instinct du chien qui est porté à assurer sa victoire. Dès lors, pourquoi ne pas voir dans le passage de la planche, une preuve de cette obéissance absolue ? A quoi cela lui servira-t-il dans sa vie de chien ? Mais à quoi servent les Expositions dans une vie de chien ? Sinon à la satisfaction du Maître ...

A propos d'expositions, cela lui servira d'ailleurs à passer sans crainte ces espèces de ponts en planches qui sont à l'entrée de beaucoup d'expositions et où se déroule l'examen vétérinaire. Que de chiens refusent d'y monter ! Cela lui servira peut-être à monter des escaliers en Hollande, si droits, si raides qu'ils ressemblent plus à une échelle qu'à un escalier.

J'en ai fait l'expérience avec notre vieille Ch. Int. ZINGA VON KUERENBERG qui était douée de cette obéissance aveugle.

Tant de gens, parfois des dresseurs, disent que nos dogues sont inaptes au dressage ! Pourquoi le seraient-ils plus que d'autres races ?



Pourquoi le seraient-ils en France, alors qu'en Tchécoslovaquie, en Allemagne, en Suisse, les dogues se montrent d'excellents concurrents ? C'est pour-  
qu' i je me réjouis quand un de nos membres obtient des résultats valables  
avec son dogue, je le félicite de ses efforts et je souhaite que beau-oup de pro-  
priétaires nous aident à prouver que le DOGUE ALLEMAND ajoute à ses si  
nombreuses qualités, celle d'être aussi un excellent chien de travail.

La Présidente

La suite des articles de Madame SALAMA reprendra  
dans notre numéro de Juin.

-----

NOUVELLES D'ELEVAGE

A l'Elevage DOMOFENDI'S à Monsieur THIENPONT, Steeweg op  
Tisselt, 117 à Villebroek -Belgique-

- L'étalon bleu le Ch. & Bsg. 66 Domofendi's NICK à Mme Mayeur a saillié  
le 17 Janvier la chienne bleue Domofendi's Nefertiti et le 1er Février la chienne  
bleue Domofendi's Nsahib.

- La femelle bleue Babette v. d. Blauwe Engel a été couverte le 15 Février par  
l'étalon bleu Domofendi's Ostrogoth à Mr. Morant.

- Le Ch. Int. & Bsg. '65, Ch. Lux., Holl., Belge' 66 Domofendi's Marko à  
M. A. Gillet, a saillié le 16 Février la femelle bleue Domofendi's LADY.

A L'Elevage du DOMAINE DE LA FERTE à Madame DESENFANS  
Gosselies (Belgique) la femelle arlequin Hera v. Wilhemshöhe a mis bas le 12  
Décembre une portée de 5 arlequins par Ch. Int. Prinz v. d. Pfalz.

A l' Elevage de la Templerie à Madame MERAT - 63 - RANDAN

- La femelle fauve Maya de Terbel a été saillié le 15 Février par Otto  
de Terbel, bringé-or à Mr. DARGAUD.

- Au même élevage la femelle arlequin Quickly von Schilfkolbein a été couverte  
le 23 Février par le Ch. Int. Prinz von der Pfalz à Mr. FEY (All.)

- Au même élevage la femelle bleue Kera du Clos Hilaire a mis bas le 12 Mars  
une portée de 4,2 bleus par l'étalon Alan v. Eichwald à Mr. KLIEBENSTEIN  
(All.)

A l' élevage de Mourre - Frais, à Mr. BAUX - St Paul-lez-Durance,

- La femelle arlequin Stella von Riedstern a mis bas le 11 Février une portée  
de 1,3 par Prinz von Krähbach - étalon de l'élevage.

A l'élevage de Valmaison à Mme FRANCOIS - Puisserguier (Hérault) la

- La femelle Onyx de Valmaison a mis bas le 15 Mars 1967, par Prinz v.  
Krähbach à Mr. Baux, une portée de 5,1 arlequins.



RUBRIQUE ETALONS "

---

Variété Fauve et Bringé

GERT V.D. NIBELUNGENSTRASSE (Alexandro-Jasir V. Blautalhone x Astrid V.D. Nibelungenstrasse) fauve masque noir à Mme LAVAURS, 11, Av. du Trayas - MARSEILLE

DOMOFENDI 'S OLD FELLOW (Oliver Maestoso x Domofendi's Jetta) bringé masque noir à Mr. Thienpont ( Chaussée de Tisselt - 117, X Willebroek (Belgique)

Ch. Int. LOGOS DE LA TEMPLERIE Bundessieger 1964 à HANOVRE (Ch. III du Radon x Ch. Dorcas v. Kuerenberg) bringé or, masque noir à Mme PICHOR, Avenue de la Beaumette, 63, RIOM.

MERCURE DE TERBEL (Kochiz de la Templerie x Ch. Anitra V.d. Wendenburg) bringé or, à Monsieur PHALIPPOU-IGOVILLE - Pont de l'Arche (Eure) CACIB Evreux-Rouen -Nervi les Nice, Courbevoie - Monte-Carlo.

NEMROD DU DOMAINE DE LA FERTE (Mozart du domaine de la Ferté x Médée de Terbel) fauve masque noir/ Ex. Paris 1966 à Madame DESENFANS - 2, rue de la Ferté - GOSSELIES - Belgique.

NICOLAS DU TRAYAS (Gert v.d. Nibelungenstrasse x Korsä v. Baltish Port) fauve, masque noir à Madame FANTON "Les Montées" - 26, MIRABEL AUX BARRONIES.

ORDOS DE TERBEL (L.O.F. 4975) bringé or, à Mr. DIJOLS - Excellent à Frankfurt 1966 et Paris 1967 à Mr. Dijols, 7, rue des Gardons - 94 ALFORTVILLE.

Ch. Int. Puk v. RIEDSTERN (Condor v. Furstenlager x Danka v. Nürburg) Arlequin à Mme FRANCES - Domaine Notre-Dame - Puisseguier, 34,

PRINZ V. Krahbach (Nicco v. Krahbach x Fatmé v. Hunneheide) arlequin noir et blanc à Monsieur BAUX - Elevage de Mourre-Frais à St PAUL LES DURANCE (B. du Rh.)

NERON DE CHANTOSSEL - C.O.F. 4788 (Jicky de Mourre-Frais Isis de Chantossel) à Mme Evrard, 10, Av. du Capitaine Tarron - 92 - Clamart.

Ch. DE FRANCE 1966 - LIP DE LA TEMPLERIE (Ch. Yvan von Philosophenwal, Ch. Int. et Bsgerin Ninni von Krahbach), arlequin.

Monsieur BOUCHEZ Paul, rue de la Gare, 80 - BEAUQUESNE

Variété Arlequins et Noirs

NESTOR DE L'EPITAGE (Larkaro x Hildegarde de Mourre-Frais) Arlequin né le 5 Août 1964 à Mr. de Champeaux, 24, rue de Presles - PARIS 15•



Variété bleue

Ch. et Bsg. 1966 DOMOFENDI'S NICK, Winner et Jeugdwinner 65 (Errol aus dem Schwarzwald x Babette v. d. Blauwe Engel) bleu, yeux bruns à Mme MAYEUR.

Renseignements : R. THIENPONT, Elevage DOMOFENDI'S - Chaussée de Tisselt - 117, à WILLEBROCK (Belgique)

-----

DOGGEN - CLUB de FRANCE - Madame MERAT - 63 - RANDAN

Secrétariat - M. Y. MERAT - 63 - RANDAN