

LE TRAIT D'UNION

fév 67

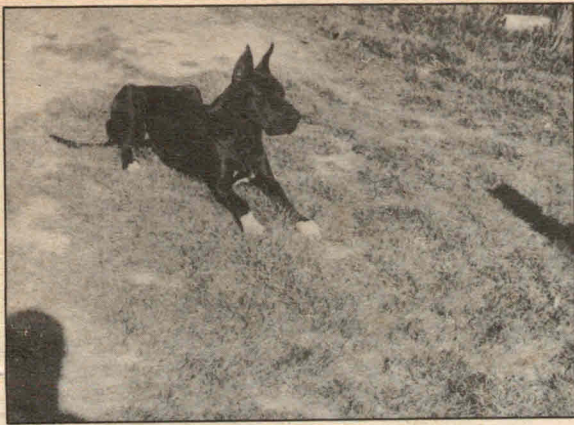
DU

DOGGEN

C CLUB DE

F RANCE





Le jeune Dogue noir

" OLMEDO DE LA TEMPLERIE "

(Nestro von Henneberg x
Korene de la Templerie)

pendant les exercices de dressage.

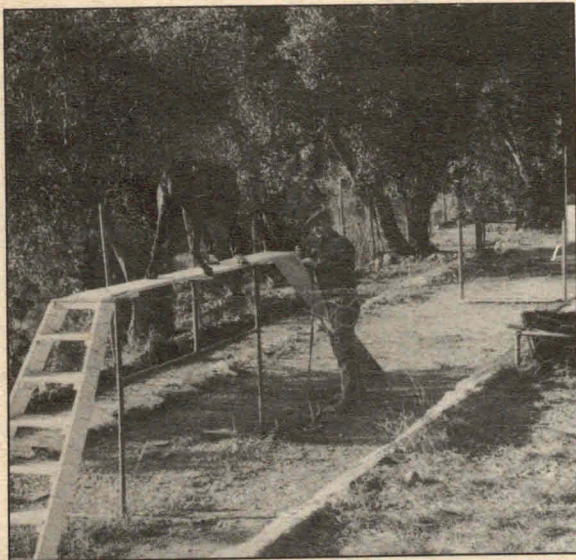
Propriétaire Monsieur LEPAGE Christian

La Fontaine du Canet

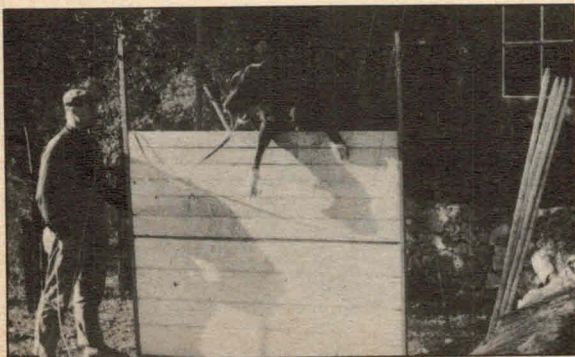
06 - Villefranche s/Mer

Eleveur Madame MERAT - 63 Randan

"Repos obligatoire"



"Pour le passage de la planche il a fallu
beaucoup de patience, mais à présent
tout va bien".



"Un peu dur au début, mais à présent
il saute le maximum".

B O N N E e t H E U R E U S E A N N E E !

1967

A N N E E d e s Q .

" QUICKLY ", " QUEEN ",
la recherche des noms commençant par la lettre " Q " offrira peut-être à nos membres quelques difficultés, cependant elle n'en sera que plus amusante. Je fais confiance à l'imagination de nos éleveurs !

Le DOGGEN-CLUB de FRANCE remercie ses membres qui ont, dès à présent, acquitté leur cotisation, encourage vivement ceux qui ont tardé à le faire dès la réception de ce journal. Ce sera pour notre trésorière moins de travail et aussi plus de satisfaction.

Je rappelle à tous que la

- . que la cotisation annuelle est de 25,00 Frs
- . que l'inscription à la rubrique "Etalons" est de 10 Frs par an et
- . qu'enfin une page de photos nous revient à nous (maximum 3 photos) à 60 Frs. prix que nous demandons à nos membres qui désirent faire paraître des photos.

Que nos membres qui n'ont pas encore versé le montant des emplacements dans le numéro de Noël, veuillent bien le faire sans retard au

C. C. P. N° 145-98 Strasbourg ou
par chèques à l'ordre du DOGGEN-CLUB de FRANCE, expédiés soit

- . à Madame MACK
Trésorière du D. C. F.
29, Avenue Foch, - 67, SAVERNE
- soit . à Madame MERAT
Président du D. C. F.
63 - RANDAN

Nous recevons de la Société Canine de Monaco, qui avait bien voulu l'an dernier, nous laisser espérer l'organisation d'une Spéciale à Monte-Carlo, la lettre suivante:

Madame Y. MERAT
Présidente du Doggen-Club de France
63 - R A N D A N

Madame,

Notre Comité, il y a déjà quelque temps, a eu à s'occuper de la "Spéciale" de notre Exposition d'Avril prochain.

Il a été décidé de la réserver, chaque année, à un groupe de races, susceptible de réunir plusieurs dizaines de chiens.

Pour 1967, c'est le deuxième groupe de la classification française, les TERRIERS (48 sujets l'an dernier) qui sera l'objet de la Spéciale. Nous ne pensons pas qu'il y aura un chiffre équivalent de dogues allemands. Nos deux dernières "Spéciales", boxers et cockers, races pourtant répandues, n'avaient eues qu'un nombre infime de participants.

Avec mes regrets, je vous prie d'agréer, Madame, l'expression de mes sentiments très distingués.

SOCIETE CANINE DE MONACO

EXPOSITION DE PARIS 1967

A la Porte de Versailles, dans le cadre du Concours Agricole, la "Spéciale Dogues" de PARIS aura lieu cette année le

II Mars 1967

Jugée par Madame PHELUT (France) éleveur-spécialiste de la race, cette Exposition sera, nous l'espérons, le rendez-vous de tous nos amis du DOGGEN-CLUB.

La Spéciale Dogues de Paris sera suivie, au cours de la saison, d'Expositions de plusieurs autres Spéciales indiquées sur la liste que nous transmet la Société Centrale Canine.

CALENDRIER DES EXPOSITIONS 1967

IMPORTANT : Pour participer aux Expositions Canines, les feuilles d'engagement sont à demander au moins 5 semaines à l'avance à la SOCIÉTÉ ORGANISATRICE. Nous attirons votre attention sur le fait que la clôture des engagements est généralement fixée un mois avant l'exposition. Passé ce délai l'engagement ne pourrait plus être accepté.

M A R S

<u>SOCIÉTÉ CENTRALE CANINE</u>	PARIS	CACIB 4 au 12 Mars
3, rue de Choiseul,		
75 PARIS 2 ^o		
(Spéciale Dogues)		

A V R I L

<u>S.C. MIDI COTE D'AZUR</u>	MENTON	CACIB 8, 9 Avril
Comité des Fêtes,		
Mairie de 06 MENTON		
<u>S.C. ST HUBERT DE L'OUEST</u>	NANTES	9 Avril
15, rue Voltaire, 44		
44, NANTES		

...

<u>S.C. DE BASSE NORMANDIE</u> III, rue de Bayeux, 14, CAEN	CAEN		9 Avril
<u>S.C. GUYENNE GASCOGNE</u> 46, cours d'Albret 33, BORDEAUX	BORDEAUX	<u>CACIB</u>	23 Avril
<u>S.C. GERS PYRENEES</u> M. BORDES, "La Musarde" Route d'Auch, 32, FLEURANCE	AUCH		30 Avril
<u>S.C. DU SUD-EST</u> M. CORNU, 43, rue Alsace-Lorraine 01, BOURG-EN-BRESSE	BOURG-EN-BRESSE	<u>CACIB</u>	30 Avril
<u>S.C. MIDI COTE D'AZUR</u> Foire du Printemps, 84, AVIGNON	AVIGNON		29,30 Avril

M A I

<u>S.C. DE L'ILE DE FRANCE</u> M. BARAIL, 10, rue des Sablons 95, HERBLAY	COULOMMIERS		1er Mai
<u>S.C. DU POITOU</u> 14, rue de Cevres 86, POITIERS	POITIERS		4 Mai
<u>S.C. DE LA SOLOGNE</u> 22, Quai du Châtelet 45, ORLEANS	ORLEANS	<u>CACIB</u>	7 Mai
<u>S.C. DE PICARDIE</u> Madame DHETZ 106, rue des Quatre Lemaire 80, AMIENS	BERCK		7 Mai
<u>S.C. BRETONNE</u> 26, rue du Château, 29N, BREST	SAINT-BRIEUC		7 Mai
<u>S.C. GUYENNE GASCOGNE ET COTE ARGENT</u> 43, rue Montauzier, 16, ANGOULEME	ANGOULEME		14 Mai
<u>S.C. DE L'OISE</u> Dr. Vét. BOITEL, 12, rue Maurice Berteaux 60, CREIL	CREIL		14 Mai



<u>S.C. DU BAS POITOU</u> Dr. FONTES 85, LA GENETOUZE	SABLES D'OLONNE		15 Mai
<u>S.C. DE L'EST</u> 82, rue St Georges 54, NANCY (Spéciale Dogues)	EPINAL	<u>CACIB</u>	21 Mai
<u>S.C. MAINE ANJOU TOURAINE</u> 18, rue du Cirque 72, LE MANS	LAVAL	<u>CACIB</u>	21 Mai
<u>S.C. DU CENTRE</u> 26, rue Ch. Baudelaire 87, LIMOGES	LIMOGES		21 Mai
<u>S.C. DU LANGUEDOC</u> Monsieur BONNET 44, route d'Alsace 30, ALES	BEZIERS		21 Mai
<u>S.C. MIDI COTE D'AZUR</u> 13, cours Pierre Puget 13, MARSEILLE (Spéciale Dogues)	MARSEILLE	<u>CACIB</u>	27,28Mai
<u>S.C. DE L'EURE</u> Madame LAMBERT Pavillon Navarre 27, EVREUX	PONT-AUDEMER		28 Mai
<u>S.C. GUYENNE GASCOGNE - COTE D'ARGENT</u> 4, rue Arago 24, PERIGUEUX	BERGERAC		28 Mai

J U I N

<u>S.C. BERRY NIVERNAIS</u> Monsieur LARMIGNAT 118, avenue de Paris 36, CHATEAUROUX	CHATEAUROUX	<u>CACIB</u>	4 Juin
<u>S.C. BRETONNE</u> 26, rue du Château 29N, BREST	LORIENT		4 Juin
<u>S.C. ST HUBERT DE L'OUEST</u> 15, rue Voltaire 44, NANTES	CHATEAUBRIAND		4 Juin
<u>S.C. GERS-PYRENEES</u> Monsieur DUCONTE Domaine de Taillefer Route de Piétat, 64, UZOS	TARBES		4 Juin

<u>S.C. GUYENNE GASCOGNE ET COTE D'ARGENT</u> 18, rue Victor Hugo 33, LIBOURNE	LIBOURNE		4 Juin
<u>S.C. DU SUD-OUEST</u> 3, place du Capitole 31 - TOULOUSE	TOULOUSE	<u>CACIB</u>	II Juin
<u>S.C. DU SUD-EST</u> Monsieur CHAUSSON 38 VOREPPE	GRENOBLE		II Juin
<u>S.C. DE NORMANDIE</u> 45 Bis, rue d'Amiens 76 - ROUEN	ROUEN		II Juin
<u>S.C. DU CENTRE</u> 9, rue Camille St Saens 19 BRIVE	BRIVE		18 Juin
<u>S.C. DE PICARDIE</u> Madame DHETZ 106, rue des Quatre Lemaire 80 AMIENS	AMIENS	<u>CACIB</u>	18 Juin
<u>S.C. DE BOURGOGNE</u> Monsieur TROSSAT "Le Châlet" 71 PONTANEVAUX	BEAUNE		18 Juin
<u>CLUB ST HUBERT DU NORD</u> 51, rue d'Artois, 59 - LILLE (Spéciale Dogues)	LILLE	<u>CACIB</u>	25 Juin
<u>S.C. MIDI COTE D'AZUR</u> 13, cours Pierre Puget 13 - MARSEILLE	LA CIOTAT		25 Juin
<u>S.C. DU LANGUEDOC</u> Monsieur BONNET 44, route d'Alsace 30 - ALES	RODEZ		25 Juin
<u>J U I L L E T</u>			
<u>S.C. DE BASSE NORMANDIE</u> III, rue de Bayeux, 14 - CAEN	DEAUVILLE	<u>CACIB</u>	1,2 Juillet
<u>S.C. DE L'EURE</u> Madame LAMBERT, Pavillon navarre 27 - EVREUX	VERNON		9 Juillet

AU S.C. DE L'EST CHARLEVILLE 9 Juillet
 82, rue St Georges
 54 - NANCY

S.C. DU MASSIF CENTRAL LA BOURBOULE 16 Juillet
 Monsieur BOILE,
 19, Allée Paul Victor
 63 CHAMALLIERES

S.C. MIDI COTE D'AZUR VALREAS 16 Juillet
 13 Cours Pierre Puget
 13 - MARSEILLE

S.C. DU CENTRE GUERET 23 Juillet
 26, avenue du Limousin
 23 - GUERET

S.C. DU SUD-EST LE PUY 23 Juillet
 Syndicat Initiative
 Office du Tourisme
 43 - LE PUY

S.C. GUYENNE GASCogne SAINTE-FOY LA GRANDE 23 Juillet
 41, rue Victor Hugo
 33, STE-FOY-LA-GRANDE

S.C. DE NORMANDIE DIEPPE 30 Juillet
 25, rue des Bains,
 76 - DIEPPE

A O U T

S.C. HAUTE-AUVERGNE AURILLAC 6 août
 Monsieur SOLANET, Cité Administrative
 15 - AURILLAC

S.C. GUYENNE GASCogne LA ROCHELLE 26,27 Août
ET COTE D'ARGENT
 Boîte Postale 128
 17 - LA ROCHELLE

S.C. DU SUD-EST EVIAN CACIB 26,27 Août
 Sté Canine du Sud-Est
 Section Evian-Office du Tourisme - EVIAN 74

S E P T E M B R E

CLUB BERGER PICARD MONTILS 3 Septembre
 M.Y. SENECA
 Elevage de Sélection
 17 - MONTILS

O C T O B R E

S.C. DE L'ILE DE FRANCE FONTAINEBLEAU CACIB 1° Octobre
 M.Barail, 13, rue des Sablons
 95 - HERBLAY
 (Spéciale Dogues)

Suite de l'article de Madame SALAMA

"A propos du Dogue Allemand : CHIEN DE SERVICE "

Avant de vous parler du dressage, je voudrais vous parler des qualités nécessaires pour devenir un "bon maître".

En effet, le dressage se pratique à deux - d'une part, le chien avec ses qualités et ses défauts et d'autre part, le maître qui devra tout mettre en oeuvre pour mettre en valeur les aptitudes de son chien et éliminer ses défauts.

Il vous faudra avant tout, essayer de bien comprendre votre Dogue, toujours essayer de vous "mettre à sa place", et de "penser en chien". Il vous faudra admettre de bon coeur les limites de ses possibilités et ne jamais perdre de vue que vous êtes tout pour lui, qu'il fait l'impossible pour vous satisfaire, vous devrez en échange ne jamais décevoir la confiance qu'il a en vous, ni par impatience, ni par orgueil...

Il vous faudra obligatoirement l'aide et les conseils d'un dresseur expérimenté - la technique du dressage ne s'improvise pas - Il vous faudra "cultiver" votre modestie, et dominer votre amour propre qui sera souvent mis à rude épreuve - On dit couramment que l'on commence par "dresser le maître".

Il vous faudra aussi beaucoup de patience et de persévérance, vous devrez également dominer vos emportements - un geste d'énervement ou de colère peut détruire en un instant le travail de plusieurs semaines... Il vous faudra aussi ne pas être trop pressé et respecter l'ordre du programme ...

Patience, modération modestie ... Je pense que de toutes façons on ne perd rien à faire des efforts, dans ce sens, et ces efforts seront largement compensés par les résultats obtenus.

Education du jeune Dogue et préparation au dressage :

Je vous ai déjà dit, qu'en général, on n'entreprend le dressage que vers un an, âge auquel le jeune chien est déjà parvenu à un certain stade de développement physique et a acquis une certaine maturité qui permettent d'obtenir des résultats assez rapides. Mais ce serait une erreur de croire qu'avant cela il n'y a rien à faire ... Comme pour un enfant, l'éducation devra commencer dès le plus jeune âge. Moins il aura pris de mauvaises habitudes, moins vous aurez de mal à l'en défaire, et surtout pour la race qui nous intéresse. Si votre jeune chien a l'habitude de vous obéir vite et bien vous aurez beaucoup moins de difficultés dans cette période de "débouillage" qui au début du dressage peut être pénible et décourageante avec un chien aussi puissant.

Il ne sera jamais trop tôt pour commencer. Comment ? Tout simplement dès le jour de son entrée chez vous en évitant de trop le gêner..

Dès le premier soir faites le coucher à la place qui lui est réservée sans faiblir devant ses plaintes (sinon vous n'en aurez pas tôt fini).

Ne lui permettez pas non plus de grimper sur les lits ou les fauteuils (de toutes façons vous lui interdirez un jour).

Tout ceci est élémentaire et vous devez sourire, mais c'est comme cela qu'il faut commencer ...

Il m'étonnerait fort, que dans les quelques jours qui suivront, votre chiot ne s'attaque pas aux coins de meubles, tapis, etc... et ses petites dents sont redoutables ... A cela un remède très simple (pas de cris, ni de correction) : a chaque fois qu'il commencera à mordre un objet, vous passerez derrière lui, et sans un mot (j'insiste sans un mot) vous lui donnerez une très légère claque sur la fesse, pas assez fort pour faire mal, un simple désagrément ... Il ne doit pas voir le geste, ni deviner que cela vient de vous ... Vous le verrez se retourner et chercher qui lui a donné cette tape, dans sa petite tête, il pensera très rapidement que c'est l'objet même, attaqué qui se venge, et dès qu'il sera tenté de mordre (même en votre absence) il associera morçure = tape. J'insiste bien, pas un mot et une tape très légère ; s'il vous voit la main levée, renoncez pour cette fois à la punition. Il ne faut en aucun cas qu'il apprenne la crainte de vous. Pour l'instant vous êtes le protecteur, l'ami. Votre Dogue ne doit pas perdre la noblesse qui fera votre fierté plus tard. Je vous assure que par ce procédé, vous le débarrasserez vite de ses manies de déchirer et de déchiqueter. Essayez, c'est tout simple ... (Othello élevé dans la maison, ne nous a jamais fait de dégâts..)

Je passe sur la question de propreté, je pense qu'aucun propriétaire de Dogue n'a eu d'ennuis sérieux de ce côté ... Mais votre chiot vient d'un chenil et il a l'habitude de se "poser" ou il se trouve. Là encore pas de cris, ni de drame, ni de "nez dedans" (aussi inutile que cruel). Remarquez que votre chiot éprouve ses besoins régulièrement après ses repas ; profitez en pour le transporter dans l'endroit choisi (dehors ou sur un papier si vous êtes en appartement) et maintenez-le, vous verrez qu'il comprendra très vite ... Alors, vous le caresserez et le complimenterez, il faut qu'il comprenne que vous êtes content de lui. Au contraire, s'il s'oublie ailleurs, vous le gronderez et le transporterez immédiatement à l'endroit choisi et vous le caresserez du geste et de la voix ... Il comprendra très vite : oubli à cet endroit = le maître est mécontent, et à cet autre endroit = caresses ... Au bout de quelques temps, il vous demandera la porte.

J'ouvre ici, une parenthèse sur ce sujet très important qu'est pour le chien, la voix du maître.

Pour l'instant votre chien vient d'être séparé de sa mère. Il connaît déjà votre odeur et il doit y associer le son de votre voix.

Prenez le contre vous et parlez lui longuement et doucement sur le ton de la caresse. Il adore cela. (Profitez-en pour lui apprendre son nom) Il doit très tôt apprendre à connaître votre voix et ses différentes inflections, par lesquelles il comprendra si vous êtes content ou fâché, ou bien si vous lui demandez de faire quelque chose... Quand vous le grondez, le ton doit être dur, méchant, (inutile de crier, vous affoleriez votre chiot) vous verrez son déplaisir aux mouvements de ses petites oreilles. Il existe un troisième ton : le ton de commandement qui doit être ferme, sûr de lui, mais aussi engageant pour ne pas décourager l'animal.

Exercez-vous à ces trois tons différents, appliquez vous et vous verrez les rapides progrès que fera votre Dogue au cours de son dressage, (simplement parce que vous lui permettrez ainsi de mieux comprendre ce que vous lui demandez)... C'est l'un des secrets. Un autre secret, consiste à employer toujours les mêmes mots, sans varier, les grands discours sont inutiles, le chiot ne comprend pas votre langue et il faut lui apprendre les mots et à quel acte ils correspondent. Excusez-moi si j'insiste encore sur ces deux points, mais ils sont essentiels.

A part cela votre Dogue est encore bien petit, il doit manger, dormir, jouer et grandir... Mais vous avez encore un rôle à jouer. Vous devez séduire votre chiot.

En effet, c'est le chien qui choisit son maître (ou plutôt, qui se donne). Combien de propriétaires de chien en font l'expérience, dont le "vrai maître" est le domestique qui le soigne... Mais il est facile de guider le choix du chiot. Généralement devient le "Maître" (pas obligatoirement celui qui le nourrit) mais celui qui le soigne et surtout celui qui l'accompagne en promenade.

Vous devrez faire, vous-même, la toilette de votre chien, ne pas craindre de lui consacrer un peu de votre temps, de lui parler, de le caresser et surtout de le conduire en promenade - Pendant la promenade vous aurez le rôle de protecteur naturel, qui à cette époque de sa vie vous attachera le chien.

Cela demandera peut-être un peu d'effacement de la part de votre famille (mon mari en a fait l'expérience) mais le chien au début n'obéira bien que si une seule personne commande. Il doit savoir dès que possible, qui est son maître, cela doit être tout à fait clair dans son esprit !

Au cours de ces promenades vous conduirez votre chiot, progressivement, dans des endroits bruyants (voies de chemin de fer, bords de route à grande circulation) ou peuplés (cafés, marchés, etc...), ceci pour l'habituer aux bruits, à l'agitation à tout ce qui peut lui faire peur... Vous ferez semblant de ne pas vous apercevoir de son trouble, et continuerez votre promenade comme si de rien n'était. Votre calme sera le meilleur moyen de l'aider à surmonter sa peur. (Les promenades seront toujours courtes, et vous aurez soin de ménager des périodes de repos et de détente).

Le but recherché est de l'aider à vaincre sa peur, (qui est, à cet âge, une manifestation bien naturelle de l'instinct de conservation), ou ses appréhensions devant des expériences toutes nouvelles pour lui. Par exemple : Mon Othello, ne voulait absolument pas gravir d'escaliers... Même une pente trop abrupte le faisait reculer... Dans le même but, vous pourrez tirer, de temps en temps, un coup de feu pendant qu'il mange par exemple (d'au moins 50 à 70 mètres de distance, il ne s'agit pas de le terroriser !) Cela vous évitera peut-être une surprise désagréable lorsque vous entreprendrez le dressage (certains chiens sont paralysés par le bruit du coup de feu). Je dois dire que le claquement d'un sac gonflé donne le même résultat.

Il ne s'agit pas bien sûr, de le rendre nerveux en exagérant ces expériences... Il faut de la mesure, et surtout agir progressivement en tenant compte de l'âge et de la résistance de votre chiot. A part cela ménagez-lui une vie calme, régulière et évitez-lui au maximum tout ce qui pourrait lui laisser un mauvais souvenir : choc violent, accident, etc... Ne le laissez pas non plus risquer de mauvaises expériences avec d'autres chiens, et interdisez-lui, dès à présent les "chasses au chat, poules et autres petits gibiers", sinon plus tard, vous serez empoisonné !

A présent, commence déjà le TRAVAIL. Il vous reste encore beaucoup de choses que vous pouvez apprendre à votre Bébé Dogue.

Dès que possible, vous devez passer sans attendre à un exercice essentiel et sans lequel aucun dressage ne pourra jamais être entrepris : Le RAPPEL.

Cela est assez facile, à condition toutefois que votre jeune Dogue vous soit déjà attaché.

Vous l'emmenez dans un endroit très tranquille et vous le laissez prendre ses ébats à quelques mètres de vous. Au bout de quelques minutes, vous l'appellez par son nom et vous lui dites : "AUX PIEDS" en tapant sur votre cuisse. Bien sûr, il ne comprend pas. Alors sans attendre, partez en courant dans la direction opposée. Il vous suivra presque sans aucune doute, vous rattrapera... Alors repartez en sens inverse en répétant l'ordre jusqu'à ce qu'il s'arrête à votre hauteur. Alors : grands compliments et grandes caresses.

Nous faisons agir ici, la crainte que votre chiot a de vous perdre, et c'est pour cela qu'il faut commencer jeune ; plus tard, votre chien sera plus hardi et saura très bien qu'il peut vous rejoindre en quelques enjambées. Il se peut d'ailleurs qu'après avoir exécuté correctement cet exercice, il le comprenne en grandissant et prenne des libertés en ne revenant à vous qu'après deux ou trois rappels... Alors, je vais vous indiquer une petite "cruauté" que j'ai découverte et employée avec Othello... n'attendez pas que votre Dogue vous néglige, si à l'ordre : "AUX PIEDS" il ne revient pas, cachez-vous (arbre, porte, buissons) et laissez le vous chercher... il vous trouvera ! N'aime-t-on pas mieux ce que l'on a peur de perdre ?

Aujourd'hui Othello a 15 mois et j'emploie encore ce petit stratagème lorsqu'il s'éloigne trop dans la campagne, je disparaissais... Il a tôt fait de me trouver, mais il a tout de même le temps d'avoir une petite angoisse et ne s'éloigne plus, qu'en me surveillant du coin de l'oeil, prêt à rappliquer au triple galop quand je l'appelle. Si le chien ne vous rejoint pas lorsque vous fuyez loin de lui, il faudra répéter le même exercice avec un cordeau de quelques mètres, et le ramener à vous, doucement mais fermement en disant : "AUX PIEDS".

Qu'il soit venu seul ou au bout de la corde, lorsqu'il est à vos pieds, n'oubliez pas de le cajoler et de le complimenter. Une petite récompense même ne fera pas de mal, d'ailleurs la prochaine fois il reviendra, non seulement pour vous, mais aussi pour le biscuit... L'essentiel est qu'il revienne !

Vous devrez faire cet exercice le plus souvent possible. C'est l'un des exercices de concours et je vous assure que vous pouvez obtenir un rappel convenable d'un chiot de quatre à cinq mois...

Si jamais votre chiot se sauvait, ne commettez pas l'erreur de le poursuivre. Il est plus rapide que vous, vous perdriez votre sang froid... Et quoi qu'il ai fait, ne le frappez jamais lorsqu'il revient à vous, (à moins de manquer de caractère, il ne reviendrait pas deux fois se faire battre...)

Vous pouvez également au même âge, commencer à lui enseigner le sens des mots : "ASSIS", "COUCHE" et "DEBOUT".

Très simplement, vous vous placez au côté de l'animal et vous faites pression de la main gauche sur le petit derrière, doucement mais fermement en disant "ASSIS". Dès que la position désirée est obtenue, vous caressez le chiot sous le cou et entre les pattes en lui faisant des compliments, et s'il essaie de se relever, vous lui dites assez sévèrement : "PAS BOUGER" (juste au moment où il esquisse le geste de se relever).

Vous ne demandez rien d'extraordinaire à votre chiot. Il sait déjà s'asseoir, vous lui apprenez simplement que cette position correspond au mot "ASSIS".

Répétez cet exercice trois ou quatre fois par jour pendant une ou deux semaines et vous serez surpris de voir votre jeune Dogue s'asseoir au commandement...

De même pour la position "COUCHE". En partant de la position assise, vous étendez doucement les pattes du chiot en avant en disant "COUCHE". Toujours une caresse sitôt la position prise, mais cette fois sur le dos.

Pour la position "DEBOUT", il vous suffira de reculer d'un pas, frapper votre cuisse en disant "DEBOUT - VIENS". Il se lèvera pour vous suivre. Par la suite, vous direz simplement "DEBOUT" et vous l'empêcherez d'avancer. Ne pas oublier la caresse.

Il ne s'agit pas, bien sûr, de figoler ... Plus tard, il apprendra à passer de la position "couché" à la position "assis", etc... Pour l'instant, l'essentiel est qu'il connaisse les mots et que vous obteniez ces positions au commandement.

Il est évident que si vous attendez l'âge d'un an, vous ne pourrez pas faire asseoir un dogue par une simple pression de la main sur l'arrière train... Il faut que cela soit assimilé de bonne heure et je vous assure que c'est possible à partir de quatre mois, à condition toutefois de ne pas laisser la bonne volonté du chiot par des exercices trop répétés. Mais vous pouvez par exemple exiger pour recevoir une friandise qu'il soit assis. Vous verrez comme il saura vite le faire, pour être servi plus vite.

Avec une friandise, vous pouvez lui apprendre aussi à aboyer sur ordre. C'est presque un jeu !

Passez lui sous le nez, un biscuit ou un morceau de viande en lui disant doucement "ABOIE". Il faut qu'il comprenne que la friandise lui est destinée, mais sans la lui donner. Au bout d'un moment, le gourmand, fou d'impatience aboiera. A ce moment vous lui donnez, en lui disant "SILENCE". Il se tait car il n'y a plus de raison d'aboyer ... Plus tard, vous exigerez des aboiements plus longs et plus fournis avant de donner la friandise. Plus tard, encore vous cacherez la friandise derrière votre dos et enfin, plus de friandise du tout. Il saura aboyer à l'ordre, ce qui vous paraît peut être d'un intérêt un peu restreint, mais par la même occasion il connaîtra le mot "SILENCE" ce qui est précieux.

Un exercice prétendu difficile, mais vous aurez su exploiter la gourmandise et l'impatience du tout jeune chien. Plus tard, il faut employer des moyens beaucoup plus hasardeux.

Le couché libre :

Ceci est beaucoup plus difficile, parce que contraire au tempérament du chien, mais indispensable pour la suite. Il s'agit de lui apprendre à rester seul, sans bouger, en attendant votre retour. Vous aurez d'autant plus de mérite à le réussir que votre Dogue vous sera attaché, et pour cette raison je pense qu'il faut en entreprendre l'étude de bonne heure, avant que le chien ne soit trop poussé par l'irrésistible désir de vous rejoindre.

Il faut déjà qu'il sache se coucher. Vous choisissez un endroit très calme, ou il doit se sentir en sécurité.

Vous le mettez en position "COUCHE" et vous le caressez en lui disant "PAS BOUGER" jusqu'à ce qu'il soit calme ... Alors vous vous éloignez de lui très doucement, en le contournant ... Vous répétez "pas bouger, pas bouger". S'il bouge, vous revenez le mettre en place fermement et vous repartez, peu à peu, vous élargissez le cercle et vous revenez le caresser de temps en temps - chaque fois par une direction différente pour éviter qu'il ne rampe vers vous, ce qui ne serait pas une faute puisqu'il resterait couché et vous auriez beaucoup de peine à corriger cela - Les premières fois, il ne faut pas trop mettre à l'épreuve la patience du jeune chien et revenir le caresser souvent (sans lui permettre de se lever)

MIEUX QU'UN SIMPLE REPAS PREPARE PAR VOUS-MEME !



Dans cette boîte de 1 Kg., 14 ingrédients intimement mélangés, choisis et dosés :

- Flocons de maïs,
- Flocons d'avoine,
- Flocons de blé,
- Flocons de riz,
- Cretons de viande,
- Tourteau de soja,
- Germes de blé,
- Farine de poisson,
- Graisse animale,
- Lait écrémé en poudre,
- Levure de cellulose,
- Os broyés fin,
- Complément minéral,
- Huile de foie de morue.

Votre chien est carnivore mais il a aussi besoin d'hydrates de carbone, de vitamines, d'oligo-éléments dont la viande est insuffisamment pourvue.

Avec F.F. TOUT-PRET rien à préparer, rien à faire cuire. Ajouter simplement de l'eau.

Conditions spéciales pour Eleveurs.

Demander notice à :

SIMON LOUIS - BRUYERES-LE-CHATEL (S. et O.)

Il existe aussi 5 autres Spécialités LATZ.

Voilà, j'espère avoir tout dit. .

Je suis sûre que vous aurez la curiosité d'essayer...

De toutes façons, ces divers exercices feront de votre Dogue un jeune chien "bien élevé", mais j'espère qu'avec les résultats acquis, vous aurez découvert le goût du dressage et l'envie de poursuivre...

NOUVELLES D'ELEVAGE

A l'Elevage DOMOFENDI'S à Mr. Thienpont, Chaussée de Tisselt, 117 - Willebroek (Belgique) :

- 1° La femelle bringée DOMOFENDI'S TETTA a été couverte le 30 Octobre par l'étalon fauve Ch. et Bsg. ATILLA VON HAMBURGER HAFEN à Mr. Terwey, Vogelenzang (Holl.) . La même chienne a mis bas le 5 Janvier 1967 une portée de 3 chiots (1,2)
- 2° La femelle fauve DOMOFENDI'S MERITE, fw64 a été couverte le 11 Novembre par l'étalon fauve QUICKSILVER OF LYNN-MARR à Mr. Terwey (Holl.)

A l'Elevage de la VOLTERRA à Mr. et Mme de Grande, 74 rue J. Guesde, 59 - Croix : la femelle NOELLINE DE TERBEL a mis bas le 1er Janvier 1967, une portée de 5 chiots (3-2) par NEMROD DU DOMAINE DE LA FERTE à Mme DESENFANS (Belgique)

A l'Elevage de la TEMPLERIE à Madame Y. MERAT - 63, RANDAN :
La femelle bleue KERA DU CLOS HILAIRE a été couverte le 8 Janvier 67 par ELAN VON EICHWALD à Mr. Kliebenstein (Allemagne).

RUBRIQUE "E T A L O N S "

Variété Fauve et Bringé

- GERT V. D. NIBELUNGENSTRASSE (Alexandro-Jasir V. Blautalhone x Astrid V. D. Nibelungenstrasse) fauve masque noir à Mme LAVAURS, 11, Av. du Trayas - MARSEILLE
- FORTE V. KAMPENWAND (Ch. Ribot del Castel Campo hors Antje v. Wittelsbacker Park) fauve masque noir à Mme MATHIEU - Le Gord - CHARTRES (E. & L.)
- DOMOFENDI'S OLD FOLLOW (Ohvar Maestoso x Domofendis' Tetta) bringé masque noir à Mr. Thienpont - Chaussée de Tisselt, 117, X Willebroek (Belgique)
- Ch. Int. LOGOS DE LA TEMPLERIE Bundessieger 1964 à HANOVRE (Ch. III du Radon x Ch. Dorcas v. Kuerenberg) bringé or, masque noir à Mme PI-CHOIR, Avenue de la Beaumette, 63 RIOM.
- MERCURE DE TERBEL (Kochiz de la Templerie x Ch. Anitra v. d. Wendenburg) bringé or, à Monsieur PHALIPPOU-IGOVILLE - Pont de l'ARCHE (Eure) CACIB Evreux-Rouen-Nervi les Nice, Courbevoie - Monte-Carlo.
- NEMROD DU DOMAINE DE LA FERTE (Mozart du domaine de la Ferté x Médée de Terbel) fauve masque noir. Ex. Paris 1966 à Madame DESENFANS - 2, rue de la Ferté - GOSSELIES - Belgique.
- NICOLAS DU TRAYAS (Gert v. d. Nibelungenstrasse x Korsä v. Baltish Port) fauve, masque noir à Madame FANTON "Les Montées" - 26 MIRABEL AUX BARRONIES.

Variété Arlequin Noir

- Ch. Int. Puk v. RIEDSTERN (Condor v. Furstenlager x Danka V. Nürburg) arlequin à Mme FRANCES - Domaine Notre-Dame - Puisserguier 34.
- PRINZ V. KRAHBACH (Nicco v. Krahbach x Ftme v. Hunneheide) arlequin noir et blanc à Monsieur BAUX - Elevage de Mourre-Frais à St PAUL LEZ DURANCE (B; du R.).
- SONNY C. ZUGERBERG (Plume v. Barungut x Diana V. Zugerberg) Arlequin noir et blanc ; 21 mois, 1er prix T.B. Paris 1964, (Juge Monsieur Hirsch) Monsieur Franck COLE - LA FENERIE - Les Mathés ARTANNES INDRE (I. & L.)
- CHRISS DE CHRISMAX (Yello v. Philosophenwald x Ingrid de Chrismax) Noir à Melle LEBEL - 17, rue Navarin - PARIS 9°

OPOCYNOS

UNE SERIE COMPLETE

de

SPECIALITES VETERINAIRES

au

SERVICE DE VOTRE CHIEN

Pharmacies et Docteurs Vétérinaires.

Documentation sur demande : 6 Bis, rue du Départ- ENGHIEN 95

Ch. DE FRANCE 1966 LIP DE LA TEMPLERIE (Ch. Yvan von Philosophenwald, Ch. Int. et Bsgerin Ninni von Krahbach), arlequin
Monsieur BOUCHEZ Paul, rue de la Gare, 80 - BEAUQUESNE

Variété Bleue

DOMOFENDI'S NICK, Winner et Jeugdwinner 65 (Errol aus dem Schwarzwald x Babette v. d. Blauwe Engel) bleu, yeux bruns à Mme MAYEUR -
Renseignements : R. THIENPONT, Elevage DOMOFENDI'S - Chaussée de Tisselt 117 à WILLEBROCK (Belgique)

DOGGEN-CLUB de FRANCE - Madame MERAT - 63 - RANDAN

Secrétariat : M. Y. MERAT - 63 - RANDAN

Peu à peu, avec du temps, vous pourrez vous éloigner de plus en plus, jusqu'à aller vous cacher. Il faut vous ménager une cachette d'où vous puissiez surveiller sans être vu, de façon à pouvoir intervenir sitôt que le chien voudra se lever. Il y a un truc idéal pour cet exercice, qui est de vous cacher derrière une porte et de surveiller par le trou de la serrure ... Si le chien bouge vous intervenez en ouvrant brusquement la porte. L'idéal serait que le chien s'imagine que vous pouvez toujours le surveiller même lorsqu'il ne vous voit pas.

Je vous l'ai dit, cela est très difficile d'obtenir cela, mais c'est un excellent exercice d'assouplissement et si vous le réussissez cela sera la meilleure preuve d'obéissance que vous pourrez recevoir de votre jeune chien.

La marche au pied :

Ici, encore, vous n'obtiendrez pas de résultat impeccable avant des semaines et même des mois d'efforts. Mais vous avez le temps et si vous attendez pour commencer que votre chien ait atteint la taille adulte, les premières séances seront beaucoup plus pénibles ... C'est une soixantaine de kilos que vous aurez au bout de la laisse...

Prenez votre chiot en laisse (assez longue et souple) à côté de vous, à droite ou à gauche, à votre choix, mais toujours le même côté.

Commencez à marcher d'un pas assez vif, pour que l'attention du chien se fixe sur vous. Dès que le chien vous dépasse, dites "AU PIED" en donnant une traction assez sèche sur la laisse pour le ramener à votre hauteur. S'il vous dépasse de nouveau, répétez l'ordre en effectuant un quart de tour du côté du chien. Vous vous trouverez donc brusquement en contact avec le corps ou les pattes du chien. Vous continuerez votre chemin, sans vous préoccuper de son trouble même s'il a eu un peu à souffrir de la collision ... Il faut qu'il comprenne que ce qui lui arrive là, lui arrive par sa faute, par son étourderie. Il apprendra vite à éviter ces incidents en restant légèrement en retrait de vous, et en surveillant votre démarche. Dans le cas

Dans le cas où votre Dogue se laisserait traîner en arrière (c'est assez rare) vous le ramenez à vous doucement en lui disant "AU PIED" sur un ton engageant.

La marche au pied est une affaire de patience. Des séances de cinq minutes sont suffisantes les premiers temps, par la suite vous augmenterez la durée de l'exercice.

Il est indispensable qu'un Dogue Allemand marche correctement aux pieds, ainsi il ne risquera plus d'effrayer les passants, et au contraire, imaginez la classe que cette marche donnera à son allure... Vous aurez souvent l'occasion d'être fier de lui, et aussi " le droit " d'être fier de vous !