

7  
LE TRAIT D'UNION

dec 64

DU

DOGGEN

CLUB DE

FRANCE



A la suite de nombreuses demandes émanant de nos membres belges, suisses et français, notre périodique se présentera cette fois-ci sous une forme un peu différente. En effet, de tous côtés, on nous demande de faire paraître le "STANDARD" illustré par Madame PHELUT, en entier, en un seul numéro. C'est ce que nous avons fait aujourd'hui.

Vous y trouverez cependant les "Nouvelles d'Élevage" et des photos des meilleurs Dogues appartenant tous à des membres du Club.

Le DOGGEN-CLUB conservera, à la disposition de ceux qui ne sont pas encore adhérents, un stock de ce Numéro, qu'ils pourront se procurer auprès de Madame Y. MERAT, à RANDAN (P.D.D.), à un prix qui sera fixé dès la parution.

\* \* \* \* \*

#### ELEVEURS - AMATEURS, ATTENTION !

Nous vous rappelons brièvement les règles d'élevage imposées aux éleveurs, non seulement par le DOGGEN-CLUB de FRANCE, mais par tous les Clubs Allemands, Suisses, Belges, etc..... du DOGUE :

- 1° Age minimum de reproduction : 18 mois pour les femelles,  
20 mois pour les mâles,
- 2° Nombre maximum de chiots sous la mère : 6
- 3° Une seule portée par année civile.
- 4° Suppression à la naissance de toutes les fausses couleurs qui ne seront pas admises lors de la confirmation.
- 5° Dans les différentes variétés, seules peuvent être accouplées
  - les fauves avec les bringés
  - les noirs avec les arlequins
  - les bleus avec les noirs issus de bleus.

Ces mesures essentielles ne sont pas l'oeuvre du hasard, mais elles sont dictées par l'expérience de nombreuses générations d'éleveurs ; pour le

...

bien de votre élevage, pour votre succès futur, vous devez les suivre.

Je constate avec joie que, d'année en année, le nombre de ceux qui acceptent ces disciplines, augmente.

Tous, vous devez les accepter de votre plein gré, avant que le Club ne se sente obligé de se séparer de membres dont il désapprouve les méthodes d'élevage.

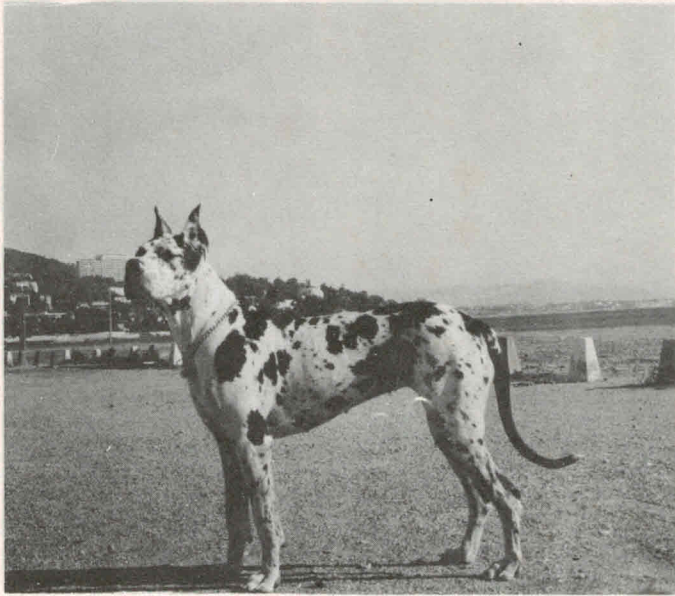
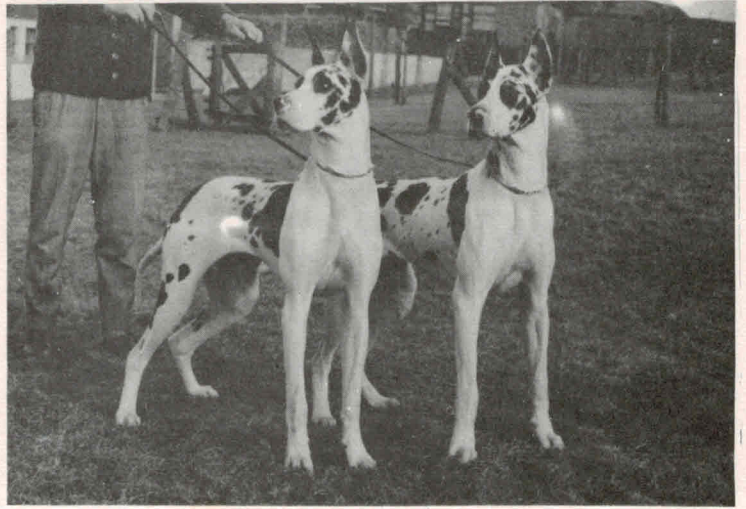
\* \* \* \* \*

Ci-dessous :

Maya de Chrismax  
(Yello v. Philosophenwald x  
Ingrid de Chrismax)

Prod. Madame METZGER  
La Garoute - AUBAGNE  
(B.du.R.)

Prop. Mademoiselle VINCENT.  
Le Cannet (A.Mes)



Ci-dessus :

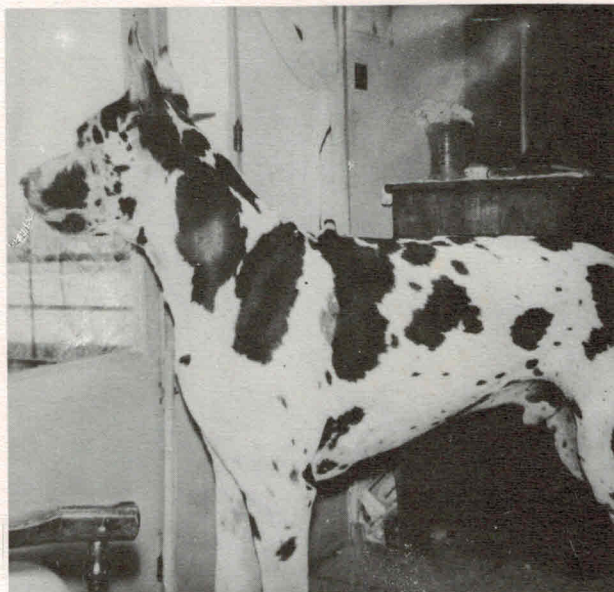
Isabell et Harmony v.  
Philosophenwald

El. et Prop. Docteur BAUMANN  
63, Giessen / Lahn  
Kantstrasse 6 (Allemagne)

Ci-contre :

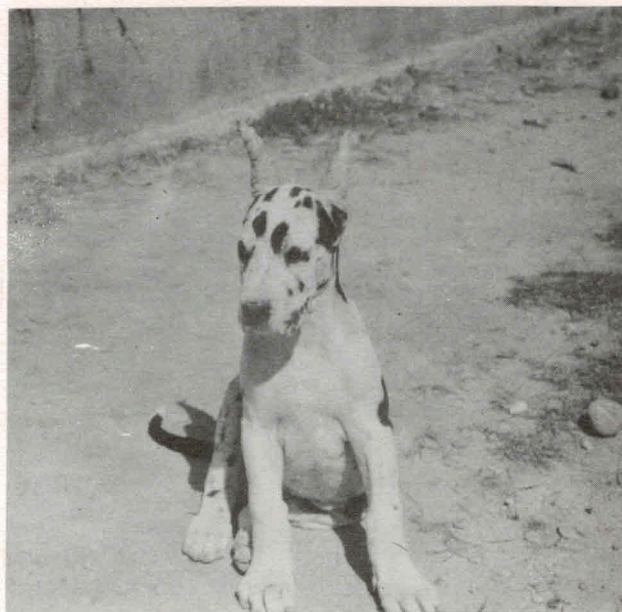
Cordula et son amie  
la Dogue bleue de 4 mois  
Linda v. Cent Soucis à  
Madame BERGER - Shupfart (Ag)  
Suisse



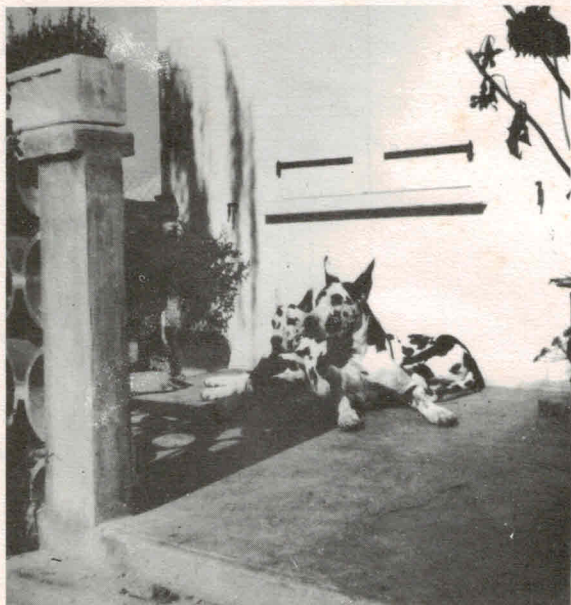


Elevage de MOURRE-FRAIS  
à  
Monsieur BAUX Marcel  
St Paul-lez-Durance  
(B.du.R.)

Ci-dessus  
Prinz v. Krähbach  
Etalon de  
l'Elevage de Mourre-Frais



Ci-dessus :  
Un espoir du chenil



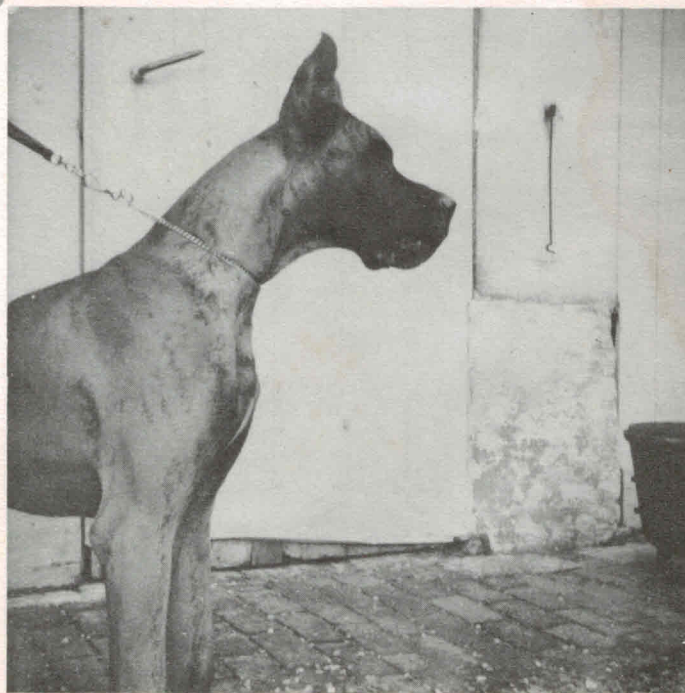
Ci-contre :  
Prinz v. Krähbach  
et  
Stella v. Riedstern

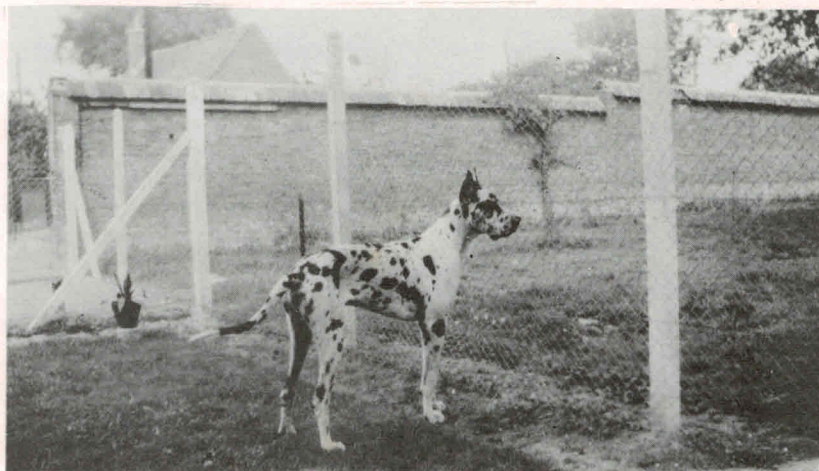


Elevage de TERBEL  
à  
Mr. et Mme PHELUT  
J U M E A U X  
(P.de.D.)

Ci-dessus :  
Ch. Int. Lessy de la Templerie  
(Ch. Ill du Radon x  
Ch. Int. Zinga V. Kuerenberg)

Ci-contre :  
Mercure de Terbel  
à l'âge d'un an  
à Monsieur PHALIPPOU  
Pt. de l'Arche (Eure)  
(Kochiz de la Templerie x  
Ch. Anitra v.d. Wendenburg)



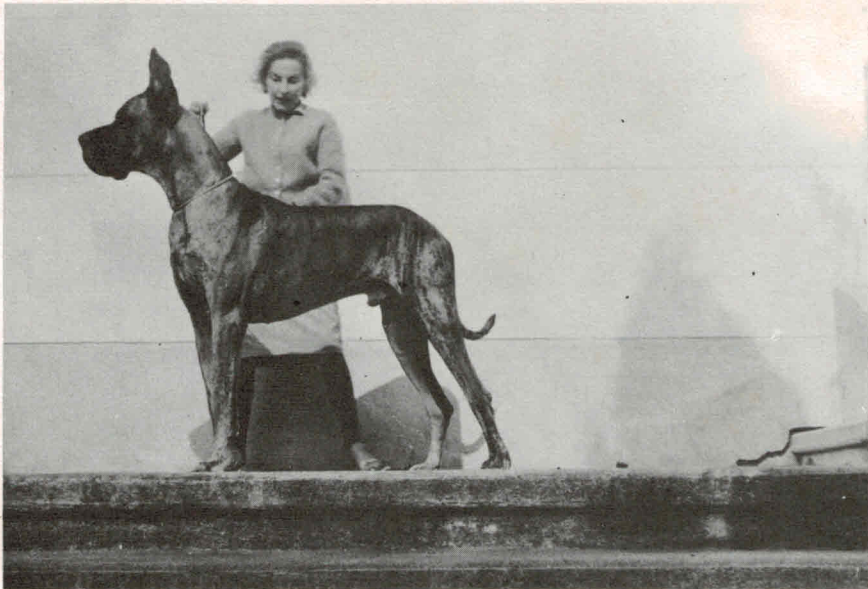


Lip de la Templerie à Monsieur BOUCHEZ, BEAUQUESNE (Somme)  
(Ch. Ivan v. Philosophenwald x Ch. Int. et Bds Ninni v. Krähbach)



Elevage de la Templerie  
à Madame MERAT  
R A N D A N  
(P.de.D.)

Ci-contre :  
Ch. de France Ivan  
von  
Philosophenwald  
Étalon noir  
à  
Monsieur Y. MERAT  
RANDAN ( P.de.D.)



Elevage de la Templerie  
à Madame Y. MERAT  
R A N D A N  
(P.de.D.)

Ch. Int. et Bundessieger 1964 à HANOVRE  
Logos de la Templerie  
(Ch. Ill du Radon x Ch. Dorcas v. Kuerenberg)  
à Madame PICHOT - RIOM (P.de.D.)

Maja de Terbel  
à l'âge de 11 mois  
(Kochiz de la Templerie x  
Ch. Anitra v. d. Wendenburg)





S T A N D A R D   D U   D O G U E   A L L E M A N D

A - PRESENTATION ET ALLURE GENERALE -

Le Dogue Allemand se caractérise dans son ensemble par sa construction forte, grande, solide, sa fierté, sa puissance et son élégance - il est l'Apollon des races canines - Le Dogue Allemand nous étonne par sa tête particulièrement expressive. Il ne doit montrer aucune nervosité et doit se présenter comme une belle statue.

De caractère amical, il est aimable et attaché à ses maîtres particulièrement aux enfants, mais distant et méfiant envers les étrangers.



B - LA TÊTE -

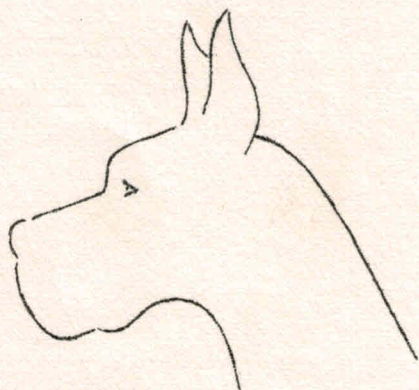
1°) Caractéristiques :

- Allongée, étroite, typique, expressive, finement ciselée (surtout la partie autour des yeux). Le stop fortement accentué.
- Vu de profil, le front doit être fortement tranché du chanfrein. La ligne du front et celle du chanfrein doivent être parallèles.
- Vue de face, la tête doit sembler étroite, le chanfrein doit être le plus large possible. Les muscles des joues doivent être légèrement marqués mais en aucun cas fortement saillants.

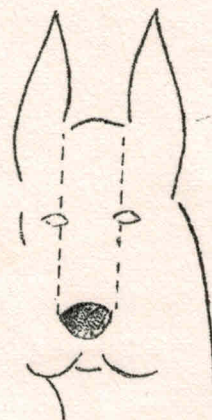
Le chanfrein doit avoir des babines profondes et se terminer le plus perpendiculairement possible et montrer une commissure bien prononcée.

La mâchoire inférieure ni saillante, ni reculée. La longueur du chanfrein (ou avant tête) de la pointe du nez au stop doit autant que possible être la même que celle du front (ou arrière tête) du stop à l'occiput.

- La tête de tous côtés doit paraître anguleuse et précise dans ses contours et s'harmoniser avec l'allure générale.



Tête correcte de profil



Tête correcte vue de face

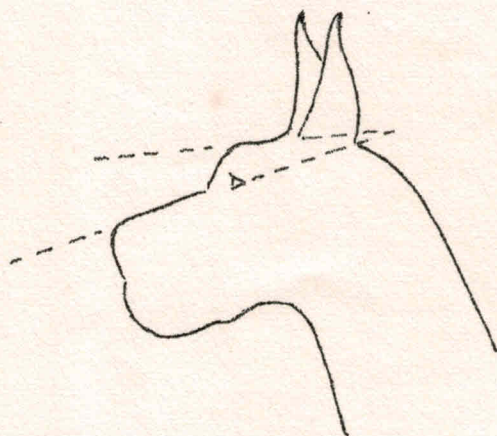
...../

2°) Défauts :

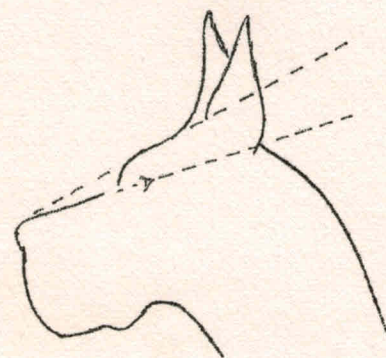
1/ Lignes non parallèles

- . pour l'arrière tête, ligne du front tombante ou considérablement montante
- . pour l'avant-tête, ligne du chanfrein montante, tombante ou incurvée

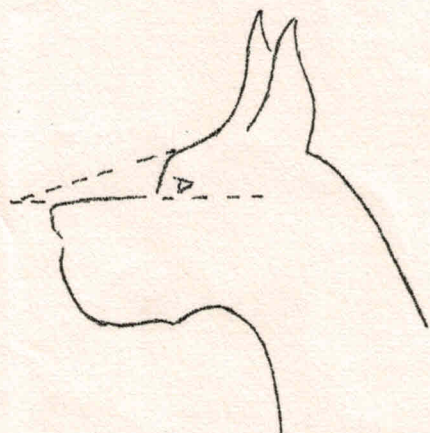
(cf. croquis)



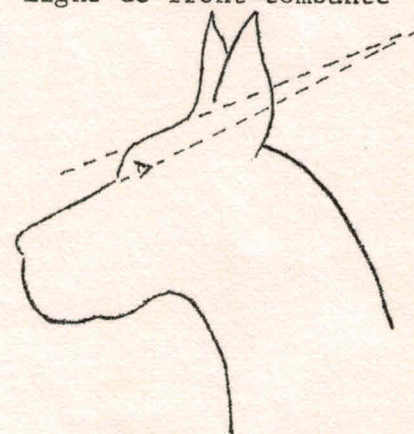
(a)  
Ligne de front montante



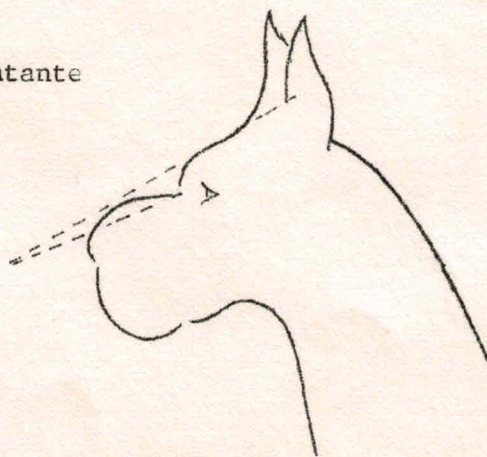
(b)  
Ligne de front tombante



(a)  
Ligne du chanfrein montante



(b)  
Ligne du chanfrein tombante



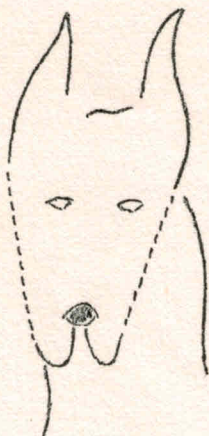
(c)  
Ligne du chanfrein bombé

.... /

2/ Stop (cassure) insuffisant ou absent.



3/ Chanfrain trop étroit



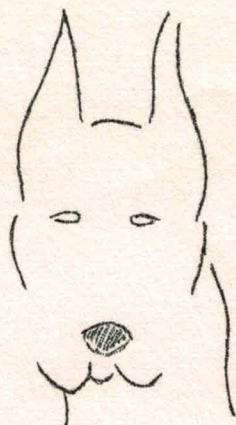
4/ Dessus de la tête trop rond : tête en pomme.  
Occiput cunéiforme.

5/ Les muscles des joues trop accusés.

6/ Babines insuffisantes (museau pointu)  
Egalement babines molles flottantes, cachant la mâchoire  
inférieure de face (voir croquis)

Il vaut mieux une tête plus courte et typique qu'une tête longue,  
plate et sans expression.

...../



Joues accusées



Babines insuffisantes



a) Tête correcte



b) babines flottantes cachant la mâchoire inférieure.

C - LES YEUX -

Les yeux doivent être fermés, de grosseur moyenne, ronds, le plus foncé possible avec une expression intelligente, pleins de vie, les sourcils bien développés.

Fautes :

- trop ouverts, perçants
- clairs, jaune ambre, bleu clair ou vert d'eau. Les yeux de deux couleurs différentes
- yeux trop écartés
- yeux en amande
- paupières pendantes. Peau faisant saillie. Conjonctive trop rouge. Entropion et ectropion

D - LES OREILLES -

Elles doivent être attachées haut.  
Pas trop écartées l'une de l'autre.  
De bonne longueur, coupées pointues, mais toujours en harmonie avec la tête  
Doivent être portées droites.

- . Les dogues avec oreilles ne tenant pas ou coupées trop courtes ne doivent pas avoir l'excellent
- . Les dogues aux oreilles non coupées ne doivent pas être primés.

E - LE NEZ

Le nez ou truffe doit être gros et toujours noir chez les unicolores (fauves, bringués, noirs et bleus). Chez les Arlequins, il peut être noir et blanc.

Les dogues au nez fendu ne doivent pas être primés.



a) Truffe correcte



b) Truffe fendue.

...../

F - D E N T I T I O N

Caractéristiques : Puissante, forte, blanche et bien placée. La dentition est correcte lorsque les incisives de la mâchoire supérieure se ferment avec celles de la mâchoire inférieure, comme une paire de cisailles.

- Fautes :
- . les incisives de la mâchoire inférieure dépassent celles de la mâchoire supérieure : prognatisme (vulgairement grignard).
  - . les incisives de la mâchoire supérieure dépassent largement celles de la mâchoire inférieure : brachygnatisme
  - . les incisives des 2 mâchoires chevauchant l'une sur l'autre entraînant une usure prématurée.

Les dogues ayant une faute de dentition doivent être déclassés.

Exemple : Un dogue méritant l'excellent n'aura qu'un très bon avec une mauvaise dentition.

- . une autre faute est la dentition dite de "Carré" - Les dents sont carriées et apparaissent brunes et abîmées. Les chiens ayant cette dentition ne devront pas avoir l'excellent.
- . le tartre n'est pas souhaitable



a)



b)



c)



d)



e)

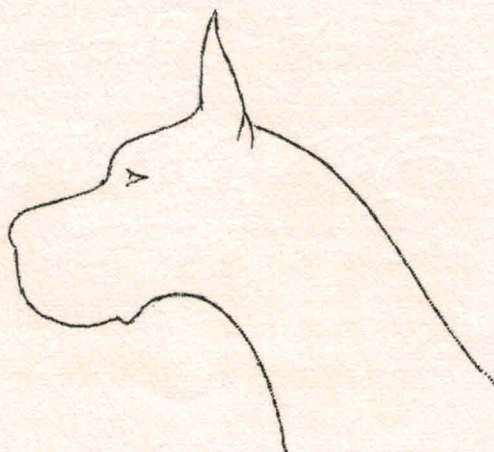
- (
- (
- ( a) et b) position correcte
- (
- ( c) les incisives chevauchent
- (
- ( d) prognatisme
- (
- (
- ( e) brachygnatisme
- (
- (

..../

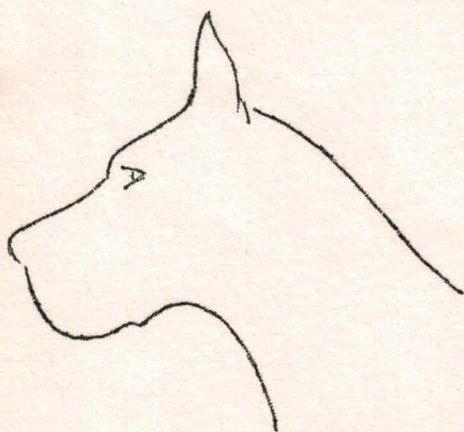
G - LE COU

Le cou doit être attaché haut, long, sec, musclé et nerveux, sans replis de peau trop développée ou fanon. De la poitrine à la tête, il doit aller en s'amincissant, être bombé (en col de cygne) avec une attache bien développée.

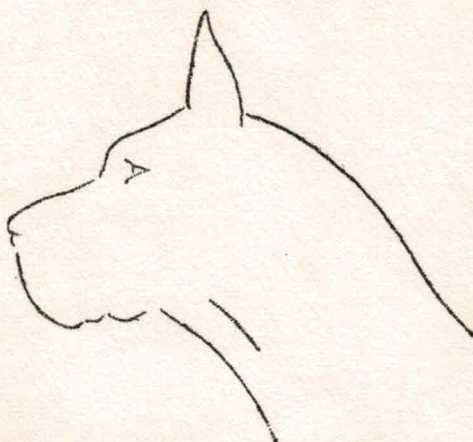
Cou correct long, sec et en col de cygne



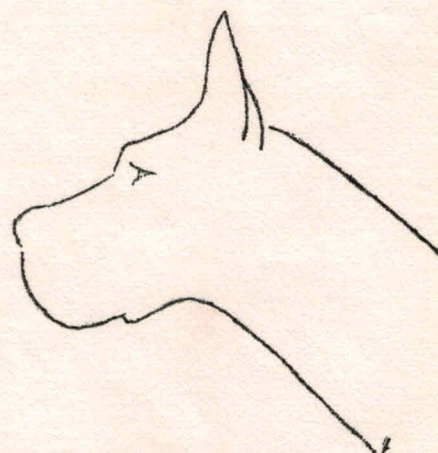
Fautes : Cou court, épais avec fanon.



a) Cou trop court



b) Cou présentant de la peau ou fanon



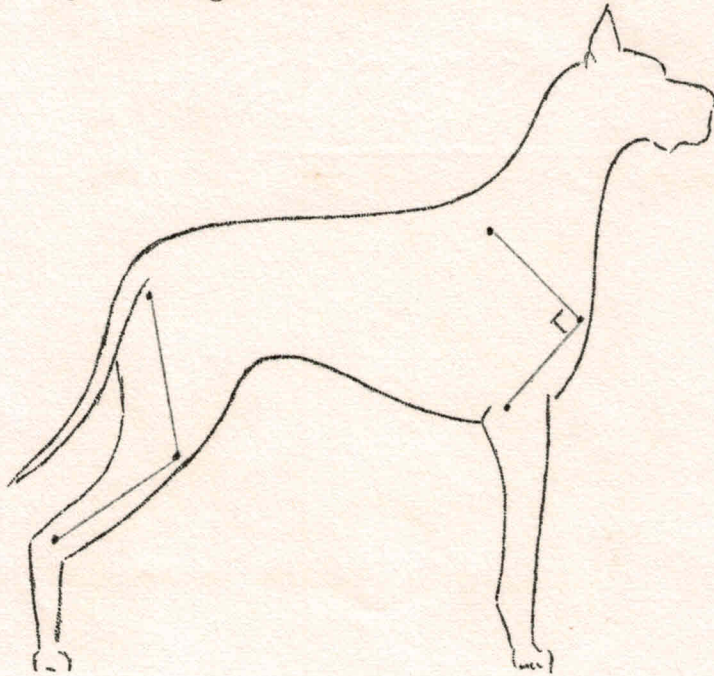
c) Cou sec, mais manquant de courbure

...../



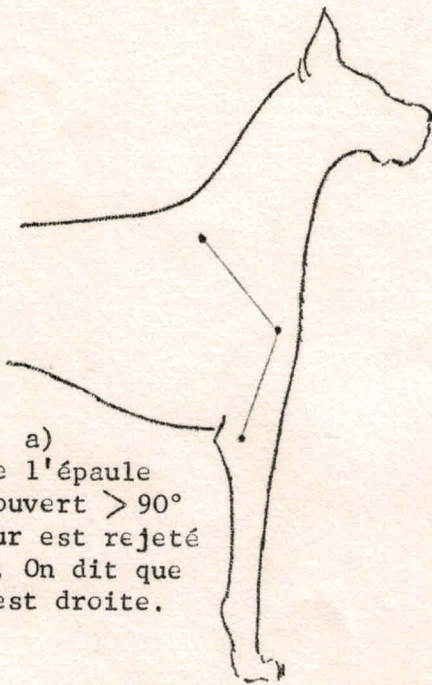
H - LES EPAULES

L'omoplate doit être longue et inclinée (à l'oblique) et doit être le plus possible à angle droit avec le bras à l'articulation, ce qui permet un pas allongé.

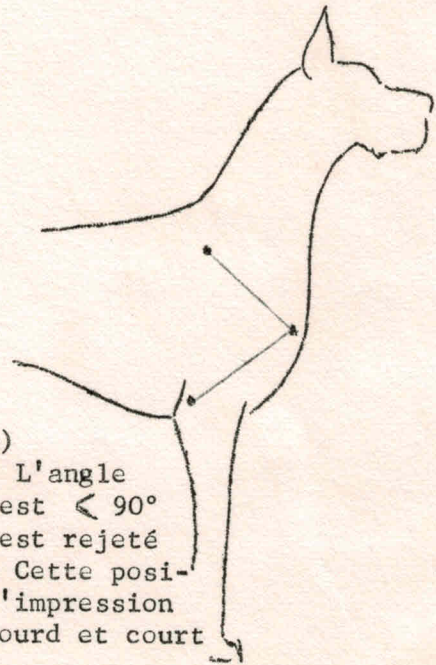


Angulations correctes.

Fautes : Epaules droites, non soudées. D'abord s'assurer que l'omoplate n'est pas assez inclinée, ensuite regarder si les coudes décollent.

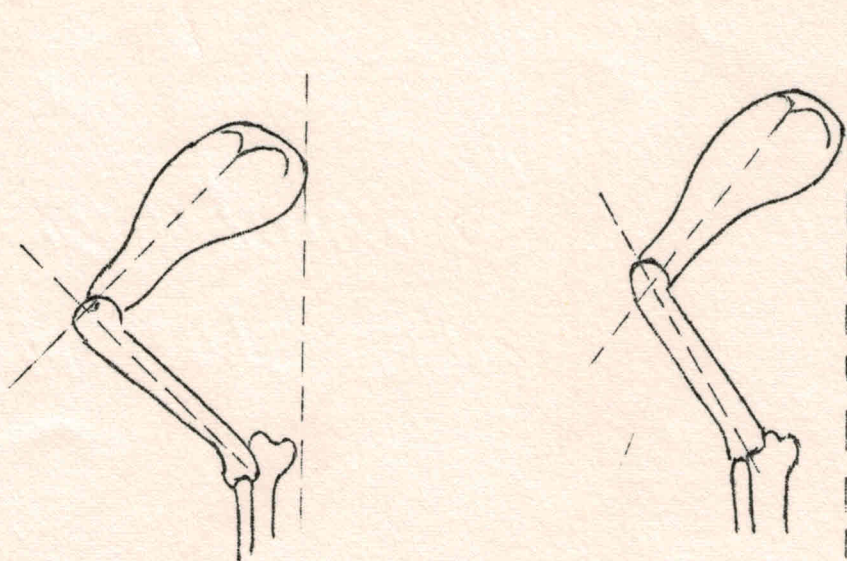


a)  
L'angle de l'épaule est trop ouvert  $> 90^\circ$   
l'antérieur est rejeté à l'avant. On dit que l'épaule est droite.



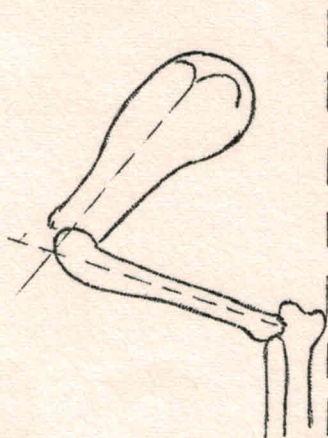
b)  
Défaut rare. L'angle de l'épaule est  $< 90^\circ$   
L'antérieur est rejeté à l'arrière. Cette position donne l'impression d'un dogue lourd et court sur pattes.

Positions de l'épaule



a) Angle  $\neq 90^\circ$  position idéale

b) Angle  $> 90^\circ$  l'épaule est droite

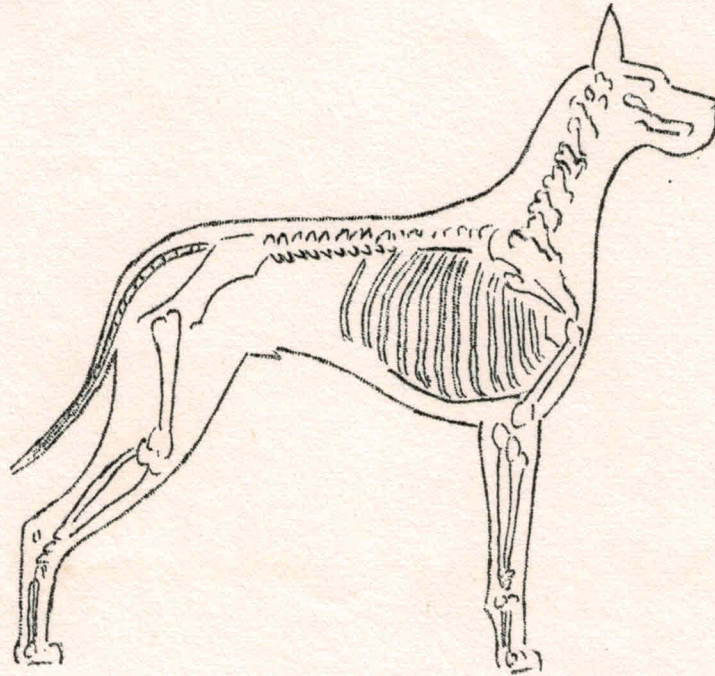


c) Angle  $< 90^\circ$

..../

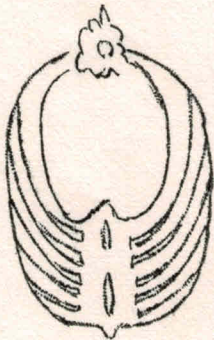
I - LA POITRINE

Elle doit être de bonne largeur, les côtes bien arrondies.  
Elle doit être profonde descendant jusqu'à l'articulation du coude.



Poitrine correcte en largeur et profondeur.

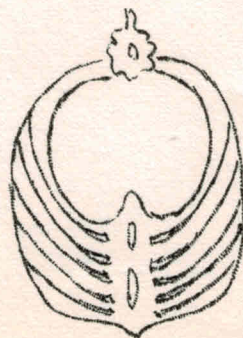
- Défauts :
- a) largeur étroite - côtes plates - côtes en tonneau
  - b) profondeur insuffisante (au-dessus de l'articulation du coude) très rarement poitrine descendant trop bas ce qui enlève de l'élégance au dogue.
  - c) sternum trop développé (os de poulet)



a)



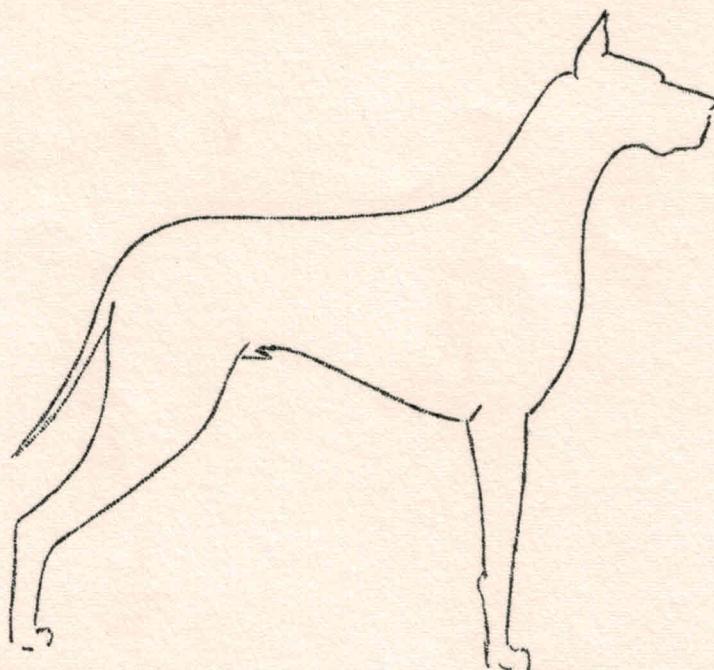
b)



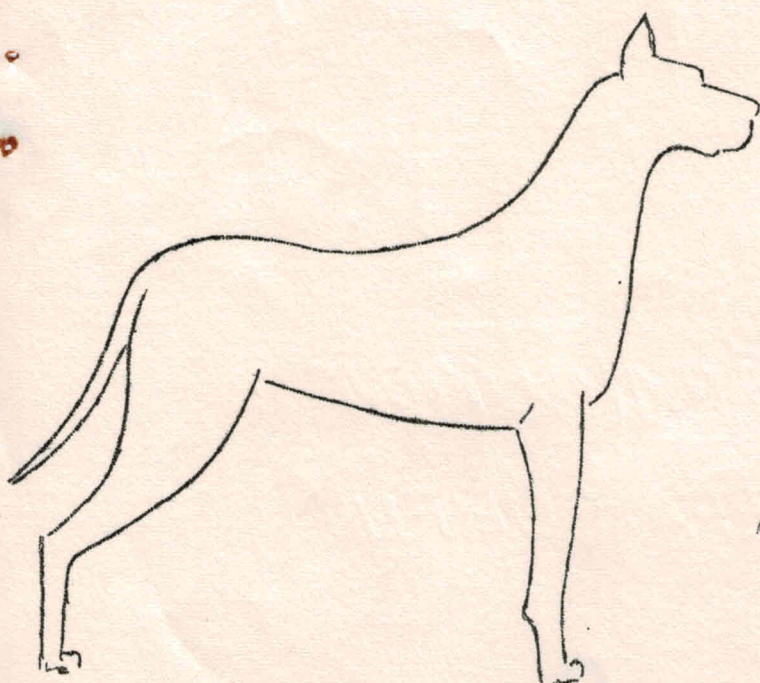
c)

- a) côtes bien arrondies
- b) côtes plates
- c) côtes dites "en tonneau" (trop larges).  
...../

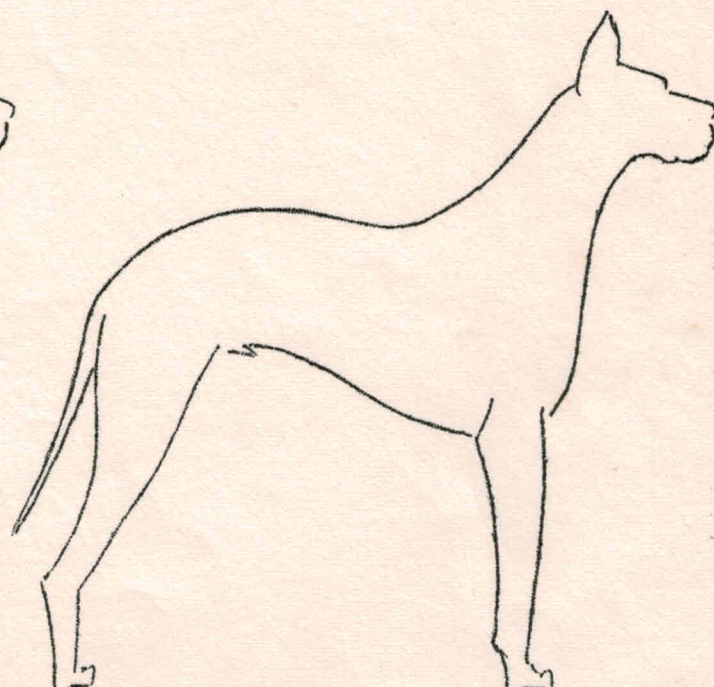
Dogue "au carré"



- Fautes :
- a) . Dos ensellé (plongeant) mou
  - . Dos ressorti (dos de carpe)
  - . arrière main plus haute que le garrot
  - . les dos trop longs sont à rejeter car la démarche en souffre (démarche serpentine)
  - b) Croûpe tombant brusquement (avalée)
  - c) Ventre tombant. Chez les chiennes mammelles non remontées.

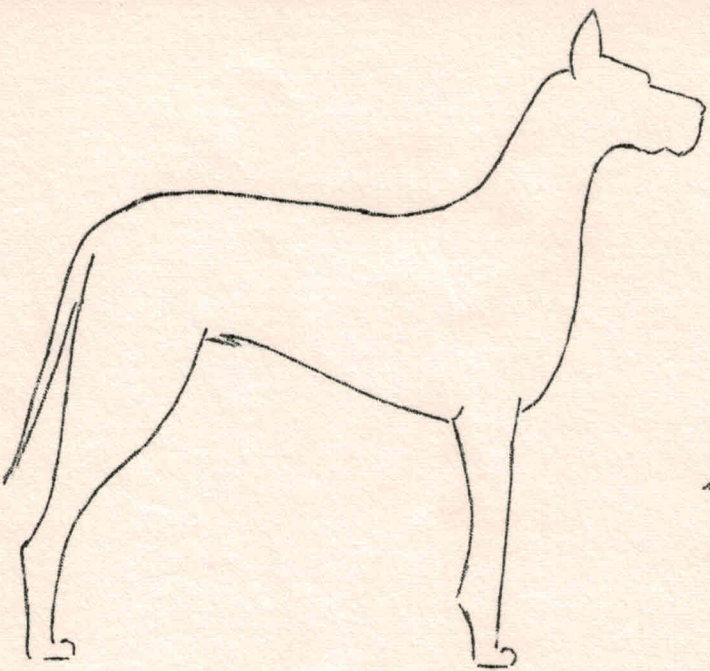


1) Dos ensellé

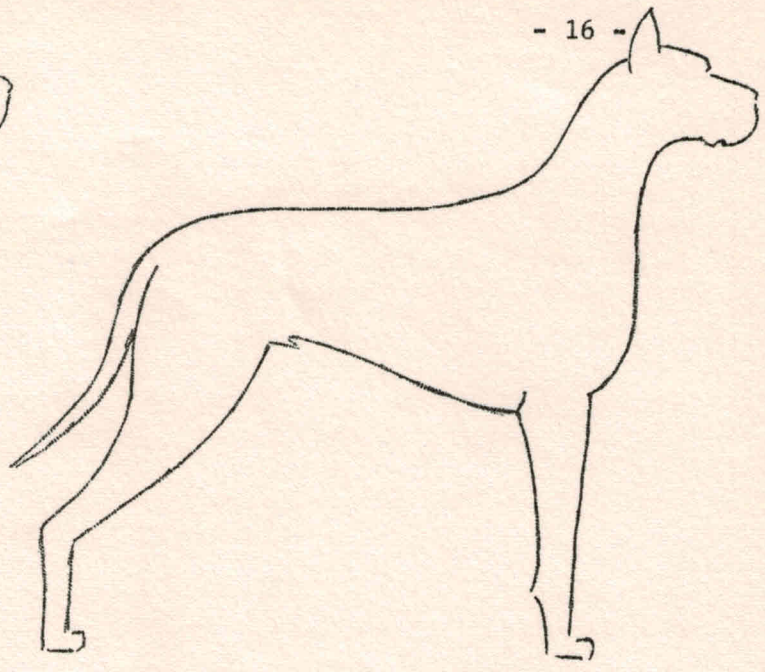


2) Dos de carpe, souvent accompagné d'une croupe avalée.

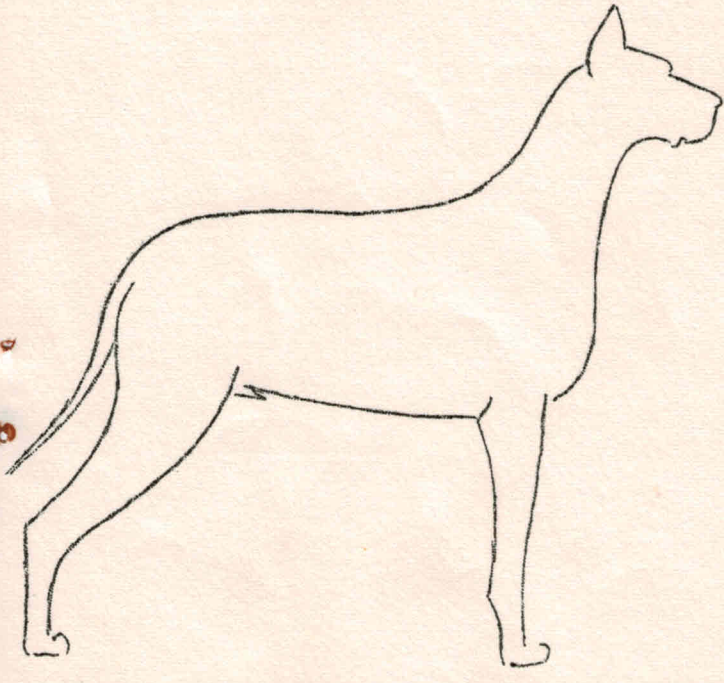
...../



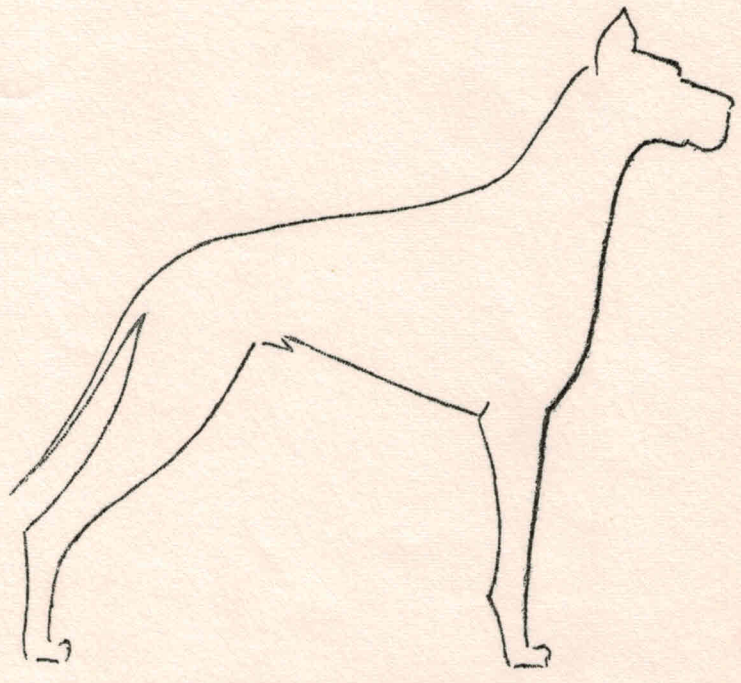
3) L'arrière main est plus haute que le garrot



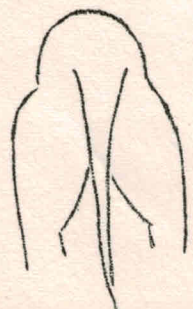
4) le rein est un peu long pour un mâle



5) Le ventre tombe - pas assez musclé



6) La croupe est avalée



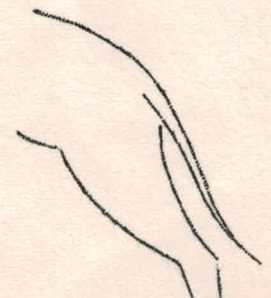
Croupe étroite



Croupe correcte



Croupe trop droite



Croupe tombante.  
...../

K - LE FOUET -

- . de longueur moyenne, ne descendant pas plus bas que le jarret, attaché haut et large, mais fin et flexible à l'extrémité. Au repos, le fouet doit être porté tombant. En action, légèrement recourbé : en sabre, mais ne doit pas dépasser la ligne du dos.

Défauts : Tros gros, trop long, attaché trop bas, porté au-dessus du dos, en crochet, en cor de chasse, tourné de côté.

Fouet blessé ou coupé (l'écourtement pour obtenir la longueur réglementaire est interdit).

Le fouet en brosse (quand les poils sont trop longs à l'extrémité) en "balais" n'est pas souhaitable. Interdiction de raser ces poils.



a) Fouet correct en position de repos



b) Fouet trop long



c) Fouet trop court



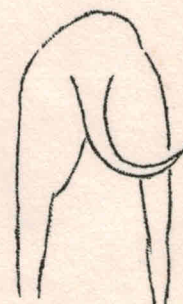
d) Fouet correct en action.



e) Fouet en crochet



f) Fouet en 'cor de chasse'

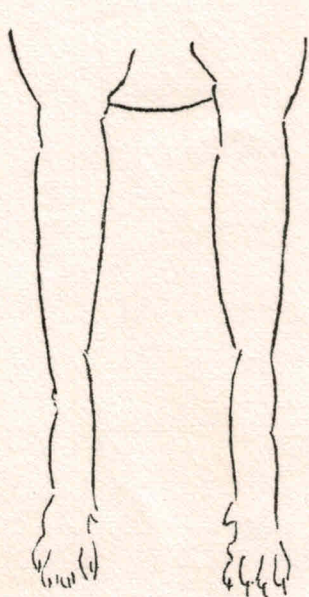


g) Fouet tourné de côté.

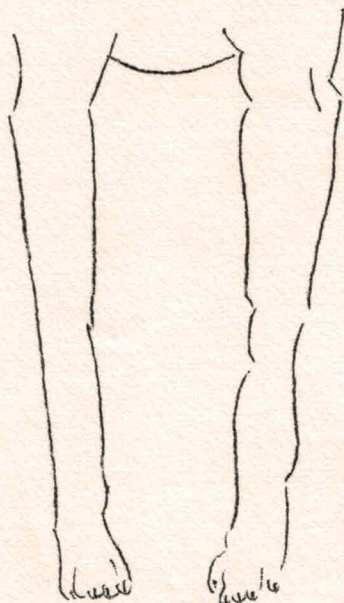
...../

L - ANTERIEURS

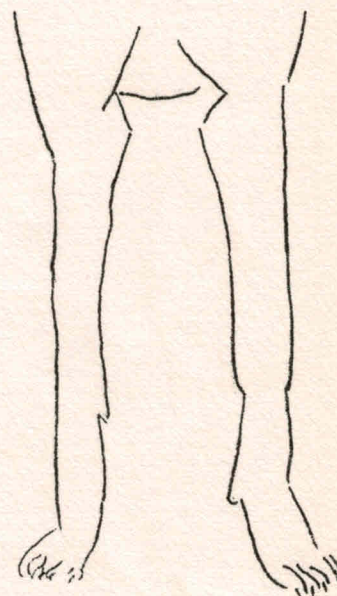
Le bras doit être fort et musclé. L'articulation du coude ne doit être ni tournée en dedans, ni en dehors, mais doit être dans le même plan que l'articulation de l'épaule. L'avant bras fort, vu de face comme de profil, doit être droit du coude au paturon. Vu de face, le paturon doit se terminer dans la même ligne droite jusqu'au pied, de profil, la ligne apparait plus arquée que de face.



a) antérieurs corrects



b) Coudes décollés et  
pieds à l'intérieur



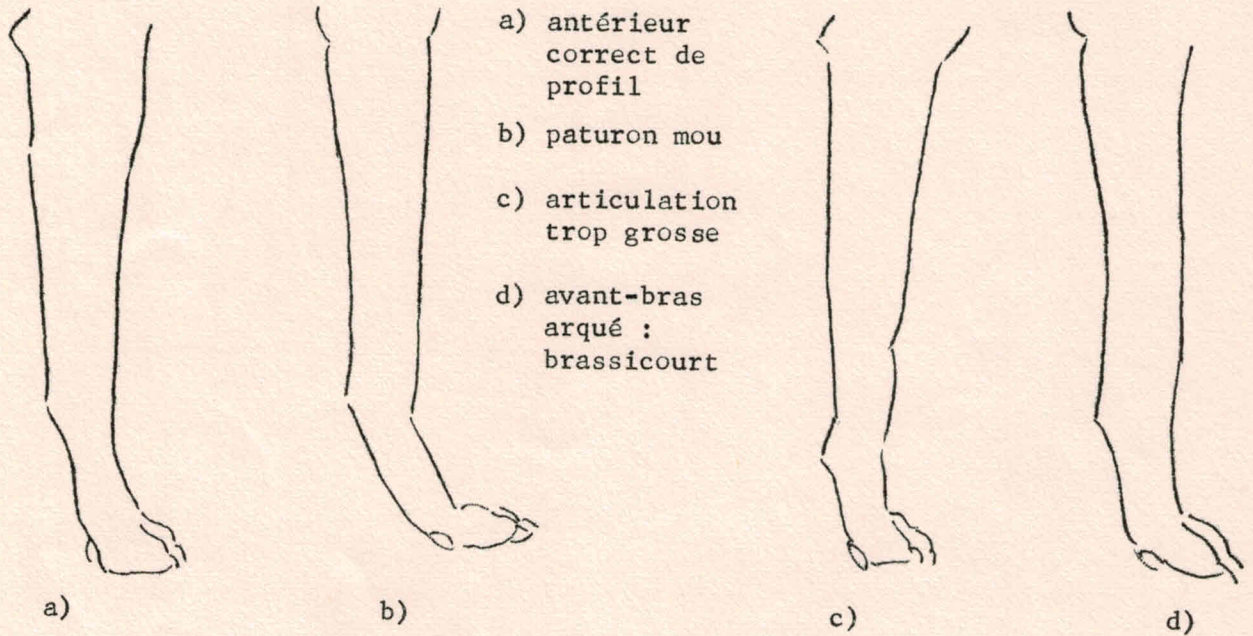
c) Coudes tournés  
en dedans pieds  
tournés en dehors

Fautes : Coudes tournés en dehors ou en dedans.

- . Les coudes tournés en dehors font pivoter les pieds et les doigts à l'intérieur
- . Les coudes tournés à l'intérieur, position souvent liée à une poitrine étroite ou peu profonde, rapprochent les antérieurs l'un de l'autre et font pivoter la partie inférieure de la patte vers l'extérieur.
- . le paturon dévié à l'extérieur : pieds panards
- . le paturon dévié à l'intérieur : pieds cagneux

...../

- . un paturon trop incliné (de profil) indique une faiblesse (paturon mou) et est le plus souvent lié à des doigts longs et écartés (pied de lièvre)
- . Egalement défectueux : articulation du paturon dépassant la ligne de l'avant-bras et avant-bras courbé (brassicourt). Ces déféctuosités sont pour la plupart des suites de rachitisme.



M - POSTERIEURS

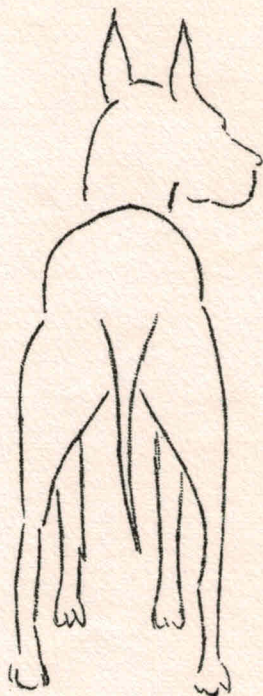
Le haut de la cuisse (gigot) doit être large et bien musclé. Le bas long et fort.

La position idéale de l'arrière main est obtenue lorsque la cuisse d'une part avec le bassin, d'autre part avec le bas de la cuisse, (articulation correspondant au genou) et le bas de la cuisse avec le paturon (articulation étant le jarret), ne forment pas un angle trop obtus.

Vus de derrière, les jarrets doivent paraître droits, ni tournés en dedans, ni en dehors.

...../

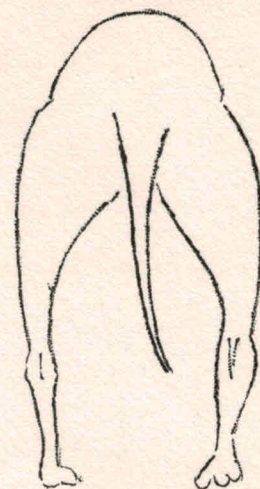




a) Postérieurs corrects



b) jarrets serrés  
" en vache "



c) jarrets trop  
ouverts "en  
tonneau".

Défauts :

- . L'articulation du genou trop en dehors fait rentrer les jarrets, on dit que le chien a des jarrets de vache et les pieds sont rejetés à l'extérieur.
- . La position contraire donne des jarrets trop éloignés l'un de l'autre "en tonneau " et les pieds pivotent à l'intérieur.
- . Les postérieurs raides ou droits lorsque l'angle est trop obtus à l'articulation
- . une angulation exagérée n'est pas jolie lorsque les os de l'arrière main sont trop longs par rapport aux antérieurs.



a) arrière main droite :  
angle est trop ouvert

a)



b) angulation exagérée.

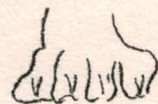
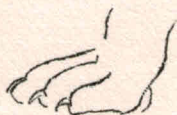
b)

N - LES PIEDS -

- . Le pied doit être rond, ni tourné en dedans, ni en dehors
- . Les doigts courts, bien bombés et bien fermés : pied de chat
- . Les ongles courts, solides et aussi noirs que possible.

Défauts :

- . doigts écrasés
- . trop longs et pas assez bombés : pied de lièvre
- . doigts tournés en dedans ou en dehors
- . de même le cinquième doigt nommé ergot à l'arrière ne doit pas exister.
- . ongles trop longs



a) pied de chat

b) pied de lièvre

c) pied correct  
vu de face

d) pied écrasé.

O - LA DEMARCHE -

La démarche doit être allongée et légère.

Défauts : . pas court, démarche gênée, serrée, serpentine ainsi que l'amble

P - LE POIL -

Très court et épais, bien serré et brillant

Défauts : . Poils trop longs  
. Poils piqués (dus à une mauvaise nourriture, vers intestinaux ou au manque de soins de toilette).

Q - LA ROBE

A/ DOGUES BRINGUES. Le fond de la robe du fauve doré clair jusqu'au fauve doré foncé. Toujours avec des stries transversales (ou bringures) bien noires et bien marquées.

Plus le fond de la robe est lumineux et les bringures marquées et plus la robe est plaisante. Les marques blanches à la poitrine et aux pieds ne sont pas souhaitables, de même que les yeux et les ongles clairs.

...../

Défauts : Fond de robe bleu argent ou isabelle  
Bringures délavées  
Liste blanche en tête, collier blanc, pieds blancs  
paturons blancs.  
Les dogues présentant ces défauts ne sont pas primés.

B/ DOGUES FAUVES - La robe doit être du fauve doré clair au fauve doré foncé. Le masque noir est souhaitable ainsi que les ongles noirs. La robe fauve or est toujours préférée.

Défauts : Le fauve grisonnant. Le fauve à reflets bleus, l'isabelle, le fauve sale, sont notés plus bas.  
En ce qui concerne les marques blanches, se rapporter aux dogues bringués.

C/ DOGUES BLEUS - La robe doit être le plus bleu acier possible sans reflets fauves ou noirs. Chez les dogues bleus les yeux plus clairs sont tolérés, les marques blanches sont admises.

Défauts : Bleu fauve ou bleu noir. Yeux clairs, perçants ou vitreux.

D/ DOGUES NOIRS - La robe doit être noire de laque, brillante, les yeux foncés.

Défauts : Noir à reflet fauve, grisonnant ou à reflet bleu, yeux clairs.  
Les marques blanches sont admises.  
Les dogues à manteau doivent être jugés avec les noirs.

E/ DOGUES ARLEQUINS - Le fond de la robe blanc pur, le moins piqueté possible, avec des taches noires de laque bien réparties sur tout le corps, de formes irrégulières et déchirées (sont admises mais pas souhaitables, de petites taches grises ou brunes).

Les yeux doivent être foncés. Cependant, les yeux clairs et les yeux différents sont admis.

Le nez noir. Cependant, les nez tachetés ou roses sont tolérés.

Les dogues dont le fond de la robe est blanc mais ayant des grandes plaques noires, seront jugés avec les noirs, de même pour les dogues à manteau, chez lesquels le noir recouvre le corps entier sauf au cou, aux pieds et au bout de la queue.